

**UCHWAŁA NR XVII/119/2016
RADY GMINY MIETKÓW**

z dnia 29 lutego 2016 r.

w sprawie przyjęcia Strategii Rozwoju Gminy Mietków na lata 2016 - 2020

Na podstawie art. 18 ust. 2 pkt 6 ustawy z dnia 8 marca 1990 r. o samorządzie gminnym (Dz. U. z 2015 r. poz. 1515) uchwała się, co następuje:

- § 1. Przyjmuje się „Strategię Rozwoju Gminy Mietków na lata 2016 - 2020” w brzmieniu określonym w załączniku do niniejszej uchwały.
- § 2. Wykonanie niniejszej uchwały powierza się Wójtowi Gminy Mietków.
- § 3. Uchwała wchodzi w życie z dniem podjęcia.

Przewodnicząca Rady Gminy


Helena Artymowicz

STRATEGIA ROZWOJU GMINY MIETKÓW

na lata 2016 - 2020



SPIS TREŚCI

1. Wstęp	3
2. Charakterystyka gminy Mietków	4
3. Analiza SWOT	7
4. Wizja rozwoju gminy.....	9
5. Uwarunkowania i cele rozwoju.....	9
6. Tryb weryfikacji strategii.....	13

1. WSTĘP

CEL OPRACOWANIA

Planowanie strategiczne należy rozumieć jako świadomy, systematyczny i ukierunkowany na przyszłość proces ciągłego podejmowania decyzji dotyczących przyszłego poziomu rozwoju danego obszaru. Strategia rozwoju gminy Mietków to koncepcja systemowego działania, polegająca na formułowaniu długo- i średniookresowych celów rozwoju i ich modyfikacji w zależności od zmian zachodzących w otoczeniu. Celem opracowania jest integralna idea poprawy warunków życia na wsi oraz wskazanie zadań niezbędnych do zrównoważonego rozwoju Gminy.

Strategia Rozwoju Gminy Mietków 2016-2020 jest dokumentem otwartym, który będzie uzupełniany o nowe treści, pomysły i sposoby rozwiązywania problemów. Uchwalenie przez Radę Gminy strategii nie zamyka dalszych prac, lecz otwiera kolejną fazę polegającą na opracowaniu budżetów, programów operacyjnych oraz weryfikację i aktualizację celów i priorytetów rozwoju.

W minionym dziesięcioleciu nastąpiły zasadnicze zmiany zewnętrznych uwarunkowań rozwoju gminy, wynikające przede wszystkim z przystąpienia Polski do Unii Europejskiej, a potrzeba stworzenia nowej strategii gminnej stała się oczywistością. Fakt członkostwa w UE implikuje zmianę miejsca Polski na arenie międzynarodowej oraz ma wpływ na zmianę dotychczasowych zasad polityki regionalnej kraju i województwa.

Wśród czynników uzasadniających podjęcie stworzenia nowej strategii rozwoju gminy należy wymienić potrzebę uwzględnienia aktualnej wiedzy o uwarunkowaniach rozwoju regionalnego, zgromadzonej w przyjętych i uchwalonych w ostatnich latach dokumentach programowych oraz w opracowaniach prognostyczno - analitycznych. Należy tu wymienić m. in. cele:

- Strategii Rozwoju Kraju 2020 (SRK),
- Strategii Rozwoju Województwa Dolnośląskiego 2020,
- Krajowej Strategii Rozwoju Regionalnego na lata 2010- 2020: Obszary Wiejskie,
- Strategii Rozwoju Powiatu Wrocławskiego 2012 – 2020,
- Programu Rozwoju Obszarów Wiejskich na lata 2014 – 2020.

W roku 2015 Gmina Mietków obchodziła dwudziestopięciolecie istnienia samorządu terytorialnego – była to więc znakomita okazja do podsumowania, jak przez ten czas zmieniała się jakość i poziom życia na obszarach wiejskich. Samorząd lokalny dbał i dba o to, aby otoczenie osobistego życia mieszkańców gminy było dobrze zorganizowane. Świadczą o tym aktywność administracji oraz lokalnych działaczy. W ostatnich latach poprawił się znacznie standard dróg gminnych i powiatowych, infrastruktury wodnokanalizacyjnej, prężnie działają gminne ośrodki kultury,

biblioteki i oświata. Ulepszenie jakości jest zauważalne przez samych mieszkańców i turystów, ale też dostrzega się konieczność stałej aktualizacji oraz nowych działań, jeśli chodzi o utrzymanie i rozbudowę mienia komunalnego, jak również podejmowania działań z zakresu turystyki, ochrony środowiska czy rolnictwa. Jest oczywiste, że gospodarka gminy nie może rozwijać się bez odpowiednio rozwiniętej, szeroko pojętej infrastruktury. W Gminie Mietków występują pod tym względem szczególne potrzeby, dlatego w ramach tworzenia warunków do harmonijnego rozwoju do priorytetowych przedsięwzięć i działań należy bezwzględnie zaliczyć rozwój infrastruktury. Całość przedsięwzięć powinna być dostosowana skalą do ilości mieszkańców, jak również rolniczego charakteru obszaru.

2. CHARAKTERYSTYKA GMINY MIETKÓW

CECHY CHARAKTERYSTYCZNE

Gmina Mietków to gmina wiejska w województwie dolnośląskim, w powiecie wrocławskim.



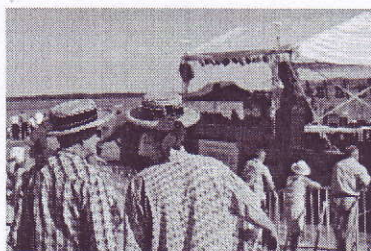
Gmina znajduje się w centralnej części województwa dolnośląskiego, na terenie powiatu wrocławskiego, na jego południowo-zachodnim krańcu. Geograficznie położona jest na płaszczynie Niziny Śląskiej w dolinach dwóch rzek: Strzegomki (północna część gminy) i Bystrzycy (południowa część gminy).

Gmina zajmuje powierzchnię ok 83 km², a zamieszkuje w niej na stałe około 3 800 osób. W latach 2012-2014 na stałe było zameldowanych kolejno 3761, 3767, 3895 osób.

Gmina Mietków ma charakter wiejski – na jej terenie znajduje się 14 wsi sołeckich, a gleby wysokiej klasy bonitacyjnej powodują, że dominującym rodzajem działalności jest tutaj rolnictwo. Użytki rolne zajmują prawie 70 % powierzchni gminy, w tym grunty orne aż 60 %.

Obszar gminy jest także bardzo interesujący pod względem turystycznym. Największą atrakcją jest „Zbiornik Mietkowski” o powierzchni ponad 900 ha, zbudowany na rzece Bystrzycy w latach osiemdziesiątych ubiegłego wieku. Pod względem powierzchni jest on największym akwenem na Dolnym Śląsku. Pomimo, że nie jest to zbiornik naturalny, upodobało go sobie wiele gatunków ptaków, w tym także bardzo rzadkie i szczególnie chronione. Dlatego teren zbiornika został włączony w sieć obszarów specjalnej ochrony ptaków „Natura 2000” – PLB020004 Zbiornik Mietkowski .

Na zbiorniku panują bardzo sprzyjające warunki do uprawiania sportów wodnych. Bogatą ofertę w tym zakresie proponuje Ośrodek Sportów Wodnych i Rekreacji Powiatu Wrocławskiego, zlokalizowany w Borzygniewie przy ul. Sportowej.



Obszar Zalewu to także bardzo atrakcyjny teren dla wędkarzy. Polski Związek Wędkarski Okręg we Wrocławiu wybudował na północnym wybrzeżu zbiornika stanicę wędkarską, w której świadczy usługi noclegowe i rekreacyjne nie tylko dla wędkarzy.

Gmina charakteryzuje się dużymi walorami przyrodniczymi. Łączna powierzchnia obszarów prawnie chronionych stanowi 38 % jej powierzchni. Pas terenów wzdłuż rzeki Bystrzycy zajmuje Park Krajobrazowy „Dolina Bystrzycy”, a w sąsiedztwie rozciąga się Ślązański Park Krajobrazowy, z którym tereny Gminy Mietków powiązane są widokowo (góra Śląza). Wskaźnik lesistości gminy wynosi prawie 11 %.

Podstawą sieci drogowej na terenie gminy są dobrej jakości drogi powiatowe, a stycznie do jej granic przebiegają ważne szlaki drogowe: na północy – autostrada A4 (Wrocław-Legnica-Zgorzelec), na południu – droga krajowa nr 35 (Wrocław-Świdnica-Wałbrzych). Przez centralną część gminy przebiega linia kolejowa Wrocław-Wałbrzych-Jelenia Góra ze stacją w Mietkowie.

Z sieci wodociągowej korzysta praktycznie 100 % mieszkańców gminy, a z sieci kanalizacji sanitarnej blisko 40 %. Dla miejscowości, w których nie ma możliwości podłączenia się do sieci kanalizacyjnej gmina prowadzi program dofinansowywania budowy przydomowych oczyszczalni ścieków.



Ważnym elementem aktywności gospodarczej na terenie gminy są kopalnie kruszyw mineralnych, które eksploatują bogate złoża piasków, żwirów i pospótek na potrzeby budownictwa.

W pobliżu Wrocławia, Wałbrzycha i Świdnicy nie ma drugiego tak łatwo dostępnego terenu o charakterze rekreacyjnym, na którym znajduje się duży zbiornik wodny, malownicze doliny rzeczne oraz piękne widoki na Masyw Ślązy i pasma górskie Sudetów.

Warunki sprzyjające rozwojowi rolnictwa i budownictwa mieszkalnego sprawiają, że Gmina Mietków jest postrzegana jako atrakcyjny obszar do zamieszkania i pracy.

Położenie w sąsiedztwie Wrocławia i związana z tym znacząca atrakcyjność zamieszkania w Gminie Mietków powoduje powolny, ale stały napływ ludności. Kryteriami wyboru są przede wszystkim bliski dojazd, stosunkowo niskie ceny gruntów oraz dostępne tereny mieszkaniowe.

W sezonie letnim atrakcyjne tereny nad wodą zamieszkują turyści i posiadacze domów letniskowych. Stąd rzeczywista liczba mieszkańców gminy (uwzględniającej osoby niezameldowane), pomiędzy danymi z ewidencji ludności UG a stanem faktycznym może dać znaczną różnicę. Niechęć do meldowania się w gminie ma poważne konsekwencje dla rozwoju gminy i warunków życia w gminie. Przy pewnej skali zjawiska, następuje zasadniczy ubytek dochodów budżetu gminy z tytułu udziału gminy w podatku od dochodów osób fizycznych. Nie

meldujący się mieszkańcy zdają się nie być świadomymi związku między wpływami finansowymi do budżetu gminy, pochodzącymi z ich podatków a możliwościami zaspokajania ich podstawowych potrzeb przez lokalne władze samorządowe.

ZAGOSPODAROWANIE PRZESTRZENNE TERENU

Zachodzące zmiany gospodarcze przyspieszyły przekształcanie wiejskich gmin graniczących z Wrocławiem w obszar metropolitalny. Gmina Mietków, pomimo iż nie znajduje się bezpośrednio w aglomeracji wrocławskiej, przylega do jej granic. Proces ten znalazł swoje odzwierciedlenie w miejscowych planach zagospodarowania, w których część obszarów rolniczych przestrzeni produkcyjnych została przeznaczona pod zabudowę mieszkaniową i działalność gospodarczą. Uchwalenie w roku 2006 planów zagospodarowania przestrzennego (MPZP) spowodowało konsekwentny proces urbanizacji, który zwiększył znacząco liczbę powierzchni terenów przeznaczonych pod zabudowę mieszkaniową i aktywności gospodarczej.

Gmina posiada uchwalone w październiku 2015 roku Studium uwarunkowań i kierunków zagospodarowania przestrzennego oraz plany zagospodarowania przestrzennego, które przewidują wielozadaniowy rozwój gminy.

Podstawowymi funkcjami Gminy Mietków są: rolnictwo, mieszkalnictwo zagrodowe i jednorodzinne, nieuciążliwa działalność gospodarcza, w tym głównie o profilu usługowym, turystycznym, rekreacyjnym, eksploatacja kruszywa oraz drobne formy nieuciążliwego przemysłu. Uzupełniającymi funkcjami gminy są: zabudowa letniskowa, leśnictwo i tereny przemysłowe oraz jako nowość tereny przeznaczone pod urządzenia wytwarzające energię ze źródeł odnawialnych.

Rozwój zakładanych funkcji nie może naruszać naturalnych wartości przyrodniczych gminy, naturalnych ciągów przyrodniczych przez nią przebiegających oraz istniejących i projektowanych terenów leśnych. Studium przewiduje zachowanie większej części obszaru gminy jako nie podlegającej zabudowie – tereny rolne, lasów, zieleni naturalnej, tereny wód, tereny komunikacji.

Zgodnie z zapisami Studium należy dążyć do pełnego zaspokojenia potrzeb mieszkańców w usługi oświaty, kultury, zdrowia, sportu i rekreacji oraz opieki społecznej, ale przy bezwzględnym zachowaniu walorów przyrodniczych w tym obszarze Natura 2000, Parku Krajobrazowego Doliny Bystrzycy, pomników przyrody czy obszarów chronionych „Przeplatki nad Bystrzycą”.

Na terenach Natury 2000 (Zalew Mietkowski) nie można lokalizować obiektów mogących pogorszyć stan środowiska naturalnego. Obszar ten może zostać przekształcony w tereny rekreacji weekendowej w ograniczonym zakresie - zgodnie z obowiązującymi przepisami.

ANALIZA SWOT

GLÓWNE OBSZARY I PROBLEMY ROZWOJOWE

Najważniejszym atutem Gminy Mietków jest korzystne położenie geograficzne, bliskość Wrocławia, autostrady A4 (zjazd Kąty Wrocławskie 3 km), drogi krajowej nr 35, linia kolejowa wraz ze stacją PKP.

Gmina posiada znaczną ilość wolnych terenów inwestycyjnych, na co nakłada się średnio dobry stan infrastruktury technicznej. Dobrze rozwinięty jest przemysł wydobywczy oraz rolniczy ze wskazaniem na uprawy pól, łatwa dostępność (do 30 min drogi autem) do pozagminnych centrów aktywności gospodarczych (Bielany Wrocławskie, Kąty Wrocławskie, Legnicka, Żarowska, Świdnicka strefa ekonomiczna); wynikiem tego jest niski poziom bezrobocia. Skutecznie działa samorząd terytorialny a sama gmina znajduje się w dobrej kondycji finansowej.

Najbardziej istotną **szansą** rozwojową Gminy Mietków są walory naturalne i przyrodnicze, niskie ceny gruntów w porównaniu do gmin sąsiednich. Cały region charakteryzuje się znaczną atrakcyjnością inwestycyjną, osadniczą i turystyczną.

Swoją szansę Mietków znajduje także w światowym trendzie migracji i osadnictwa poza obszar dużych miast oraz w modzie na ekologiczne środowisko wiejskie. Czyste powietrze, cisza, otwarte przestrzenie, malownicze pola sprzyjają spokojnemu zamieszkiwaniu, przy łatwej możliwości dojazdu do Wrocławia (ok. 30 min. samochodem/pociągiem).

Głównym **zagrożeniem** zewnętrznym dla społeczności Gminy Mietków wydają się być: słabnąca koniunktura gospodarcza w kraju oraz atrakcyjność inwestycyjna i osadnicza sąsiednich gmin.

Gmina w mniejszym stopniu, ale jest zagrożona także nadmiernym ruchem komunikacyjnym i zagrożeniami ekologicznymi. Mieszkańcy obawiają się nadmiernej migracji turystów na teren gminy oraz przenikania zagrożeń związanych z przestępczością, odpadami czy hałasem.

ANALIZA SWOT

MOCNE STRONY	SŁABE STRONY
<ul style="list-style-type: none"> • dobre i bardzo dobre warunki glebowe dla rozwoju rolnictwa, • korzystne warunki klimatyczne dla rolnictwa, • złoża surowcowe (kruszywo naturalne), • obszar czysty pod względem czystości powietrza, • wolne tereny pod inwestycje, • teren płaski, • dogodny dojazd do terenu gminy (PKP, auto, rower, busy Anita), • położenie przy autostradzie A4 (3 km zjazd Kąty Wrocławskie), • Linia Kolejowa Wałbrzych - Wrocław, stacja kolejowa Mietków, • bliskość ośrodków akademickich w 	<ul style="list-style-type: none"> • niepełna sieć infrastruktury technicznej, • niski stopień wyposażenia gospodarstw w nowoczesny sprzęt rolniczy, • duże rozdrobnienie gospodarstw rolnych, • brak zainteresowania prowadzeniem gospodarstw ze strony ludzi młodych, • brak nowoczesnych jednostek przetwórstwa rolnego, • brak nawyku mieszkańców do segregacji odpadów, • brak elementów bezpieczeństwa ruchu przy drogach publicznych (chodniki, ścieżki rowerowe itp.) • stosunkowo niewielka przedsiębiorczość społeczeństwa, • niski poziom wykształcenia technicznego

<p>Legnicy, Świdnicy i we Wrocławiu,</p> <ul style="list-style-type: none"> • walory przyrodnicze i turystyczne: największy na Dolnym Śląsku zbiornik wodny, • dobra kondycja gminy, • wysoki stopień zwodociągowania, • dobry dostęp do sieci teletechnicznych (sieć szerokopasmowa, dobre pokrycie tel. komórkową), • brak uciążliwego przemysłu, • występowanie obszarów cennych przyrodniczo, • wysoki poziom pokrycia planami zagospodarowania przestrzennego, • aktualne Studium Uwarunkowań, • łatwy dostęp do terenów wodnych i leśnych, • niskie w stosunku do gmin sąsiednich ceny gruntów, • dobra sieć dróg gminnych i powiatowych, • łatwy dostęp do usług podstawowych, • przynależność gminy do Stowarzyszenia Gmin „Ślężanie”, • wypromowane imprezy ponadlokalne: <i>Śpiewanie nad wodą, Marinowanie Mietków (muzyczne) oraz Grand Prix Wędkarskie.</i> 	<p>ludności wiejskiej,</p> <ul style="list-style-type: none"> • wzrost hałasu na szlakach komunikacyjnych, • utrudniona komunikacja publiczna na terenie gminy, • pogarszanie stanu technicznego mienia gminnego, • infrastruktura społeczna, kulturalna i sportowa niedostosowana do prognozowanej, wzrastającej liczby ludności (nierównomierny ruch turystyczny) • słaba baza turystyczno – rekreacyjna, • niedostateczna infrastruktura wodociągowa i kanalizacyjna w stosunku do prognoz demograficznych, • niski poziom i niewielkie zróżnicowanie usług, • niska aktywności mieszkańców, • zły stan zabytków i dziedzictwa kulturowego.
--	---

SZANSE	ZAGROŻENIA
<ul style="list-style-type: none"> • korzystne trendy dla rozwoju rolnictwa ekologicznego, • programy i fundusze pomocnicze dla rozwoju rolnictwa i turystyki, • rosnące zainteresowanie powiatem wrocławskim ze strony partnerów zagranicznych, • fundusze pomocowe Unii Europejskiej • pozytywny wizerunek gminy wśród gmin i powiatów ościennych, • rozwój budownictwa wokół gminy, • trendy migracji ludności miejskiej na wieś. • niskie nasycenie i mała różnorodność w strefie usługowej, • przeniesienie dobrych praktyk oraz organizacja wymiany doświadczeń i „know-how”, • moda na turystykę, sport i rekreację weekendową: rower, windsurfing, żaglówki, kitesurfing, kajakarstwo, pikniki nad wodą, grillowanie, • wzrost zainteresowania imprezami sportowymi typu Bieg Mietkowski, Triathlon Mietków, Regaty o Puchar Wójta i Starosty, Grand Prix Wędkarskie (zawody o randze krajowej). 	<ul style="list-style-type: none"> • Trudny dostęp do kredytów i innych produktów rynku kapitałowego, • silna konkurencja ze strony dynamicznie się rozwijających gospodarczo regionów ościennych, atrakcyjność inwestycyjna sąsiadów, • subiektywne obniżenie poczucia bezpieczeństwa mieszkańców regionu • słabnąca koniunktura gospodarcza kraju, • nieprzewidywalne zmiany prawa i zasad działania samorządów, • utrudniony dostęp do środków funduszy Unii Europejskiej, ze względu na kryteria oceny Beneficjenta, • napływ ludności spoza gminy; problem asymilacji z mieszkańcami oraz brak nowej infrastruktury, • brak skutecznej polityki regionalnej oraz współpracy na różnych szczeblach administracji, • wzrost zanieczyszczenia środowiska i hałasu w regionie, • przekazywanie gminie nowych zadań bez zapewnienia wystarczających środków.

Gmina Mietków spełnia wszelkie warunki konieczne, aby harmonizować i pobudzać rozwój gospodarczy oparty na działalności rolniczej i usługowej. Analiza mocnych i słabych stron wykazuje, że warunki przyrodnicze, społeczne i komunikacyjne są korzystne, ale dotychczas wykorzystane w niewielkim stopniu. Warto więc w sposób jak najbardziej optymalny aktywizować poszczególne płaszczyzny gospodarki gminy. Przede wszystkim należy zwrócić uwagę na korzystne warunki glebowe i klimatyczne, nie zapominając o turystyce i przemyśle wydobywczym. Rozwój gospodarczy powinien bezpośrednio wpływać z rozwoju sektora rolniczego (w tym rolnictwa ekologicznego i wysokotowarowego), handlu i usług (w tym turystyki) oraz przemysłu (zwłaszcza wydobywczego).

WIZJA ROZWOJU GMINY MIETKÓW

Wizja odzwierciedla generalną filozofię działania władzy lokalnej. Jest wyrazem aspiracji społecznych oraz twórczym wyobrażeniem przyszłości określającym rangę, atrakcyjność gminy, jak również efekty wykorzystania jej atutów i szans rozwojowych. Innymi słowy wizja określa ton przyszłych celów strategicznych i przedstawia gminę marzeń jej mieszkańców. Jaka jest więc?:

Mietków – przyjazna dla środowiska i społeczeństwa gmina na fali.

UWARUNKOWANIA I CELE ROZWOJU

Analiza mocnych i słabych stron, szans i zagrożeń dla rozwoju Gminy Mietków przy uwzględnieniu opinii społeczności gminy oraz istniejących uwarunkowań wewnętrznych i zewnętrznych, pozwoliła na ustalenie następującego strategicznego celu rozwojowego:

- **Poprawa jakości życia na terenie gminy,**

z którego wynikają pozostałe równie istotne cele pomocnicze:

- Promowanie zrównoważonego rozwoju gospodarczego na obszarach wiejskich i ochrona wartości kulturowych i środowiskowych.
- Ułatwianie transferu wiedzy i innowacji na obszarach wiejskich.
- Orientacja na gospodarkę niskoemisyjną i proekologiczną,

Wszystkie zaproponowane cele są zgodne ze Strategiami obowiązującymi na wyższych szczeblach administracyjnych.

- Strategiczny cel rozwoju gminy obejmuje zapewnienie, możliwie najwyższego, w danych warunkach lokalnych i zewnętrznych, poziomu warunków bytowych oraz możliwości konsumpcyjnych społeczności lokalnej. Cel ten wytycza postulowaną „jakość życia”. Dla zamieszkującej gminę społeczności, jak i turystów jest ona wypadkową warunków bytowych i walorów użytkowych gminy. Warunki bytowe obejmują nie tylko infrastrukturę techniczną, ale także stosunki społeczne, warunki ekonomiczne, warunki mieszkaniowe, czynniki środowiskowe oraz funkcjonalność zagospodarowania terenów. Walory użytkowe to przede wszystkim

dostępność do podstawowych i uzupełniających funkcji zapewnianych na terenie gminy, w tym głównie walory pracy (jej dostępność, wysokość zarobków, warunków pracy), walory zamieszkania, walory obsługi (dostępność szerokiego spektrum usług: oświaty, kultury, ochrony zdrowia, wypoczynku, usług wyspecjalizowanych i komercyjnych). W ramach tego celu mieścić się będą zadania związane np. z rozbudową infrastruktury drogowej.

- Pierwszym celem pomocniczym jest eksploatacja dóbr środowiska naturalnego przez podmioty gospodarcze oraz społeczność zamieszkującą gminę w sposób nie wywołujący niekorzystnych zmian w ekosystemie. Cel ten uwzględnia ochronę i poprawę stanu środowiska naturalnego i antropogenicznego, czyli najistotniejszych walorów w aspekcie atrakcyjności gminy.
- Cel drugi odnosi się do rozwoju sfery podstawowej w gospodarce gminy. W ramach poprawy organizacji życia na wsi przewiduje się wsparcie inwestycji związanych z marketingiem, promocją, edukacją i nowoczesnymi modelami oraz systemami jakości produktów rolnych i środków spożywczych. Cel jest szansą na zmianę sposobu myślenia, pod warunkiem, że zostanie oparty na modernizacji rolnictwa oraz inwestowaniu w tę dziedzinę życia i gospodarki. Realizacja tego celu też może być postrzegana wielopłaszczyznowo, np. w odniesieniu do produktów eko, produktu lokalnego, sposobu postrzegania problemów czy wprowadzania innowacji. Ma wpłynąć pozytywnie na dążenie w danych warunkach wewnętrznych do maksymalizowania aktywności gospodarczej podmiotów gospodarki lokalnej. Odnosi się on głównie do funkcji rolniczej i usługowej gminy.
- Trzeci cel pomocniczy oznacza orientację na gospodarkę niskoemisyjną i proekologiczną. Jest on uzależniony pod względem skali i ukierunkowania od poziomu rozwoju infrastruktury, zasobów naturalnych i ich dostępności. Cel nierozdzielnie wiąże się z ochroną środowiska i maksymalnym wykorzystaniem naturalnych źródeł energii, jak również ograniczeniem zanieczyszczenia środowiska.

Przedstawione cele, mają za zadanie poprawę funkcjonowania i eksploatację potencjałów gminy, a możliwe będą do osiągnięcia poprzez realizację m. in. następujących zadań:

Zadania strategiczne przewidziane do sfinansowania i zrealizowania w Gminie Mietków w okresie od 2016 – 2020 roku.

L.p.	Nazwa zadania	Lata realizacji	Szacunkowy koszt zadania (PLN)
1	Remont świetlicy wiejskiej w Maniowie Wielkim i Milinie.	2016 – 2017	250 000,00
2	Rozbudowa stacji Uzdatniania wody w Mietkowie.	2016 - 2018	1 000 000,00
3	Rozbudowa sieci wodociągowej – budowa łącznika Mietków – studnie ul. Ogrodowa .	2016 - 2017	65 000,00
4	Rozbudowa i modernizacja sieci wodociągowej – Mietków, Borzygniew, Proszkowice, Maniów - Maniów Mały .	2017-2019	70 000,00
5	Przebudowa drogi (ul. Słonecznej) w Borzygniewie.	2016 - 2017	680 000,00
6	Doposażenie świetlic, placów zabaw i innych obiektów gminnych (Boisk gminnych, Urzędu Gminy, świetlic).	2016 - 2020	120 000,00
7	Dofinansowanie budowy przydomowych oczyszczalni ścieków dla mieszkańców.	2016 - 2020	200 000,00
8	Dofinansowanie usuwania azbestu z nieruchomości z terenu Gminy Mietków.	2017 – 2020	50 000,00
9	Rekultywacja składowiska odpadów.	2016 - 2019	50 000,00
10	Budowy dróg dojazdowych do gruntów rolnych.	2016 - 2020	430 000,00
11	Remont świetlicy wiejskiej w Wawrzeńczycach, Stróży i Ujowie.	2017 – 2020	230 000,00
12	Modernizacja nieruchomości w Dzikowej, na centrum aktywności wiejskiej.	2016 - 2017	180 000,00
13	Rozbudowa oświetlenia ulicznego: Wawrzeńczyce, Proszkowice, Maniów Mały.	2016	100 000,00
14	Budowa chodnika w Maniowie Małym 1997D Maniowie Wielkim 1996D (wspólnie z Powiatem Wrocławskim).	2016 - 2017	100 000,00

L.p.	Nazwa zadania	Lata realizacji	Szacunkowy koszt zadania (PLN)
15	Budowa chodnika w Proszkowicach 2007D i Dzikowej 2892D (wspólnie z Powiatem Wrocławskim).	2017	300 000,00
16	Zmiany planów zagospodarowania przestrzennego stosownie do potrzeb.	2016 - 2020	80 000,00
17	Promocja gminy, udział w imprezach promocyjnych,	2016 - 2020	120 000,00
18	Budowa siedziby Gminnej Biblioteki Publicznej w Mietkowie	2016 - 2017	1 800 000,00
19	Zakup inwestycyjne i roboty budowlane finansowane z funduszu sołectkiego.	2016 - 2020	110 000,00
20	Rozbudowa systemu informacji przestrzennej WROSIP.	2016 - 2012	100 000,00
21	Remont świetlicy wiejskiej w Proszkowicach, Maniowie, Chwałowie, Domanicach, Piławie i Milinie.	2018 - 2020	350 000,00
22	Podnoszenie kwalifikacji pracowników administracji, kadry zarządzającej i Radnych Gminy, Sołtysów, lokalnych Liderów.	2016 - 2020	50 000,00
23	Oznakowanie i wytyczenie szlaków turystycznych.	2016 - 2020	26 000,00
24	Budowa i doposażenie PSZOK w Mietkowie.	2016 - 2017	12 000,00
25	Zadania związane z melioracją terenów gminy Mietków.	2016 - 2020	89 000,00
26	Realizacja zadań związanych z pozyskaniem energii ze źródeł odnawialnych (fotowoltaika).	2017 - 2020	120 000,00
27	Budowa chodnika w Wawrzeńczyce – Stacja PKP 2075D (wspólnie z Powiatem Wrocławskim).	2018	500 000,00
28	Termomodernizacja budynków oświaty (zespołu szkolno – przedszkolnego) w Mietkowie (projekt).	2018 - 2020	900 000,00
29	Budowa chodnika w Stróży (wspólnie z Powiatem Wrocławskim).	2018 - 2019	400 000,00

L.p.	Nazwa zadania	Lata realizacji	Szacunkowy koszt zadania (PLN)
30	Budowa oświetlenia ulicznego: Borzygniew, Mietków, Proszkowice.	2018	90 000,0
31	Budowa infrastruktury turystycznej: wiat, tablic, pkt. biwakowych, miejsc postojowych.	2016 - 2020	65 000,00
32	Udział w zadaniach wspólnych i członkostwo w Stowarzyszeniu Gmin Ślęzańskich,	2016 - 2020	65 000,00
33	Budowa oświetlenia ulicznego: Ujów, Chwałów, Maniów.	2019 - 2020	80 000,00
34	Budowa wielofunkcyjnego boiska rekreacyjnego o nawierzchni sztucznej w Mietkowie	2017 - 2018	250 000,00
35	Przebudowa sieci wodociągowej Borzygniew – SUW Mietków wraz z nowym przyłączem do zbiornika wody pitnej oraz przyłączeniem studni z nieczynnego SUW Borzygniew do SUW Mietków	2016-2018	100 000,00
36	Budowa zbiornika wody pitnej w Proszkowicach z wymianą części instalacji rurociągu wewnętrznego z Ø 100 na fi 150 mm.	2017 - 2020	300 000,00
37	Budowa zbiornika wody pitnej w Mietkowie 300m ³	2017- 2020	500 000,00
38	Zakupy sprzętów i samochodów dla ZGK.	2016 - 2020	150 000
39	Wykorzystanie istniejącej nieużywanej infrastruktury na terenie oczyszczalni, jako zbiornika retencyjnego ze wstępnym napowietrzaniem	2016 - 2018	100 000,00
40	Modernizacja przepompowni ścieków na terenie Gminy Mietków.	2016 - 2020	540 000,00

Finansowanie powyższych zadań nastąpi z budżetu gminy, jednak zakłada wykorzystanie i refundację części inwestycji ze środków zewnętrznych (w tym ze środków pomocowych UE). Możliwość pozyskania dodatkowego wsparcia finansowego dla zadań strategicznych może wpłynąć na czas, zakres i kolejność ich realizacji.

TRYB WERYFIKACJI STRATEGII

Strategię Rozwoju Gminy Mietków 2016 – 2020 można traktować jako podstawę działań o charakterze inwestycyjnym podejmowanych w gminie. Niniejsze opracowanie należy rozumieć, jako wskazówkę lub też czynnik koordynujący procesy decyzyjne. Jak to zostało przedstawione we wstępnej części opracowania, sprawne wdrażanie strategii wymaga nieustającego współdziałania pomiędzy pracownikami Urzędu, jednostkami organizacyjnymi Gminy oraz poszczególnymi gminnymi służbami i podmiotami gospodarczymi funkcjonującymi na terenie gminy.

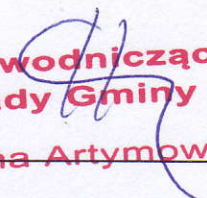
Informacje niezbędne do wprowadzania w życie przedsięwzięć finansowo – organizacyjnych powinny być analizowane przez Wójta i Radę Gminy okresowo (co najmniej raz w roku), gdzie dokona się oceny bieżącego stanu oraz skuteczności jej wdrażania.

Należy pamiętać, że potencjalny inwestor już przy pierwszym kontakcie z Gminą, jakim jest zaczerpnięcie informacji, powinien zostać zachęcony profesjonalnie skonstruowaną ofertą i informacją na temat gospodarki gminy.

Realizowane zadania i projekty powinny być regularnie weryfikowane i w razie konieczności modyfikowane. Analiza rezultatów w procesie dokonania poszczególnych zadań, ich kosztów i wymiernych korzyści dla gminy leżą w kompetencji Wójta.

Weryfikacja działań realizacyjnych może nastąpić również w kontekście ich finansowania. Sprecyzowanie wielkości środków, jakie gmina może przeznaczyć na realizację poszczególnych zadań następuje dopiero po opracowaniu szczegółowych kosztorysów lub wycen ich realizacji oraz określeniu początku i planowanego końca.


Gmina Mietków od kilku lat prowadzi proinwestycyjną politykę budżetową, nastawioną na finansowania inwestycji ze źródeł zewnętrznych. Jednak realizacja strategii rozwoju wymaga przede wszystkim znacznych nakładów finansowych ze środków własnych, które zawsze są konieczne do uruchomienia i zakończenia projektu. Należy pamiętać, że zdobycie środków z funduszy unijnych lub też którejkolwiek z krajowych fundacji czy agencji, wymaga zazwyczaj potwierdzenia gotowości do pokrycia pozostałych kosztów ze strony gminy lub instytucji trzeciej. Często pozyskanie środków finansowych odbywa się na zasadzie trybu konkursowego, gdzie pomysł inwestycji: nowatorskie oraz ekologiczne rozwiązania, określone poziomy wskaźników czy trudne do spełnienia warunki udziału w konkursie mogą być czynnikiem decydującym o weryfikacji projektów do realizacyjnych. Ważne, by bez względu na niekorzystne czynniki, utrzymać określone cele, a ewentualne zmiany wprowadzać w zależności od aktualnych i istotnych dla Gminy potrzeb.

**Przewodnicząca
Rady Gminy**

Helena Artymowicz

Uzasadnienie

Strategia Rozwoju Gminy Mietków na lata 2016 - 2020 jest planem osiągnięcia długofalowych zamierzeń Gminy. Implikuje ona przejście z obecnej sytuacji do pożądanego stanu wyrażonego w wizji rozwoju. Strategia Rozwoju Gminy Mietków na lata 2016 - 2020 to jeden z najważniejszych dokumentów przygotowywanych przez samorząd gminny. Określa on priorytety i cele polityki rozwoju społeczno- gospodarczego prowadzonego na obszarze danej jednostki. Dokument stanowi także odpowiedź na wymóg prowadzenia polityki rozwoju w oparciu o strategię, jak również skuteczną próbę dostosowania działalności Gminy do standardów europejskich. Niniejszy dokument strategiczny stanowi również podstawę do opracowania i wdrożenia na terenie Gminy projektów współfinansowanych ze środków zewnętrznych.

Strategia Rozwoju Gminy Mietków na lata 2016 - 2020 była poddana konsultacjom społecznym i została zaakceptowana.


**Przewodnicząca
Rady Gminy**
Helena Artymowicz