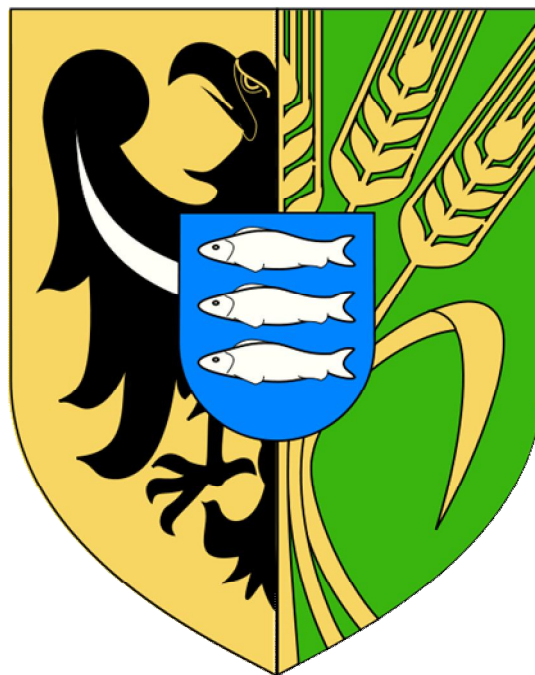


**PROGNOZA ODDZIAŁYWANIA NA ŚRODOWISKO
„AKTUALIZACJI PROJEKTU PROGRAMU
OCHRONY ŚRODOWISKA DLA GMINY MIETKÓW
NA LATA 2012-2015
Z PERSPEKTYWĄ NA LATA 2016-2019”**



Mietków, 2012 r.



ul. Niemodlińska 79 pok. 22/23
45-864 Opole
tel./fax. 77/454-07-10, 77/474-24-57
kom. 605-26-24-27, 607-790-585
mail: albeko@poczta.fm, beatapodgorska@poczta.fm

Wykonawcą
Prognozy oddziaływania na środowisko
„Aktualizacji projektu Programu Ochrony Środowiska dla Gminy Mietków na lata
2012-2015 z perspektywą na lata 2016-2019”
był zespół
firmy Albeko z siedzibą w Wrocławiu
w składzie:

mgr inż. Beata Podgórska
mgr inż. Jarosław Górniak
mgr inż. Paweł Synowiec
mgr Marta Stelmach
Mateusz Podgórski

SPIS TREŚCI

SPIS TABEL	4
SPIS RYSUNKÓW	5
1. STAN FORMALNO-PRAWNY I CEL SPORZĄDZENIA PROGNOZY	6
2. ZAKRES MERYTORYCZNY PROGNOZY ODDZIAŁYWANIA AKTUALIZACJI PROGRAMU OCHRONY ŚRODOWISKA	6
3. ZASTOSOWANE METODY I WYKORZYSTANE MATERIAŁY	8
4. INFORMACJE O ZAWARTOŚCI, GŁÓWNYCH CELACH AKTUALIZACJI PROGRAMU OCHRONY ŚRODOWISKA I POWIĄZANIU Z INNYMI DOKUMENTAMI	9
5. OKREŚLENIE, ANALIZA I OCENA ISTNIEJĄCEGO STANU ŚRODOWISKA ORAZ POTENCJALNYCH ZMIAN TEGO STANU W PRZYPADKU BRAKU REALIZACJI PROJEKTOWANEGO DOKUMENTU	10
5.1. Charakterystyka ogólna Gminy Mietków	10
5.2. Ocena stanu środowiska.....	13
5.3. Potencjalne zmiany stanu środowiska w przypadku braku realizacji projektu.....	18
6. OKREŚLENIE, ANALIZA I OCENA STANU ŚRODOWISKA NA OBSZARACH OBJĘTYCH PRZEWIDYWANYM ZNACZĄCYM ODDZIAŁYWANIEM	19
6.1. Wody powierzchniowe i podziemne	19
6.1.1. Wody powierzchniowe	19
6.1.2. Wody podziemne.....	20
6.2. Powietrze atmosferyczne.....	21
6.3. Hałas	22
6.4. Promieniowanie niejonizujące.....	23
6.5. Zasoby przyrodnicze.....	23
6.6. Powierzchnia ziemi.....	25
6.7. Gospodarka odpadami	25
6.7.1. Składowiska odpadów	25
6.7.2. Instalacje odzysku i innego niż składowanie unieszkodliwiania odpadów	26
6.7.3. System gospodarowania odpadami komunalnymi	26
7. OKREŚLENIE, ANALIZA I OCENA ISTNIEJĄCYCH PROBLEMÓW OCHRONY ŚRODOWISKA ISTOTNYCH Z PUNKTU WIDZENIA PROGRAMU	27
7.1. Wody powierzchniowe i podziemne	27
7.2. Powietrze atmosferyczne.....	27
7.3. Hałas	28
7.4. Promieniowanie niejonizujące.....	28
7.5. Zasoby przyrodnicze.....	28
7.6. Powierzchnia ziemi.....	29
7.7. Gospodarka odpadami	30
8. OKREŚLENIE, ANALIZA I OCENA CELÓW OCHRONY ŚRODOWISKA USTANOWIONYCH NA SZCZEBLU MIĘDZYNARODOWYM, WSPÓLNOTOWYM I KRAJOWYM, ISTOTNYCH Z PUNKTU WIDZENIA AKTUALIZACJI PROGRAMU OCHRONY ŚRODOWISKA, ORAZ SPOSOBY, W JAKICH TE CELE I INNE PROBLEMY ŚRODOWISKA ZOSTAŁY UWZGLĘDNIONE PODCZAS OPRACOWYWANIA DOKUMENTU	31
8.1. Cele ochrony środowiska określone w Aktualizacji Programu Ochrony Środowiska dla Gminy Mietków.....	31
8.1.1. Cele wynikające z polityki unijnej.....	31
8.1.2. Cele wynikające z Polityki Ekologicznej Państwa	34
8.1.3. Cele wynikające z polityki regionalnej.....	37

8.1.4. Zgodność celów projektu Programu Ochrony Środowiska dla Gminy Mietków z celami polityk nadrzędnych i równoległych	39
8.1.5. Zgodność celów projektu Aktualizacji Programu Ochrony Środowiska dla Gminy Mietków z zapisami Ustawy o ochronie przyrody.....	39
8.1.6. Zgodność celów projektu Aktualizacji Programu Ochrony Środowiska dla Gminy Mietków z zapisami KPGO 2014.	40
9. OKREŚLENIE, ANALIZA I OCENA PRZEWIDYWANYCH ZNACZĄCYCH ODDZIAŁYWAŃ NA ŚRODOWISKO, W TYM ODDZIAŁYWANIA BEZPOŚREDNIE, POŚREDNIE, WTÓRNE, SKUMULOWANE, KRÓTKOTERMINOWE, ŚREDNIOTERMINOWE I DŁUGOTERMINOWE, STAŁE I CHWILOWE ORAZ POZYTYWNE I NEGATYWNE	42
9.1. Podsumowanie przewidywanych oddziaływań na poszczególne	47
aspekty środowiska, w szczególności na obszary objęte ochroną.	47
9.1.1. Oddziaływanie na obszary Natura 2000, bioróżnorodność biologiczną, rośliny i zwierzęta.....	47
9.1.2. Oddziaływanie na wody.....	47
9.1.3. Oddziaływania na klimat akustyczny	48
9.1.4. Oddziaływanie na powietrze.....	48
9.1.5. Oddziaływanie na powierzchnię ziemi i krajobraz.....	49
9.1.6. Oddziaływanie na zasoby naturalne	49
9.1.7. Oddziaływanie na ludzi.....	49
9.1.8. Oddziaływanie na zabytki i dobra materialne.....	50
10. ROZWIĄZANIA MAJĄCE NA CELU ZAPOBIEGANIE, OGRANICZANIE LUB KOMPENSACJĘ PRZYRODNICZĄ NEGATYWNYCH ODDZIAŁYWAŃ NA ŚRODOWISKO, MOGĄCYCH BYĆ REZULTATEM REALIZACJI AKTUALIZACJI PROGRAMU OCHRONY ŚRODOWISKA	51
11. ODDZIAŁYWANIA TRANSGRANICZNE.....	52
12. ANALIZA ROZWIĄZAŃ ALTERNATYWNYCH DO ROZWIĄZAŃ ZAPROPONOWANYCH W AKTUALIZACJI PROGRAMU OCHRONY ŚRODOWISKA	52
13. PROPOZYCJE DOTYCZĄCE PRZEWIDYWANYCH METOD ANALIZY SKUTKÓW REALIZACJI POSTANOWIEŃ PROJEKTOWANEJ AKTUALIZACJI PROGRAMU OCHRONY ŚRODOWISKA ORAZ CZĘSTOTLIWOŚCI JEJ PRZEPROWADZANIA	53
14. PODSUMOWANIE I WNIOSKI	54
15. STRESZCZENIE	56
16. LITERATURA	58

SPIS TABEL

Tabela 1. Złoza występujące na terenie Gminy Mietków udokumentowane w bazie Państwowego Instytutu Geologicznego:	18
Tabela 2. Wyniki badań jakości wody przeznaczonej do spożycia przez ludzi w Gminie Mietków w II półroczu 2011r. z wodociągów sieciowych.	20
Tabela 3. Wyniki bieżącej oceny jakości powietrza za rok 2011	22
Tabela 4. Powiązanie celów ochrony środowiska określone w Aktualizacji Programu Ochrony Środowiska dla Gminy Mietków z VI Wspólnotowym Programem Działań w Zakresie Środowiska Naturalnego.....	32
Tabela 5. Powiązanie celów ochrony środowiska określone w Aktualizacji Programu Ochrony Środowiska dla Gminy Mietków z Polityką Ekologiczną Państwa	35
Tabela 6. Powiązanie celów ochrony środowiska określone w projekcie Aktualizacji Programu Ochrony Środowiska dla Gminy Mietków ze Strategią Rozwoju Gminy Mietków	38

Tabela 7. Przewidywane znaczące oddziaływania na poszczególne aspekty środowiska.43

SPIS RYSUNKÓW

Rysunek 1. Położenie Gminy Mietków na tle województwa dolnośląskiego oraz podział administracyjny obszaru gminy.....10
Rysunek 2. Obszary chronione zlokalizowane na terenie Gminy Mietków17

1. STAN FORMALNO-PRAWNY I CEL SPORZĄDZENIA PROGNOZY

Obowiązek sporządzenia prognozy oddziaływania na środowisko do projektów dokumentów strategicznych - programów, planów i polityk wynika z art. 46 oraz art. 51 ustawy o udostępnianiu informacji o środowisku i jego ochronie, udziale społeczeństwa w ochronie środowiska oraz o ocenach oddziaływania na środowisko (Dz. U. z 2008 r. Nr 199 poz. 1227, z późn. zm.). Przepisy tej ustawy zobowiązują organ opracowujący projekt Aktualizacji Programu Ochrony Środowiska (APOŚ) dla Gminy Mietków na lata 2012- 2015 z perspektywą na lata 2016- 2019 do sporządzenia dokumentacji prognozy oddziaływania na środowisko oraz przeprowadzenia postępowania w sprawie oceny oddziaływania na środowisko z udziałem społecznym.

Niniejsza Prognoza w myśl wyżej przywołanego art. 46 stanowi element strategicznej oceny oddziaływania na środowisko.

Prognoza jest dokumentem wspierającym proces decyzyjny i procedurę konsultacji. Wskazuje na możliwe negatywne skutki realizacji projektu Aktualizacji Programu Ochrony Środowiska i przedstawia zalecenia dotyczące przeciwdziałania ewentualnym negatywnym skutkom oraz przedstawia sposoby ich minimalizacji.

2. ZAKRES MERYTORYCZNY PROGNOZY ODDZIAŁYWANIA AKTUALIZACJI PROGRAMU OCHRONY ŚRODOWISKA

Zakres Prognozy wynika z art. 51 ust. 2 ustawy o udostępnianiu informacji o środowisku i jego ochronie, udziale społeczeństwa w ochronie środowiska oraz o ocenach oddziaływania na środowisko oraz ustaleń Zamawiającego, który otrzymał od Regionalnego Dyrektora Ochrony Środowiska w Wrocławiu oraz Państwowego Wojewódzkiego Inspektora Sanitarnego w Wrocławiu pisma określające zakres i stopień Prognozy. W związku z powyższym Prognoza powinna:

1) zawierać:

- a) informacje o zawartości, głównych celach projektowanego dokumentu oraz jego powiązaniach z innymi dokumentami,
- b) informacje o metodach zastosowanych przy sporządzaniu prognozy,
- c) propozycje dotyczące przewidywanych metod analizy skutków realizacji postanowień projektowanego dokumentu oraz częstotliwości jej przeprowadzania,
- d) informacje o możliwym transgranicznym oddziaływaniu na środowisko,
- e) streszczenie sporządzone w języku niespecjalistycznym;

2) określać, analizować i oceniać:

- a) istniejący stan środowiska oraz potencjalne zmiany tego stanu w przypadku braku realizacji projektowanego dokumentu,
- b) stan środowiska na obszarach objętych przewidywanym znaczącym oddziaływaniem,
- c) istniejące problemy ochrony środowiska istotne z punktu widzenia realizacji projektowanego dokumentu, w szczególności dotyczące obszarów podlegających ochronie na podstawie ustawy z dnia 16 kwietnia 2004 r. o ochronie przyrody (Dz. U. z 2009 r., Nr. 151, poz. 1220 z późn. zm.),
- d) cele ochrony środowiska ustanowione na szczeblu międzynarodowym, wspólnotowym i krajowym, istotne z punktu widzenia projektowanego dokumentu, oraz sposoby, w jakich te cele i inne problemy środowiska zostały uwzględnione podczas opracowywania dokumentu,
- e) przewidywane znaczące oddziaływania, w tym oddziaływania bezpośrednie, pośrednie, wtórne, skumulowane, krótkoterminowe, średnioterminowe i długoterminowe, stałe i chwilowe oraz pozytywne i negatywne, na cele i przedmiot ochrony obszaru Natura 2000 oraz integralność tego obszaru, a także na środowisko, a w szczególności na:
– różnorodność biologiczną,

- ludzi,
- zwierzęta,
- rośliny,
- wodę,
- powietrze,
- powierzchnię ziemi,
- krajobraz,
- klimat,
- zasoby naturalne,
- zabytki,
- dobra materialne
- z uwzględnieniem zależności między tymi elementami środowiska i między oddziaływaniami na te elementy;

3) przedstawiać:

a) rozwiązania mające na celu zapobieganie, ograniczanie lub kompensację przyrodniczą negatywnych oddziaływań na środowisko, mogących być rezultatem realizacji projektowanego dokumentu, w szczególności na cele i przedmiot ochrony obszaru Natura 2000 oraz integralność tego obszaru,

b) biorąc pod uwagę cele i geograficzny zasięg dokumentu oraz cele i przedmiot ochrony obszaru Natura 2000 oraz integralność tego obszaru – rozwiązania alternatywne do rozwiązań zawartych w projektowanym dokumencie wraz z uzasadnieniem ich wyboru oraz opis metod dokonania oceny prowadzącej do tego wyboru albo wyjaśnienie braku rozwiązań alternatywnych, w tym wskazania napotkanych trudności wynikających z niedostatków techniki lub luk we współczesnej wiedzy.

Celem wykonania Prognozy jest identyfikacja potencjalnych oddziaływań na środowisko będących wynikiem realizacji projektu Aktualizacji Programu Ochrony Środowiska oraz ocena jego natężenia, a także określenie czy w należyty sposób został uwzględniony w dokumencie interes środowiska przyrodniczego i kulturowego.

3. ZASTOSOWANE METODY I WYKORZYSTANE MATERIAŁY

Przy opracowywaniu niniejszej Prognozy oparto się na ustawie z dnia 3 października 2008 r. o udostępnianiu informacji o środowisku i jego ochronie, udziale społeczeństwa w ochronie środowiska oraz o ocenach oddziaływania na środowisko (Dz. U. z 2008 r. Nr 199, poz. 1227 z późn. zm.). Określa ona sposób postępowania w sprawie oceny oddziaływania na środowisko skutków realizacji programu. Proces opiniowania w ramach strategicznych ocen oddziaływania na środowisko oraz określenie zakresu i stopnia szczegółowości Prognozy prowadzi Regionalny Dyrektor Ochrony Środowiska.

Podczas opracowywania Prognozy kierowano się również ustawą dnia 3 października o zmianie ustawy o ochronie przyrody oraz niektórych innych ustaw (Dz. U. z 2008 r. Nr 201, poz. 1237, z późn. zm.). Ustawa ta uszczegóławia przepisy odnośnie obszarów podlegających ochronie, w szczególności obszarów Natura 2000.

Aby w pełni ocenić czy projekt Aktualizacji Programu Ochrony Środowiska zawiera elementy zapewniające ochronę środowiska kierując się zasadą zrównoważonego rozwoju przy opracowywaniu Prognozy, obok aktów prawnych, wykorzystano szereg dokumentów strategicznych, szczebla regionalnego i krajowego, odnoszących się bezpośrednio jak i pośrednio do ochrony środowiska, przyrody oraz zdrowia i życia ludzi.

Przy opracowywaniu Prognozy zastosowano metodę macierzy interakcji. Przyjęta tu macierz jest wykresem siatki, w której w wierszach wpisano uruchamiane przez realizację projektu Aktualizacji Programu Ochrony Środowiska zamierzenia (cele strategiczne), a w kolumnach wpisano wskaźniki charakteryzujące i opisujące środowisko. Występowanie wzajemnego oddziaływania pomiędzy składnikami przeciwstawnych osi zaznaczono symbolem:

- **(+)** – realizacja celu spowoduje pozytywne oddziaływania i skutki w zakresie analizowanego zagadnienia,
- **(-)** – realizacja celu spowoduje negatywne oddziaływania i skutki w zakresie analizowanego zagadnienia,
- **(+/-)** – realizacja celu może spowodować zarówno pozytywne jak i negatywne oddziaływania i skutki w zakresie różnych aspektów analizowanego zagadnienia,
- **(0)** - realizacja celu nie wpływa w sposób zauważalny na analizowane zagadnienie
- **(N)** – brak możliwości jednoznacznego określenia spodziewanego oddziaływania i skutków, są one zależne od wyboru szczegółowych rozwiązań lub innych niemożliwych obecnie do przewidzenia i uwzględnienia w symulacji, uwarunkowań.

4. INFORMACJE O ZAWARTOŚCI, GŁÓWNYCH CELACH AKTUALIZACJI PROGRAMU OCHRONY ŚRODOWISKA I POWIĄZANIU Z INNYMI DOKUMENTAMI

W Prognozie oddziaływania na środowisko projektu Aktualizacji Programu Ochrony Środowiska uwzględniono cele główne oraz cele pośrednie dotyczące poszczególnych komponentów środowiska. Do każdego z celów przyporządkowane zostały kierunki działań zmierzające do osiągnięcia postawionych celów.

W Aktualizacji Programu Ochrony Środowiska dla Gminy Mietków cele środowiskowe skupiają się głównie na ochronie wód, ochronie powietrza, ochronie przed hałasem oraz ochronie przyrody. Określone cele mają wpłynąć odpowiednio na: utrzymanie i osiągnięcie dobrego stanu wszystkich wód, utrzymanie określonego stanu powietrza w zakresie pyłu PM10 i benzenu, zmniejszenie narażenia na ponadnormatywny hałas oraz zachowanie bioróżnorodności biologicznej.

Analizując cele sformułowane w APOŚ dla Gminy Mietków, oprócz analizy ich wpływu na środowisko, należy dokonać odniesienia tych celów do kierunków działań określonych w dokumentach nadrzędnych (krajowym i wojewódzkim) oraz równoległych, określonych na szczeblu gminy. Od komplementarności i zharmonizowania tych celów w znacznym stopniu zależy możliwość osiągnięcia sukcesu polityki ekologicznej gminy.

Projekt Aktualizacji Programu Ochrony Środowiska jest zgodny z następującymi dokumentami planistycznymi:

- Strategię Rozwoju Gminy Mietków,
- Miejskowy Plan Zagospodarowania Przestrzennego dla fragmentów Gminy Mietków,
- Studium Uwarunkowań i Kierunków Zagospodarowania Przestrzennego Gminy Mietków.

Zadania wyznaczone w projekcie Aktualizacji Programu Ochrony Środowiska wskazują szereg działań jakie mają być podjęte dla rozwoju gospodarczego regionu przy jednoczesnym utrzymaniu dobrego stanu środowiska. Ocenia się że podjęte działania w perspektywie długoterminowej będą miały korzystny wpływ na środowisko regionu.

Ponadto projekt Aktualizacji Programu Ochrony Środowiska jest zgodny z Ustawą o ochronie przyrody z dnia 16 kwietnia 2004 r. (Dz. U. z 2009 r., Nr. 151, poz. 1220 z późn. zm.- tekst jednolity).

Obszar Natura 2000 SOO „Przeplątki nad Bystrzycą” i OSO „Zbiornik Mietkowski” otrzymał status obszarów mających znaczenie dla Wspólnoty na podstawie decyzji Komisji Europejskiej 2011/64/EU w sprawie przyjęcia na mocy dyrektywy Rady 92/43/EWG czwartego zaktualizowanego wykazu terenów mających znaczenie dla Wspólnoty składających się na kontynentalny region biogeograficzny.

Obszar chroniony tj. Park Krajobrazowy „Dolina Bystrzycy” został powołany na mocy rozporządzenia Ministra Środowiska, a pomniki przyrody (5 obiektów) powołane na drodze uchwały rady gminy.

Rozporządzenia lub uchwały rady gminy określają lokalizację obszaru lub obiektu, przebieg granicy i otuliny (jeśli występuje), cele ochrony, typy obszaru chronionego oraz zakazy dotyczące obszarów lub obiektów chronionych.

Cele wyznaczone w projekcie Aktualizacji Programu Ochrony Środowiska uwzględniają cele ochrony i zakazy wyznaczone dla obszarów lub obiektów objętych ochroną. Stopień zgodności zapisów projektu APOŚ z zapisami aktów prawa miejscowego ustanawiających formy ochrony przyrody (w tym z ochroną gatunkową roślin, grzybów i zwierząt) określa się jako całkowity.

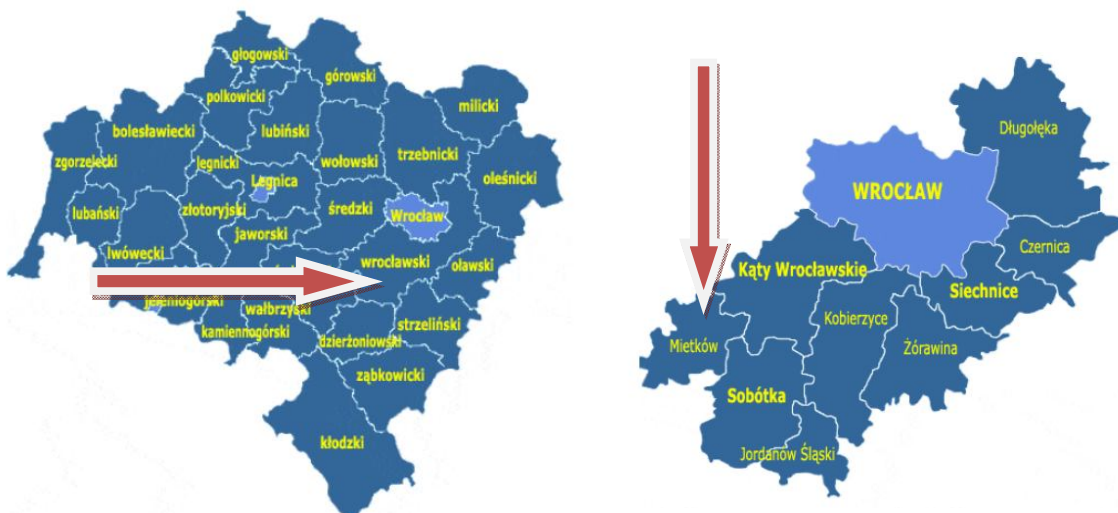
5. OKREŚLENIE, ANALIZA I OCENA ISTNIEJĄCEGO STANU ŚRODOWISKA ORAZ POTENCJALNYCH ZMIAN TEGO STANU W PRZYPADKU BRAKU REALIZACJI PROJEKTOWANEGO DOKUMENTU

5.1. Charakterystyka ogólna Gminy Mietków

Gmina wiejska Mietków położona jest w zachodniej części powiatu wrocławskiego na terenie województwa dolnośląskiego, zajmuje powierzchnię 83,3 km² i zamieszkały jest przez 3 797 osób (stan na 31.12.2011 r.). Średnia gęstość zaludnienia w gminie wynosi ok. 45,5 osoby/km².

Graniczy z gminami: Żarów, Kostomłoty, Kąty Wrocławskie, Koberzyce i Sobótka. Gmina Mietków jest gminą wiejską, składa się z 14 sołectw.

Rysunek 1. Położenie Gminy Mietków na tle województwa dolnośląskiego oraz podział administracyjny obszaru gminy



Źródło: www.gminy.pl.

Według fizyczno – geograficznej regionalizacji Polski J. Kondrackiego (2002r.) gmina Mietków umiejscowiona jest w obrębie mezoregionu Równina Wrocławska, wchodzącej w skład Niziny Śląskiej. Należy nadmienić, że zachodnie fragmenty gminy Mietków wchodzą w skład mezoregionu Równiny Świdnickiej wchodzącej już w skład makroregionu Przedgórze Sudeckie. W obrębie mezoregionu Równiny Wrocławskiej wchodzą mikroregiony: Równina Kącka i Równina Strzegomska.

Pod względem hydrogeologicznym położona jest w zlewni rzeki Bystrzycy. Głównymi osiami hydrologicznymi obszaru są rzeki: Bystrzyca i Strzegomka, które wraz z ciągami obudowy biologicznej zaznaczają się wyraźnie w krajobrazie.

Warunki klimatyczne

Gmina Mietków należy do przedgórskiego (przejściowego) regionu klimatycznego, który jest łagodny, ciepły i umiarkowanie wilgotny. Sprzyja on więc wegetacji roślin i rolnictwu. Przeważają wiatry zachodnie, północno-zachodnie zimą i południowo-zachodnie latem. Warunki solarne na całym obszarze, ze względu na płaskość terenu, nie wykazują różnic. Na obszarze pozadolinowym

pierwsze przymrozki występują w październiku, a ostatnie w kwietniu, wyjątkowo w maju. Klimat regionu charakteryzuje się następującymi cechami:

- średnia temperatura roczna: 8°C,
- okres zimny: 10-11 tygodni,
- okres wegetacyjny: 220 dni,
- średnia roczna suma opadów: 630 mm,
- ilość dni pogodnych w roku: ponad 50.

Ukształtowanie powierzchni, geomorfologia, geologia

Obszar gminy Mietków w przeważającej części jest to teren płaski, lokalnie lekko falisty, tylko miejscami urozmaicony przez ostańce denudacyjne oraz doliny rzeczne Strzegomki i Bystrzycy. Maksymalne kulminacje występują w części południowo - zachodniej, gdzie znajdują się wschodnie odsłonięte erozyjnie, odporne na wietrzenie skał. Ciągłą się one po obu stronach doliny Bystrzycy, w okolicach wsi Domanice i osiągają wys. od 180 do 195 m n.p.m. z kulminacją o wys. 218,2 m n.p.m. Północną część gminy obejmuje dolina Strzegomki oddzielona od doliny Bystrzycy wałem utworów morenowych. Dolina Strzegomki przecina utwory pokryw sandrowych o wysokościach 178 - 185 m n.p.m. W korycie rzeki wysokości terenu wynoszą 149 - 155 m n.p.m. W południowo-wschodniej i wschodniej części obszaru występują pokrywy sandrowe, lekko faliste z pojedynczymi pagórkami. W dolinach rzecznych, zajmujących znaczną część obszaru gminy, wyróżniają się tarasy zalewowe (niższe) i nadzalewowe (wysokie). Tarasy akumulacyjne – zalewowe towarzyszą korytom rzeki na całej ich długości i wznoszą się ponad aktualny poziom rzek: dla rzeki Bystrzycy o 0,5 - 2,5 m, a dla rzeki Strzegomki o 0,5 - 4,0 m. Tarasy są płaskie i wykazują dużą zmienność pod względem szerokości - od 250 do ok. 2300 m. Tarasy akumulacyjne - nadzalewowe wznoszą się ponad powierzchnię koryta od 4,0 do 6,0 m nad rzeką Bystrzycą i od 2,5 do 4,5 m nad rzeką Strzegomką.

W dolinie Bystrzycy pozostały tylko fragmenty tarasów po obu stronach koryta, a ich powierzchnie są płaskie, poziome i pocięte przez ciek wodne. Formy te tylko na krótkich odcinkach wyraźnie odgraniczają się od tarasów niskich, poprzez niewysokie krawędzie. Topografię obszaru gminy kształtują także formy antropogeniczne: wały przeciwpowodziowe, groble i nasypy linii kolejowych oraz zapora zbiornika Mietków.

Obszar gminy Mietków położony jest w obrębie bloku przedsudeckiego. Charakteryzuje się on budową mozaikową o niejednorodnej strukturze, gdzie występują obok siebie silnie zmetamorfizowane utwory - proterozoiczne i staropaleozoiczne oraz słabiej przeobrażone dolnego paleozoiku. Utwory proterozoiczne, tzw. serii wrocławskiej to skały silnie przeobrażone: amfibolity, paragnejsy, łupki kwarcowo - skaleniowe. Na serii tej zalegają młodsze utwory, tzw. formacji łużyckiej - słabiej przeobrażone fyllity, łupki serycytowo - kwarcowe i szarogłazowe oraz łupki zieleńcowe. Na zmetamorfizowanych regionalnie utworach górno- proterozoicznych, osadzone są głębokomorskie osady tzw. formacji kaczawskiej - zmetamorfizowanych utworów powstałych, między kambrem górnym, a karbonem dolnym (w dolnym paleozoiku). Są to łupki serycytowe, kwarcyty, meta łupki ilaste i krzemionkowe. Utwory tych trzech serii uległy fałdowaniu waryscyjskiemu, powstały strefy silniejszego zmięcia warstw oraz intensywniejszy metamorfizm. Strefom tym towarzyszyły intruzje granitoidów górnego karbonu i dolnego permu. Z utworów krystalicznych i metamorficznych podtrzeciorderowych w obszarze gminy, w profilu pionowym pod utworami kenozoicznymi występują skały metamorficzne i magmowe - paleozoiczne leżące z kolei na górnoproterozoicznych. W części południowej obszaru aż po okolice Proszkowic i Maniowa Małego występuje granodioryt biotytowy masywu granitowego Strzegom - Sobótka, stwierdzony na głębokości 100 m w otworze odwierconym koło Maniowa Małego. W części południowo-zachodniej w okolicach wsi Domanice występują utwory metamorficzne starszego paleozoiku formacji kaczawskiej, w tym rejonie nazwanej jednostką Imbramowic. Skały te odsłaniają się na powierzchni w formie różnej wielkości wysp wśród osadów kenozoicznych, stanowiąc ostańce

denudacyjne. Są to łupki kwarcowo - skaleniowe, kwarcowo - grafitowe, amfibolity, wśród których występują intruzywne skały karbonu górnego i permu dolnego: granodioryty, żyły aplitowe, żyły i brekcje kwarcowe.

W pozostałej części obszaru gminy skały te występują pod przykryciem osadów kenozoicznych, m.in. na głębokości 105,0 m koło wsi Stróża Dolna. Osady trzeciorzędu występują na całym obszarze, zalegając niezgodnie na utworach paleozoicznych. Brak jest utworów mezozoicznych. W paleogenie, miocenie dolnym i środkowym skały paleozoiczne ulegały dalszemu wietrzeniu i erozji a tym samym dalszemu zrównaniu powierzchni. W miocenie górnym cały obszar został pocięty uskokami o przebiegu NW-SE, co spowodowało obniżenie tych terenów w stosunku do Sudetów oraz powstanie szeregu rowów i zrębów w utworach podkenozoicznych. Na tak ukształtowanej powierzchni osadzały się warstwy trzeciorzędowe neogenu. W profilu pionowym wyróżniamy od dołu osady: miocenu dolnego i środkowego, osady miocenu górnego oraz osady pliocenu. Osady czwartorzędu zalegające na warstwach trzeciorzędowych w znacznej części obszaru gminy (ok. 25%) zostały zerodowane odsłaniając wychodnie warstw trzeciorzędu. Utwory starsze pochodzenia lodowcowego powstałe w plejstocenie, związane są z dwoma okresami zlodowaceń. Na obszarze gminy Mietków na powierzchni wydziela się osady:

- ⇒ piaski, żwiry, ily tarasów kemowych, występujące w okolicach wsi Domanice, powstałe na wysoczyznach działów wodnych,
- ⇒ piaski i żwiry wodnolodowcowe - osady pól sandrowych, częściowo zerodowane, występujące wśród wychodni warstw trzeciorzędu, na wysoczyznach po obu stronach rzeki Bystrzycy,
- ⇒ gliny zwałowe występujące na powierzchni osadów fluwioglacjalnych i miopliocenu, o miąższości 2-5m, nie wykazujące śladów warstwowania, zawierające znaczne ilości materiału drobno, średnio i grubookruchowego.

Najmłodsze osady w tym rejonie, powstałe w holocenie po okresie lodowcowym pochodzenia rzeczno, osadziły się w wyerodowanych dolinach rzecznych Bystrzycy i Strzegomki jako osady tarasów rzecznych i den dolinnych. Ich miąższości dochodzą do kilkunastu metrów. Tworzą je naprzemianległe ławice piasków i żwirów z drobnymi przewarstwieniami mułkowo - gliniastymi.

Analiza zagospodarowania przestrzennego

W strukturze funkcjonalno- przestrzennej gminy można wyodrębnić następujące charakterystyczne strefy w sposobach zagospodarowania przestrzennego:

- strefa o funkcji rolniczej - charakteryzuje się bardzo dobrymi warunkami dla rozwoju rolnictwa. Gmina dysponuje jednymi z najlepszych gleb w woj. dolnośląskim. Najwięcej użytków rolnych mają sołectwa: Chwatów, Maniów Wielki i Dzikowa.
- strefa o funkcji przyrodniczo-turystycznej: obszary turystyczno-wypoczynkowe zajmują środkową i południowo-zachodnią część gminy wokół zbiornika Mietków. Wsie Maniów i Borzygniew pełnią funkcję turystyczno-wypoczynkową. Głównymi atrakcjami gminy są: dolina rzeki Bystrzycy, zbiornik Mietków, zbiornik wodny „Proszkowice” oraz Park Krajobrazowy „Dolina Bystrzycy”.
- strefa o funkcji przemysłowej - dotycząca obszarów występowania surowców naturalnych oraz ich eksploatacji - okolice wsi Mietków, Domanice i Proszowice. Na terenie gminy są eksploatowane złoża kruszywa naturalnego dla potrzeb budownictwa. Gmina posiada 15,5 ha terenów pod inwestycje wyznaczone w miejscowych planach zagospodarowania przestrzennego.

Zabudowa wsi na terenie gminy to w większości zabudowa zagrodowa, o dominującym układzie zabudowy łańcuchowej.

5.2. Ocena stanu środowiska

Wody powierzchniowe

Gmina Mietków położona jest na obszarze zlewni Bystrzycy (lewobrzeżnego dopływu Odry), przy czym rzeka ta stanowi oś rzeczną gminy. Główne ciek wodne to: Bystrzyca, Strzegomka oraz Prażyna. Część północna gminy związana jest z lewobrzeżnym dopływem Bystrzycy – rzeką Strzegomką.

Na rzece Bystrzycy wybudowano zbiornik wodny retencyjny o powierzchni zalewu 920 ha i pojemności całkowitej 70 mln m³.

Na terenie gminy znajdują się również stawy po wyrobiskach eksploatacyjnych kruszywa naturalnego ze złoża „Proszkowice” w Proszkowicach. Łączna powierzchnia stawów rybnych na terenie gminy wynosi 6,38 ha, co stanowi około 0,08 % ogólnej powierzchni gminy.

Wody podziemne

Pod względem hydrogeologicznym gmina Mietków położona jest w subregionie przedsudeckim należącym do regionu wrocławskiego. Głównymi poziomami użytkowymi na tym terenie są:

- piętro trzeciorzędowe – łączne zatwierdzone zasoby wodne wynoszą 77 m³/h,
- piętro czwartorzędowe – łączne zatwierdzone zasoby wodne wynoszą 146,5 m³/h.

Wody piętra trzeciorzędowego występują w osadach piaszczysto-żwirowych, a wodonośne utwory czwartorzędowe są znacznie rozprzestrzenione i wykształcone w postaci piasków i żwirów wodnolodowcowych genetycznie związanych ze zlodowaceniem środkowopolskim. W dolinach rzek i potoków występują dobrze nawodnione utwory piaszczysto-żwirowe, których wody mają charakter swobodny i stabilizują się na głębokości około 1,0-3,0 m. Zarówno wody z trzeciorzędowego, jak i czwartorzędowego piętra wodonośnego wymagają uzdatniania tj. odżelaziania i odmanganiania.

Walory przyrodnicze gminy

Lasy

W Gminie Mietków lasy zajmują 10,9 % powierzchni (GUS, 2011r.). Wskaźnik lesistości gminy jest zbliżony do od przeciętnej lesistości powiatu (10,7 %) i znacznie mniejszy od przeciętnej lesistości województwa dolnośląskiego (29,6 %) kraju (29,2 %).

Jednostkami administrującymi i zarządzającymi terenami leśnymi w gminie są: Nadleśnictwo Miękinia i Nadleśnictwo Świdnica podległe Regionalnej Dyrekcji Lasów Państwowych we Wrocławiu.

Lasy występujące na terenie gminy Mietków to głównie lasy liściaste (ponad 99 %), a do najczęściej notowanych gatunków drzew zaliczyć można: jesion, dąb, olszę, brzozę, grab, jawor i klon. Lasy położone są w Śląskiej Krainie Przyrodniczo - Leśnej, na pograniczu dwóch dzielnic: Przedgórze Sudeckiego i Wzgórz Dolnośląskich.

Największą lesistością charakteryzują się sołectwa – Wawrzeńczyce – 29,3%, Stróża – 20,69%, Milin – 18,67%, Ujów -17,17% oraz Maniów i Maniów Mały – 15,72%. W pozostałych sołectwach lesistość nie przekracza 10%.

Lasy ochronne, w tym wodochronne położone są wzdłuż rzeki Bystrzycy, na południe od zbiornika Mietków i wzdłuż rzeki Strzegomki, a uszkodzone przez przemysł wzdłuż Bystrzycy (poniżej Mietkowa). Stan zdrowotności lasów można określić jako dobry.

Obszary przyrodniczo cenne

Obszarami cennymi pod względem florystycznym, ekologicznym i krajobrazowym są kompleksy leśne w dolinach rzek: Bystrzycy i Strzegomki. Skupia się w nich większość chronionych i rzadkich gatunków roślin, występujących na terenie gminy.

Lasy w dolinach rzek występują na żyznych i podmokłych siedliskach o bogatym, zwłaszcza w geofity wiosenne, runie leśnym. Największe partie zajmują: łągi wiązowo-jesionowe, grądy oraz zbiorowiska przejściowe, niewielkie fragmenty - łąg jesionowo-olszowy oraz młodniki i monokultury drzew iglastych. Najcenniejszymi kompleksami są: łąg wiązowo-jesionowy *Ficario-Ulmetum* oraz grąd *Galio silvatici-Carpinetum*. Zespół łąg wiązowo-jesionowego występuje m. in. w okolicy Mietkowa i Domanic. Rosną w nim wiekowe dęby szypułkowe *Quercus robur* i wiązy polne *Ulmus campestris* oraz: grab *Carpinus betulus*, lipa drobnolistna *Tilia cordata* i klon polny *Acer campestre*, a w runie leśnym liczne geofity wiosenne. Szeroko rozprzestrzenionym zbiorowiskiem lasu liściastego jest las dębowo-grabowy *Galio-Carpinetum*, wykształcony najczęściej w postaci wilgotnej. Pokrywa on tereny w okolicy Wawrzeńczyc i Mietkowa. W drzewostanie dominują grab i dąb szypułkowy, rzadziej występuje klon zwyczajny *Acer platanoides*, jesion wyniosły *Fraxinus excelsior* i lipa drobnolistna *Tilia cordata*. Wyróżniają się także płyty łągów i grądów koło Domanic i Milina, które tworzą układ o zróżnicowanym uwodnieniu. łąg jesionowo-olszowy *Circeo-alnetum* wykształcony jest w dolinie Bystrzycy w postaci zubożałych fragmentów, np. w pobliżu Mietkowa. Lasy w dolinach rzek Bystrzycy i Strzegomki mają wysoką wartość ornitologiczną i są cennymi ostojami ptaków w Polsce.

Parki podworskie

Na terenie gminy znajduje się osiem parków podworskich o łącznej powierzchni ok. 20 ha, które objęte są ochroną konserwatorską jako zabytki kultury. Występują one w miejscowościach:

- ⇒ Milin – 1,5 ha – park wraz z pałacem,
- ⇒ Maniów Mały – 0,7 ha – park utworzony na bazie parku podworskiego,
- ⇒ Maniów Wielki – 1,4 ha – obecnie park wiejski,
- ⇒ Domanice – 6,5 ha,
- ⇒ Borzygniew – 1,63 ha,
- ⇒ Mietków – 3 ha,
- ⇒ Stróża, Wawrzeńczyce – parki zachowane jedynie w stanie szczątkowym.

Obszary chronione

Powierzchnia obszarów chronionych na terenie Gminy Mietków wynosi 3 188 ha (wg. www.stat.gov.pl stan na rok 2011) co stanowi ok. 38,2 % powierzchni gminy.

Na terenie Gminy Mietków ustanowiono następujące formy ochrony przyrody:

- Obszary Natura 2000: SOO „Przeplatki nad Bystrzycą” (projektowany); OSO „Zbiornik Mietkowski”
- Park krajobrazowy Dolina Bystrzycy;
- Pomniki przyrody ożywionej i nieożywionej: 5 obiektów.

Obszar Natura 2000

Na terenie Gminy Mietków wprowadzono następujące obszary NATURA 2000: „Przeplatki nad Bystrzycą”- PLH020055 oraz „Zbiornik Mietkowski”- PLB020004.

„Przeplatki nad Bystrzycą” (PLH020055)

OPIS OBSZARU

Fragment doliny Bystrzycy pomiędzy zbiornikiem retencyjnym w Mietkowie, a autostradą A4, o szerokości nie przekraczającej 1,5 km. Niemal w całości leży w obrębie PK Doliny Bystrzycy. Obszar kluczowy dla zachowania populacji *Euphydryas maturna* w całej Polsce pd.-zach. - największa populacja w tym regionie. Drugie co wielkości i jakości stanowisko łągów olchowo-jesionowych, priorytetowego typu siedliska 91E0 w Polsce pd.-zach. W kościele w Milinie notowano kolonię rozrodczą *Myotis myotis*, zaś w Maniowie - *Barbastella barbastellus*.

„Zbiornik Mietkowski” (PLB020004)

OPIS OBSZARU

Zbiornik retencyjny, który w okresach suchych umożliwia podniesienie poziomu wody w Bystrzycy, ułatwiając żeglugę. Pełni też funkcję żwirowni. Charakteryzuje się dużymi wahaniami poziomu wody, co sprzyja odsłanianiu błot, czyli atrakcyjnych miejsc żerowych dla ptaków błotnych. Okresowo pojawiają się duże obszary odsłoniętego mulistego dna (żerowisko siewkowatych). Wysoki poziom wody przyczynia się do zaniku roślinności wynurzanej - miejsca bytowania wielu gatunków ptaków. Efektem wydobywania żwiru są zwałowiska ziemi, tworzące przy wysokich stanach wody, małe wyspy - miejsca gniazdowania mew, rybitw itp. Roślinność wodna zbiornika jest bardzo uboga. Tylko w najpłytszych miejscach rosną kępy trzciny i pałki. Zbiornik otoczony jest falistym terenem zajęтым przez rozmaite uprawy, takie jak: kukurydza, rzepak itp. W ostoi występuje co najmniej 8 gatunków ptaków z Załącznika I Dyrektywy Ptasiej, 4 gatunki z Polskiej Czerwonej Księgi (PCK). W okresie lęgowym występuje ohar (PCK) – 1 %-2 % populacji krajowej, rybitwa rzeczna i mewa czarnogłowa - powyżej 1 % populacji krajowej.

Miejsce odpoczynku ptaków w okresie wędrowek i zimowisko niektórych gatunków (w okresie wędrowek gęsi. Gęś zbożowa *Anser fabalis* tworzy stada liczące do 64 500 osobników, zaś w zimie, gdy zbiornik nie jest zamrożony, przebywa tu 7 000-9 000 osobn.). Spotykane tu stada gęsi białoczelnej *Anser albifrons* dochodzą do 5 000 osobników. Gniazduje powyżej 1 % populacji krajowej mewy czarnogłowej oraz rybitwy rzecznej. W okresie wędrowek występuje co najmniej 1 % populacji szlaku wędrowkowego gęsi zbożowej; stosunkowo duże koncentracje osiąga gęś białoczelna, krzyżówka, siewnica, łączak i kulik wielki (PCK); ptaki wodno-błotne występują w koncentracjach powyżej 20 000 osobników.

Park krajobrazowy

Zgodnie z rejestrem prowadzonym przez Regionalną Dyрекcję Ochrony Środowiska w Wrocławiu na terenie Gminy Mietków zlokalizowany jest:

„Park krajobrazowy Dolina Bystrzycy”

Park został powołany rozporządzeniem Wojewody Wrocławskiego z dnia 27 października 1998. Powierzchnia Parku wynosi 8 570 ha. Rozpoczyna się w zachodniej części miasta Wrocławia i biegnie w górę doliny Bystrzycy, obejmując gminy: Wrocław, Kąty Wrocławskie, Sobótka i Mietków. Park utworzono w celu zachowania i popularyzacji walorów przyrodniczych, historycznych i krajobrazowych w warunkach racjonalnego gospodarowania. Na terenie Parku Krajobrazowego „Dolina Bystrzycy” największą rolę odgrywają fitocenozy leśne, mimo iż zajmują one niewiele ponad 40 % ogólnej powierzchni. Zdecydowana większość drzewostanów należy do klasy lasów o najwyższych walorach ekologicznych. Są to lasy występujące na żyznych i podmokłych siedliskach o stosunkowo bogatym runie leśnym.

Pomniki przyrody

Zgodnie z rejestrem prowadzonym przez Regionalną Dyрекcję Ochrony Środowiska w Wrocławiu na terenie Gminy Mietków znajduje się obecnie 5 pomników przyrody:

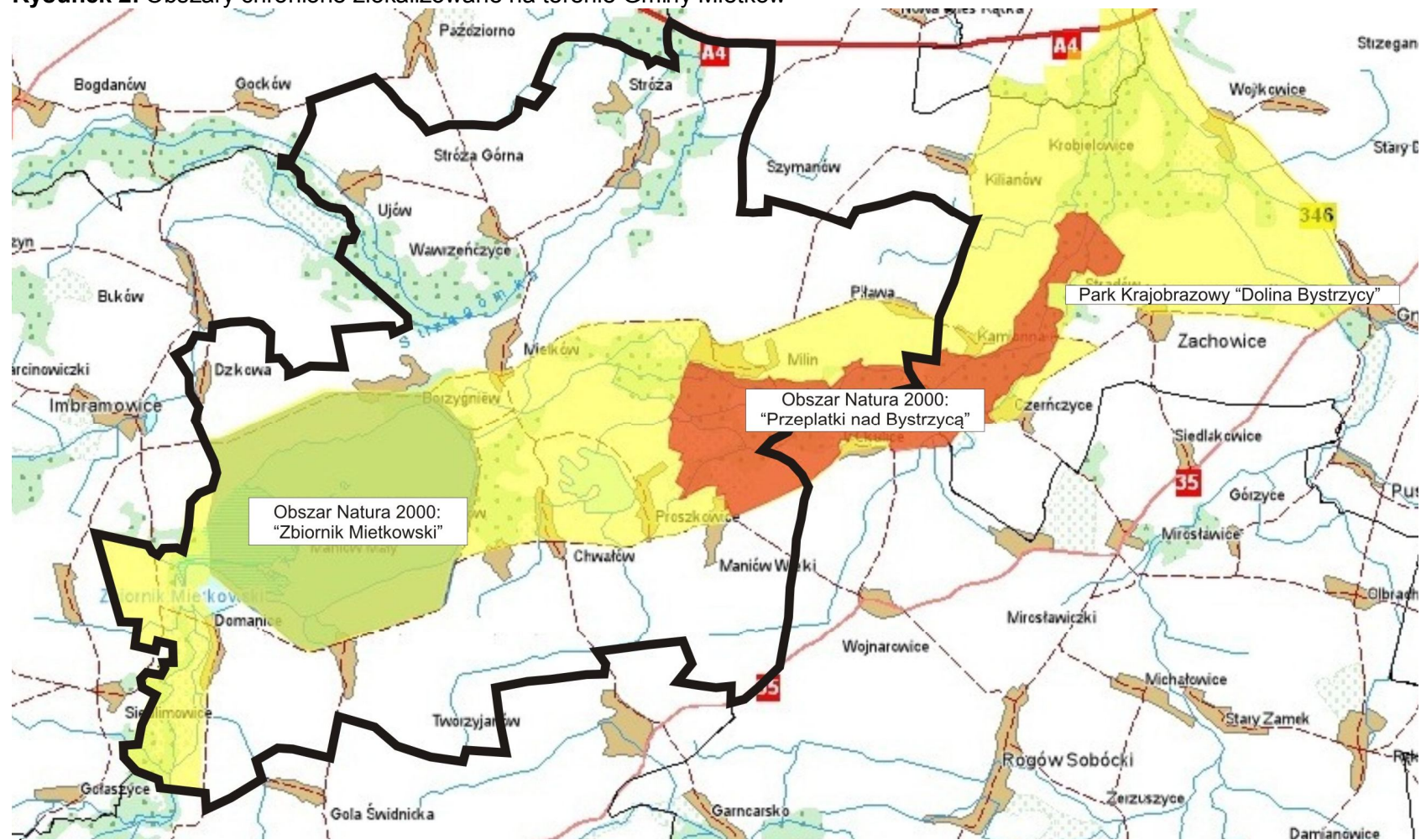
- ⇒ cypryśnik błotny w Wawrzeńczycach,
- ⇒ dąb szypułkowy w Wawrzeńczycach, na skraju lasu,
- ⇒ dąb szypułkowy w Mietkowie, na skraju wału powodziowego,
- ⇒ dąb szypułkowy w Maniowie, w pobliżu rzeki Bystrzyca,
- ⇒ grupa sześciu dębów szypułkowych w Maniowie, wzdłuż wału powodziowego.

Proponowane formy ochrony przyrody na terenie Gminy Mietków

Do objęcia ochroną prawną wskazano projektowany użytek ekologiczny, położony przy północno - zachodnim krańcu zbiornika „Mietków”, w granicach Parku Krajobrazowego „Dolina Bystrzycy”. Ochroną planuje się objąć niewielki kompleks leśny o mieszanym drzewostanie i z bogatym runem leśnym, w którym występują objęte ochroną gatunki roślin i zwierząt.

Planuje się także uznanie jako pomniki przyrody 6 drzew: 3 dęby szypułkowe, 1 lipę drobnolistną w Milinie, 1 dąb szypułkowy w Proszkowicach oraz 1 lipę drobnolistną przy drodze pomiędzy Milinem, a Proszkowicami. Ponadto na terenie gminy zinwentaryzowano 43 drzewa o walorach pomnikowych. Drzewa te również kwalifikują się do objęcia ochroną prawną w formie pomnika przyrody.

Rysunek 2. Obszary chronione zlokalizowane na terenie Gminy Mietków



Źródło: Opracowanie własne na podstawie mapy z geoportal.gov.pl, 2012r.

Gleby

Na terenie gminy Mietków zdecydowanie dominują gleby wysokich klas bonitacyjnych. Najbardziej rozpowszechnione grunty to gleby brunatne ciężkie, występujące w zwartym kompleksie na wysoczyznach pól sandrowych, wytworzone z pyłów ilastych i lessów ilastych, należące do kompleksu gleb pszennych klasy I, II, IIIa. Najbardziej wartościowymi są czarne ziemie, występujące płatami wśród gleb brunatnych, utworzone na glinach ciężkich i łąch, należące do kompleksu gleb pszennych klasy I, II. W dolinach rzecznych występują mady klas: IIIa, IIIb, IV, w większości wykorzystywane jako użytki zielone.

Gleby o największym wskaźniku bonitacji występują w sołectwach Domanice, Dzikowa, Proszkowice i Ujów (ponad 85% gleb w klasie I-III), zaś o wskaźniku najniższym w miejscowościach Wawrzeńczyce, Maniów Wielki i Borzygniew (ponad 20% gleb w klasie IV-VI).

Zasoby kopalin

Na terenie gminy występują 4 udokumentowane złoża kruszywa naturalnego Domanice, Proszkowice, Mietków i Stróża. Złoże Mietków i Stróża nie jest eksploatowane. Do rejonów perspektywicznych zaliczono złoża ilów, glin kaolinowych i kruszyw.

Dane złóż umieszczonych w bazie PIG przedstawia tabela poniżej:

Tabela 1. Złoża występujące na terenie Gminy Mietków udokumentowane w bazie Państwowego Instytutu Geologicznego:

Lp.	Nazwa złoża	Rodzaj surowca	Powierzchnia złoża [ha]
1.	Domanice	Kruszywa naturalne	479,87
2.	Maniów	Kruszywa naturalne	9,81
3.	Maniów I	Kruszywa naturalne	57,72
4.	Mietków	Kruszywa naturalne	3,14
5.	Proszkowice	Kruszywa naturalne	159,00
6.	Proszkowice I	Kruszywa naturalne	4,97
7.	Stróża Dolna	Kruszywa naturalne	37,10
8.	Stróża Górna II	Kruszywa naturalne	103,21

Źródło: www.pgi.gov.pl

5.3. Potencjalne zmiany stanu środowiska w przypadku braku realizacji projektu

Wszystkie działania zaproponowane do realizacji w ramach Programu Ochrony Środowiska mają z założenia na celu poprawę stanu środowiska na terenie gminy i tym samym pozytywnie wpływać będą na zdrowie człowieka. W związku z rozwojem gospodarczym regionu, wzrostem inwestycji przemysłowych i poziomu konsumpcji, zwiększającą się presją na obszary cenne przyrodniczo i niezurbanizowane, zwiększeniem zapotrzebowania na surowce, brak realizacji zapisów Programu prowadzić będzie do znaczącego pogorszenia wszystkich elementów środowiska.

Potencjalne zmiany stanu środowiska w przypadku braku realizacji Aktualizacji Programu Ochrony Środowiska:

1. pogorszenie jakości wód powierzchniowych i podziemnych w związku z emisją do środowiska ścieków nieoczyszczonych,
2. postępująca degradacja gleb i utrata ich dla rolnictwa,
3. utrata różnorodności ekologicznej i cennych przyrodniczo terenów,
4. degradacja walorów krajobrazu.

W przypadku, gdy APOŚ nie zostanie wdrożony, negatywne trendy będą się pogłębiać, a zanieczyszczenie środowiska wzrastać. Realizacja Programu jest więc konieczna.

6. OKREŚLENIE, ANALIZA I OCENA STANU ŚRODOWISKA NA OBSZARACH OBJĘTYCH PRZEWIDYWANYM ZNACZĄCYM ODDZIAŁYWANIEM

Znaczące oddziaływania związane z realizacją zapisów Aktualizacji Programu Ochrony Środowiska mogą wystąpić w przypadku przedsięwzięć wymienionych w Rozporządzeniu Rady Ministrów z dnia 9 listopada 2010 w sprawie przedsięwzięć mogących znacząco oddziaływać na środowisko (Dz.U. z 2010, nr 213, poz.1397). Potencjalne oddziaływania mogą mieć charakter liniowy, punktowy lub rozproszony i mogą wystąpić na obszarach, gdzie prowadzona będzie realizacja zadań inwestycyjnych. Należy jednak podkreślić, że zasięg oddziaływań jest trudny do określenia i wymaga indywidualnego podejścia dla każdej inwestycji.

W związku z brakiem szczegółowych analiz środowiskowych dla terenów na których przewiduje się wystąpienie oddziaływań stan środowiska określa się dla obszaru gminy.

6.1. Wody powierzchniowe i podziemne

6.1.1. Wody powierzchniowe

Ocenę stanu wszystkich (monitorowanych i niemonitorowanych) jednolitych części wód powierzchniowych we wszystkich województwach i dorzeczach Polski obecnie przeprowadza się zgodnie z nowo obowiązującym Rozporządzeniem Ministra Środowiska z dnia 20 sierpnia 2008 roku w sprawie sposobu klasyfikacji jednolitych części wód powierzchniowych (Dz.U. Nr 162 poz. 1008).

Ocenę jakości wód powierzchniowych na terenie Gminy Mietków przeprowadza WIOŚ we Wrocławiu.

W 2009 roku przeprowadzone zostały badania jakości w jednym punkcie pomiarowo – kontrolnym – Zbiornik Mietków.

Analiza parametrów w badanym ppk (monitoring diagnostyczny) wykazała:

- klasyfikacja elementów fizykochemicznych, wspierających ocenę biologiczną wód - III klasa,
- wskaźniki z grupy substancji szczególnie szkodliwych dla środowiska wodnego – stan dobry i wyższy niż dobry,
- stan chemiczny – poniżej stanu dobrego,
- ocena ogólna: **zły stan wód.**

Według opracowanej przez WIOŚ we Wrocławiu „Klasyfikacji stanu wód powierzchniowych województwa dolnośląskiego w latach 2007-2009 na podstawie wyników monitoringu operacyjnego” – stan elementów fizykochemicznych w punkcie ppk na terenie Gminy Mietków: Bystrzyca – powyżej Zbiornika Mietków – wykazano:

- w 2007 roku – poniżej stanu dobrego,
- w 2008 roku – poniżej stanu dobrego.

Ocena przydatności do bytowania ryb w warunkach naturalnych

Przydatność do bytowania ryb w warunkach naturalnych określana jest zgodnie z Rozporządzeniem Ministra Środowiska z dnia 4 października 2002 roku w sprawie wymagań, jakim powinny odpowiadać wody śródlądowe będące środowiskiem życia ryb w warunkach naturalnych (Dz.U.2002.176.1455).

W 2009 roku WIOŚ we Wrocławiu przeprowadził badania wód pod kątem ich przydatności do bytowania ryb w warunkach naturalnych w jednym ppk na terenie Gminy Mietków: Zbiornik Mietkowski. Przeprowadzona ocena wykazała przekroczenia warunków normatywnych dla BZT₅, NNH₄, NH₃, NO₂, P_{og}, pH.

Ocena eutrofizacji jednolitych części wód powierzchniowych

Ocenę eutrofizacji prowadzi się zgodnie z rozporządzeniem Ministra Środowiska z dnia 20 sierpnia 2008 r. w sprawie sposobu klasyfikacji stanu jednolitych części wód powierzchniowych (Dz. U. Nr 162 poz. 1008) oraz „Wytycznymi do oceny eutrofizacji wód za lata 2007-2009” Głównego Inspektora Ochrony Środowiska.

Na terenie Gminy Mietków WIOŚ we Wrocławiu nie zlokalizował punktów pomiarowych do oceny eutrofizacji wód.

6.1.2. Wody podziemne

Ocena stanu wód podziemnych prowadzona jest w oparciu o rozporządzenie Ministra Środowiska z dnia 23 lipca 2008 r. w sprawie kryteriów i sposobu oceny stanu wód podziemnych (Dz. U. Nr 143, poz. 896).

Ocenę jakości wód podziemnych na terenie Gminy Mietków w ramach monitoringu krajowego przeprowadza Główny Inspektorat Ochrony Środowiska na podstawie badań prowadzonych przez Państwowy Instytut Geologiczny - Państwowy Instytut Badawczy.

Na terenie Gminy Mietków w 2011 roku WIOŚ we Wrocławiu wyznaczył jeden punkt pomiarowy w ramach monitoringu diagnostycznego jakości wód podziemnych w ramach JCWPd 114 – Ujów. W wyniku przeprowadzonych analiz jakości wód podziemnych oceniono, że wody w ww punkcie pomiarowo-kontrolnym w 2011 r. uzyskały wynikową IV klasę jakości. Wskaźnikiem w granicach stężeń IV klasy jakości był NO₃ w wysokości 70,9 mg/l).

Jakość wód podziemnych przeznaczonych do zaopatrzenia ludności w wodę do spożycia

Państwowy Powiatowy Inspektor Sanitarny we Wrocławiu w 2011 roku prowadził monitoring jakości wody przeznaczonej do spożycia przez ludzi na terenie Powiatu Wrocławskiego, w tym również na terenie Gminy Mietków w oparciu o Rozporządzenie Ministra Zdrowia z dnia 29 marca 2007r. (Dz. U. Nr 61 poz. 417 ze zmian.). Podstawą oceny jakości wody dostarczanej odbiorcom były wyniki badań laboratoryjnych przeprowadzone w zakresie monitoringu kontrolnego i przeglądowego: z punktów zlokalizowanych u producentów wody – na terenie ujęć wód podziemnych, z punktów stałych na sieci. Prowadzone są również kontrole stanu sanitarno – technicznego ujęć oraz urządzeń do produkcji i dystrybucji wody.

Tabela 2. Wyniki badań jakości wody przeznaczonej do spożycia przez ludzi w Gminie Mietków w II półroczu 2011r. z wodociągów sieciowych.

Lp.	Nazwa wodociągu sieciowego	Wielkość produkcji wody [m ³ /dobę]	Liczba zaopatrywanej ludności	Ocena wody pod względem przydatności do spożycia
1.	Mietków	350,0	2386	przydatna do spożycia
2.	Stróża	98,0	752	przydatna do spożycia

Źródło: PSSE Wrocław

Z przeprowadzonych w 2011 roku badań wynika, iż jakość wody w wodociągach gminnych odpowiada obowiązującym normom.

6.2. Powietrze atmosferyczne

Zgodnie z art. 87 ustawy z dnia 27 kwietnia 2001 roku Prawo ochrony środowiska (tekst jednolity Dz. U. Nr 25 z 2008 roku, poz. 150 z późn. zm.) ocena jakości powietrza dokonywana jest w strefach. Na terenie województwa dolnośląskiego w 2011r. wg nowego podziału kraju, zgodnie z rządowym projektem Ustawy z dnia 16 marca 2012 roku o zmianie ustawy – Prawo ochrony środowiska oraz niektórych ustaw, zostały wydzielone 2 strefy:

- aglomeracja wrocławska,
- miasto Legnica,
- miasto Wałbrzych,
- strefa dolnośląska (w skład której wchodzi Gmina Mietków).

Oceny i obserwacji zmian dokonuje wojewódzki inspektor ochrony środowiska w ramach państwowego monitoringu środowiska. Podstawę klasyfikacji stref zgodnie z art. 89 ww ustawy stanowiły dopuszczalne poziomy substancji w powietrzu oraz poziomy dopuszczalne powiększone o margines tolerancji z dozwolonymi przypadkami przekroczeń, poziomy docelowe oraz poziomy celów długoterminowych ze względu na ochronę zdrowia ludzi oraz ochronę roślin, określone w rozporządzeniu Ministra Środowiska z dnia 24 sierpnia 2012 roku w sprawie poziomów niektórych substancji w powietrzu (Dz. U. z 2012, poz. 1031) oraz rządowym projekcie ustawy o zmianie ustawy – Prawo ochrony środowiska oraz niektórych innych ustaw.

Klasyfikację stref za rok 2011 wykonano w oparciu o następujące założenia:

- **klasa A** - poziom stężeń nie przekracza wartości dopuszczalnej/docelowej; nie jest wymagane prowadzenie działań na rzecz poprawy jakości powietrza;
- **klasa B** - poziom stężeń przekracza wartość dopuszczalną, lecz nie przekracza wartości dopuszczalnej powiększonej o margines tolerancji; należy określić obszary przekroczeń wartości dopuszczalnych, a także przyczyny ich występowania (dotyczy wyłącznie pyłu PM_{2,5});
- **klasa C** - poziom stężeń przekracza wartość dopuszczalną/docelową lub wartość dopuszczalną powiększoną o margines tolerancji; należy określić obszary przekroczeń oraz dążyć do osiągnięcia wartości kryterialnych, niezbędne jest opracowanie programu ochrony powietrza POP;
- **klasa D1** - poziom stężeń ozonu nie przekracza poziomu celu długoterminowego; nie jest wymagane prowadzenie działań na rzecz poprawy jakości powietrza;
- **klasa D2** - poziom stężeń ozonu przekracza poziom celu długoterminowego; należy dążyć do osiągnięcia poziomu celu długoterminowego do roku 2020.

Na podstawie „Oceny poziomów substancji w powietrzu oraz wyniki klasyfikacji stref w województwie dolnośląskim w 2011 r.” obszar Gminy Mietków w ramach „strefy dolnośląskiej” został zakwalifikowany:

- wg kryterium ochrony zdrowia do **klasy A** ze względu na poziom SO_2 , NO_2 , C_6H_6 , CO , $O_3^{(1)}$, Pb , As , Cd , Ni , $PM_{2,5}$ oraz do **klasy C** z powodu przekroczeń dopuszczalnych poziomów substancji PM_{10} , $B(a)P$, oraz do **klasy D2** ze względu na poziom $O_3^{(2)}$,
- wg kryterium ochrony roślin do **klasy A** pod względem poziomu SO_2 , NO_2 , do **klasy C** ze względu na poziom $O_3^{(1)}$ oraz **klasę D2** ze względu na poziom $O_3^{(2)}$.

Dla zanieczyszczeń zaklasyfikowanych do klasy C wymagane jest opracowanie „Programu Ochrony Powietrza” dla obszarów przekroczeń poziomów dopuszczalnych.

Tabela 3. Wyniki bieżącej oceny jakości powietrza za rok 2011

Strefa	Ochrona zdrowia												Ochrona roślin				
	SO ₂	NO ₂	C ₆ H ₆	CO	O ₃ (1)	O ₃ (2)	PM10	Pb	As	Cd	Ni	B(a)P	PM 2,5	SO ₂	NO _x	O ₃ (1)	O ₃ (2)
Strefa opolska	A	A	A	A³⁾	D2	D2	C	A	A	A	A	C	A	A	A	D2	D2

Źródło: Ocena jakości powietrza za 2011 rok, WIOŚ Wrocław

1) wg poziomu docelowego

2) wg poziomu celu długoterminowego

Na terenie Gminy Mietków Wojewódzki Inspektorat Ochrony Środowiska w Wrocławiu prowadzi bezpośredni monitoring powietrza poprzez stacje pomiarowe zlokalizowane na terenie gminy, rejestrujące wyznaczone stężenia w wyznaczonych punktach.

W Gminie Mietków w 2011r. funkcjonowała jedna stacja pomiarowa WIOŚ dokonująca pomiarów pasywnych – „Mietków – Spółdzielcza”:

- dwutlenku siarki: średnia roczna: 8 µg/m³,
- dwutlenku azotu: średnia roczna 21 µg/m³ (53 % normy).

Zgodnie z art. 91 ustawy Prawo ochrony środowiska (tekst jednolity Dz. U. Nr 25 z 2008 roku, poz. 150 z późn. zm.) dla stref, dla których poziom substancji w powietrzu przekracza poziom dopuszczalny marszałek województwa ma obowiązek przygotować projekt programu ochrony powietrza. Celem takiego programu jest opracowanie harmonogramu rzeczowo – finansowo - czasowego, którego wdrożenie pozwoli na realizację ustalonych zadań prowadzących do zmniejszenia poziomu w/w substancji do poziomu dopuszczalnego.

6.3. Hałas

Dopuszczalny poziom hałasu w środowisku jest określony wymogami *Rozporządzenia Ministra Środowiska z dnia 14 czerwca 2007r. w sprawie dopuszczalnych poziomów hałasu w środowisku* (Dz. U. Nr 120, poz. 826), tj. wartości: 60 dB w porze dziennej, dla zabudowy mieszkaniowej wielorodzinnej i zamieszkania zbiorowego, zabudowy mieszkaniowo-usługowej i zabudowy zagrodowej oraz 55 dB w porze dziennej, dla zabudowy związanej ze stałym lub czasowym pobytem dzieci i młodzieży oraz terenów domów opieki społecznej i szpitali w miastach, a także terenów zabudowy mieszkaniowej jednorodzinnej.

Tereny ochrony akustycznej w rozumieniu art. 113 Prawa Ochrony Środowiska są to tereny przeznaczone: pod zabudowę mieszkaniową, pod szpitale i domy opieki społecznej, pod budynki związane ze stałym lub czasowym pobytem dzieci i młodzieży, na cele uzdrowiskowe, na cele rekreacyjno-wypoczynkowe i na cele mieszkaniowo-usługowe.

Hałas przemysłowy

Wytypowanie zakładów niekorzystnie oddziałujących na klimat akustyczny należy do zadań WIOŚ. Zakres planowanych kontroli oraz wyniki przeprowadzonych kontroli są zawarte w raportach WIOŚ. Hałas przemysłowy w Gminie Mietków stanowi zagrożenie o charakterze lokalnym, występuje głównie na terenach sąsiadujących z zakładami przemysłowymi.

Hałas komunikacyjny

Hałas drogowy

Przedstawione wyniki pomiarów przeprowadzanych przez WIOŚ na terenie województwa dolnośląskiego (brak ppk hałasu drogowego na terenie Gminy Mietków) wskazują na zwiększającą się emisję poziomu hałasu drogowego, związaną z powiększającą się stale liczbą pojazdów mechanicznych.

Hałas kolejowy

Na terenie Gminy Mietków i przebiegającej przez jej teren linii kolejowej nie były przeprowadzane pomiary hałasu kolejowego.

6.4. Promieniowanie niejonizujące

Podstawowym aktem prawnym regulującym zasady ochrony środowiska przed polami elektromagnetycznymi jest ustawa z dnia 27 kwietnia 2001 roku Prawo ochrony środowiska (Dz. U. z 2008r. Nr 25, poz. 150 tekst jednolity z późn. zm. – dział VI Ochrona przed polami elektromagnetycznymi – art. 121 i 122). Dopuszczalne poziomy pól elektromagnetycznych w środowisku określone zostały w Rozporządzeniu Ministra Środowiska z dnia 30 października 2003 roku w sprawie dopuszczalnych poziomów pól elektromagnetycznych w środowisku oraz sposobów sprawdzania dotrzymania tych poziomów (Dz. U. Nr 192, poz. 1883).

Wojewódzki Inspektor Ochrony Środowiska w Wrocławiu został ustawowo zobowiązany do wykonywania w ramach PMS zadań związanych z okresowymi badaniami kontrolnymi poziomów pól elektromagnetycznych w środowisku.

W 2011 roku Wojewódzki Inspektorat Ochrony Środowiska we Wrocławiu przeprowadził pomiary natężenia promieniowania elektromagnetycznego w miejscach dostępnych dla ludności na terenie województwa dolnośląskiego. Żaden z punktów pomiarowych nie był zlokalizowany na terenie Gminy Mietków.

Zgodnie z art. 124 ustawy Prawo ochrony środowiska Wojewódzki Inspektor Ochrony Środowiska prowadzi, aktualizowany corocznie, rejestr zawierający informacje o terenach na których stwierdzono przekroczenie dopuszczalnych poziomów PEM określonych w Rozporządzeniu Ministra Środowiska w sprawie dopuszczalnych poziomów pól elektromagnetycznych w środowisku oraz sposobów sprawdzania dotrzymania tych poziomów.

6.5. Zasoby przyrodnicze

Na terenie Gminy Mietków występują następujące rodzaje form ochrony przyrody, określone w Art. 6.1. Ustawy z dnia 16 kwietnia 2004 r. o ochronie przyrody (Dz. U. z 2009 r., Nr. 151, poz. 1220 z późn. zm.):

- Obszary Natura 2000: SOO „Przeplątki nad Bystrzycą”; OSO „Zbiornik Mietkowski”
- Park krajobrazowy Dolina Bystrzycy;
- Pomniki przyrody ożywionej i nieożywionej: 5 obiektów.

Obszarami cennymi pod względem florystycznym, ekologicznym i krajobrazowym są kompleksy leśne w dolinach rzek: Bystrzycy i Strzegomki. Skupia się w nich większość chronionych i rzadkich gatunków roślin, występujących na terenie gminy.

Na obszarze gminy Mietków stwierdzono występowanie 12 chronionych gatunków roślin i 7 gatunków rzadkich.

Z ściśle chronionych gatunków roślin występują:

- bluszcz pospolity *Hedera helix*,
- centuria pospolita *Centarium erthraea*,
- flagowiec olbrzymi *Meripilus giganteus*,

- kalina koralowa *Viburnum opulus*,
- konwalia majowa *Convallaria majalis*,
- kopytnik pospolity *Asarum europaeum*,
- kruszyna pospolita *Frangula alnus*,
- listera jajowata *Listera ovata*,
- pierwiosnka pospolita *Primula elatior*,
- sromotnik bezwstydnny *Phallus impudicus*,
- śnieżyczka przebiśnieg *Galanthus nivalis*,
- wawrzynek wilczelyko *Daphne mezereum*.

Z gatunków rzadkich występują:

- bniec czerwony *Silene dioica*,
- czosnek niedźwiedzi *Allium ursinum*,
- czworolist pospolity *Paris quadrifolia*,
- kokorycz pusta *Corydalis bulbosa*,
- zawilec żółty *Anemone ranunculoides*,
- zdrojówka rutewkowata *Isopyrum Thalictroides*,
- żagiew łuskowata *Polyporus squamosus*.

Z gatunków podlegających ochronie częściowej występują:

- konwalia majowa *Convallaria majalis*,
- kopytnik pospolity *Asarum europaeum*,
- kruszyna pospolita *Frangula alnus*
- kalina koralowa *Viburnum opulus*.

W obszarze gminy Mietków zanotowano występowanie ponad dwustu chronionych gatunków ptaków (Rozporządzenie MOŚZNiL z dnia 6 stycznia 1995 r. w sprawie ochrony gatunkowej zwierząt, Dz. U. Nr 13, poz. 61). Wiele miejsc lęgowych występuje w lasach w dolinach Bystrzycy i Strzegomki. Obszarem szczególnie cennym pod względem ornitologicznym jest zbiornik Mietkowski. Zaobserwowano na nim (wg danych z lat 1986-1995) 105 gatunków ptaków wodnych i wodno - błotnych, tj. około 86 % gatunków tej grupy ekologicznej występujących w Polsce.

Z lęgowych ptaków wodnych odnotowano tu tylko 20 gatunków, ale są wśród nich gatunki wymienione w „Polskiej Czerwonej Księdze Zwierząt”: m.in.

- ohar *Tadorna Adorna* (pierwsze stwierdzone lęgi na Śląsku),
- rybitwa białoczelną *Sterna albifrons*,
- mewa czarnogłowa *Larus melanocephalus* (pierwsze stwierdzone lęgi na Śląsku),
- mewa pospolita *Larus canus*
- rybitwa zwyczajna (rzeczna) *Sterna hirundo*.

Inne występujące tu gatunki lęgowe to: perkozek, perkoz dwuczuby, łabędź niemy, krakwa, krzyżówka, cyranka (prawdopodobnie), płaskonos, głowienka, czernica, łyska, sieweczka rzeczna, sieweczka obrożna, czajka, mewa śmieszka, mewa pospolita, mewa srebrzysta, rybitwa rzeczna i potrzos. Gniazduje tu kilkaset par lęgowych mewy śmieszki, obserwowanej w bardzo dużej liczbie również w okresie pozalęgowym (do 3500 wiosną i do 6000 jesienią). Gnieźdzenie się ptaków na zbiorniku ma charakter nieregularny i zależy od poziomu wody w czasie trwania lęgów.

Najwięcej ptaków gromadzi się na zbiorniku Mietkowskim podczas migracji, kiedy w niektórych okresach łączna liczebność niektórych gatunków ptaków sięga kilkudziesięciu tysięcy. Najliczniej reprezentowane są: blaszkodziobe, siewkowe i perkozy. Zbiornik jest najważniejszym na Śląsku miejscem zatrzymywania się gęsi zbożowych - podgatunek *Anser fabalis rossicus* (do 64500 osobników) i gęsi białoczelnych *Anser albifrons* (do 5000 os.), korzystających ze zbiornika od października do marca. Z innych blaszkodziobych licznie pojawiają się tu krzyżówka (maksymalne zgromadzenie późną jesienią do ok. 21000 ptaków) i stada płaskonosów (liczące jesienią do 400 - 500 ptaków). Regularnie i w znacznej liczbie pojawiają się również cyraneczka (do 700 os. późną jesienią) oraz, rzadziej i mniej licznie, świstuny (do 400 ptaków wiosną). Regularnie i stosunkowo

licznie zaobserwowane zostały: nur czarnoszyi, perkoz dwuczuby, sieweczka obroźna, siewnica, biegus malutki, biegus krzywodzioby, biegus zmienny, brodziec śniady, krwawodziób, kwokacz, mewa pospolita.

Świat ssaków reprezentowany jest przez chronione gatunki tj.: kret *Talpa europaea*, jeż *Erinaceus sp.*, ryjówka aksamitna *Sorex araneus*, ryjówka malutka *Sorex minutus*, gronostaj *Mustela erminea*, nocek duży *Myotis myotis*, nocek rudy *Myotis daubentoni*, nocek Natterera *Myotis nattereri*, mopek *Barbastella barbastellus*.

6.6. Powierzchnia ziemi

W 2011 roku WIOŚ we Wrocławiu przeprowadził badania zanieczyszczenia gleb wokół Zbiornika Mietkowskiego (Obszar Natura 2000 - Zbiornik Mietkowski o kodzie PLB020004). Badania prowadzono łącznie w 6 punktach pomiarowo kontrolnych rozmieszczonych na polach uprawnych, położonych w otoczeniu Zbiornika.

Wyniki:

- skład granulometryczny: od pyłu zwykłego w ppk 3 do glin średnich pylastych w pozostałych punktach pomiarowych;
- odczyn: od bardzo kwaśnego w ppk 1-4 (pH=4,6-4,8) w ppk nr 1,5 i 6 do lekko kwaśnego (ppk 2,3 i 4);
- zawartość próchnicy: od 0,76 % (ppk 5) do 2,07% (ppk 1);
- zawartość metali ciężkich: *cynk*, *ołów*, *kadm* - zawartości naturalna (stopień 0) we wszystkich punktach pomiarowych, *chrom* – od zawartości naturalnej (stopień 0) w ppk 2, 4 i 5 do zawartość podwyższonej (stopień I) w pozostałych punktach pomiarowych, *miedź* i *nikiel* - od zawartości naturalnej (stopień 0) w ppk 1, 2, 4, 5 i 6 do zawartości podwyższonej (stopień I) w ppk nr 3;
- zawartość siarki siarczanowej: niska (I stopień) we wszystkich punktach pomiarowych

Wg obowiązującego rozporządzenia Ministra Środowiska z dnia 9 września 2002 r. w sprawie standardów jakości gleby oraz standardów jakości ziemi, teren wokół Zbiornika winien być zaliczony do grupy gruntów A, ze względu na objęcie go ochroną na mocy ustawy o ochronie przyrody. Jednak wobec braku wyników badań potwierdzających szkodliwe oddziaływanie stwierdzonych ilości metali ciężkich na organizmy żywe oraz wobec braku wizualnych objawów szkodliwości stwierdzonych zawartości metali na rośliny i środowisko, występujące na terenie objętym badaniami zawartości metali ciężkich uznaje się za zgodne ze standardami jakości, pod warunkiem, że nie przekraczają wartości określonych dla grupy gruntów B.

W odniesieniu do wartości dopuszczalnych dla gruntów grupy B, zawartych w rozporządzeniu w sprawie standardów jakości gleby oraz standardów jakości ziemi, w glebach pobranych w otoczeniu Zbiornika Mietkowskiego nie stwierdzono przekroczenia dopuszczalnych wartości metali ciężkich w tym także rtęci, arsenu i benzo(a)pirenu.

6.7. Gospodarka odpadami

6.7.1. Składowiska odpadów

Na terenie gminy Mietków znajduje się składowisko odpadów komunalnych (składowisko odpadów innych niż niebezpieczne i obojętne) w miejscowości Stróża, zarządzane przez Zakład Gospodarki Komunalnej z siedzibą w Mietkowie przy ul. Spółdzielczej 9.

Składowisko przyjmowało odpady do końca 2011 r. i zostało zamknięte zgodnie z decyzją Starosty Powiatu Wrocławskiego Nr 218/2011 z dnia 16.05.2011 r. zmienioną decyzją Nr 577/2011 z dnia 20.12.2011 r. Dla składowiska wyznaczono harmonogram prac rekultywacyjnych.

Ponadto zgodnie z decyzją Starosty Powiatu Wrocławskiego Nr 112/2012 z dnia 14.03.2012 r. na terenie zamkniętego składowiska odpadów innych niż niebezpieczne i obojętne w Stróży prowadzony będzie odzysk odpadów poprzez wykorzystanie odpadów do jego rekultywacji. W decyzji określono m.in. rodzaje odpadów oraz ich roczną ilość dopuszczoną do odzysku.

6.7.2. Instalacje odzysku i innego niż składowanie unieszkodliwiania odpadów

Na terenie Gminy Mietków nie funkcjonują instalacje do odzysku i instalacje innego niż składowanie unieszkodliwiania odpadów.

6.7.3. System gospodarowania odpadami komunalnymi

Zorganizowaną zbiórką odpadów komunalnych na koniec 2011 r. objęte było ok. 90 % mieszkańców Gminy Mietków. Selektywna zbiórka odpadów na terenie Gminy Mietków zorganizowana jest w oparciu o system pojemnikowy (tzw. "gniazda") – surowce wtórne (tworzywa sztuczne i szkło) zbierane są w pojemnikach rozstawionych w wyznaczonych punktach w poszczególnych miejscowościach gminy.

Ponadto na obszarze gminy zorganizowane zbiórki następujących rodzajów odpadów:

- wielkogabarytowe – zbiórka raz do roku w formie tzw. „wystawek”,
- zużyty sprzęt elektryczny i elektroniczny – zbiórka raz do roku w formie tzw. „wystawek”,
- zużyte baterie – zbiórka w placówkach oświatowych,
- tekstylia – zbiórka w specjalnych pojemnikach, rozmieszczonych na terenie gminy - zbiórka realizowana jest przez PPHU WTÓRPOL z siedzibą w Skarżysku-Kamiennej.

7. OKREŚLENIE, ANALIZA I OCENA ISTNIEJĄCYCH PROBLEMÓW OCHRONY ŚRODOWISKA ISTOTNYCH Z PUNKTU WIDZENIA PROGRAMU

7.1. Wody powierzchniowe i podziemne

Wśród zanieczyszczeń wód powierzchniowych i podziemnych pojawiają się zanieczyszczenia wnoszone ze źródeł punktowych, zarówno komunalnych jak i przemysłowych, a także zanieczyszczenia ze źródeł obszarowych. Źródła zanieczyszczeń stanowią głównie ścieki zarówno komunalne, jak i przemysłowe, wprowadzane wód z terenów nieobjętych kanalizacją, oraz zanieczyszczenia wymywane z terenów zabudowanych, łąk, pastwisk i pól uprawnych przez wody opadowe.

Zanieczyszczenia wnoszone ze źródeł obszarowych jak i punktowych wpływają na obniżenie jakości wód. Stan/ potencjał ekologiczny wód powierzchniowych ocenia się jako zły. Środowisko wodne na obszarze gminy nie nadaje się do bytowania ryb ze względu na ponadnormatywne stężenia materii organicznej, azotu amonowego, amoniaku, azotynów, fosforu ogólnego i pH. Zanieczyszczenia, które spływają z terenów zabudowanych, jak również z pól uprawnych przyczyniają się do eutrofizacji wód¹. Na terenie Gminy Mietków nie prowadzono badań pod kątem eutrofizacji wód, ale jest duże prawdopodobieństwo, że taki problem może występować.

Na terenach użytkowanych przez człowieka obserwuje się zanieczyszczenie wód głębinowych. Wskaźnikami wpływającymi na osłabienie jakości wód na terenie Gminy Mietków są azotany. Wielkość oddziaływania zanieczyszczeń na środowisko wodne jest bezpośrednio związana z poziomem intensywności użytkowania gleb i stopniem koncentracji produkcji zwierzęcej. Do środowiska wodnego mogą przenikać m.in. substancje zawarte w nawozach mineralnych i naturalnych stosowanych w produkcji rolniczej. Jak wynika z monitoringu wód podziemnych na terenie gminy znajdują się wody podziemne nie zadowalającej jakości.

Zagrożenie powodziowe

Na terenie Gminy Mietków znajduje się zbiornik retencyjny, pełniący funkcję przeciwpowodziową. Zbiornik zlokalizowany jest na rzece Bystrzycy, rzece górskiej, charakteryzującej się dużą zmiennością przepływu a więc stwarzającej duże zagrożenie powodziowe. W celu zapewnienia bezpieczeństwa powodziowego wg studium wojewódzkiego wskazane jest zwiększenie rezerwy powodziowej zbiornika oraz rozbudowa i modernizacja wałów przeciwpowodziowych.

Rzeki przepływające przez teren Gminy Mietków głównie w rejonach wsi obudowane są wałami przeciwpowodziowymi. Przy zbiorniku Mietków utworzono poldery Domanice i Chwałów, które pełnią jednak rolę obsługi tylko samego zbiornika. Tereny zalewowe związane są głównie z dolinami rzecznyymi oraz obszarami bezpośrednio do nich przyległymi.

7.2. Powietrze atmosferyczne

Powietrze jest tym komponentem środowiska, do którego emitowana jest większość zanieczyszczeń powstających na powierzchni Ziemi, zarówno w rezultacie procesów naturalnych, jak i działalności człowieka.

Głównymi źródłami zanieczyszczeń powietrza na terenie Gminy Mietków są:

- źródła komunalno – bytowe: kotłownie lokalne, indywidualne paleniska domowe, emitory z zakładów użyteczności publicznej. Mają one znaczący wpływ na lokalny stan

¹ eutrofizację rozumie się wzbogacanie wody biogenami, głównie związkami azotu lub fosforu, powodującymi przyspieszony wzrost glonów oraz wyższych form życia roślinnego, w wyniku którego następują niepożądane zakłócenia biologicznych stosunków w środowisku wodnym oraz pogorszenie jakości tych wód

- zanieczyszczenia powietrza, są głównym powodem tzw. niskiej emisji. Emitują najczęściej zanieczyszczenia pyłowe i gazowe,
- zanieczyszczenia napływające spoza terenu gminy, zgodnie z dominującym kierunkiem wiatru.
 - źródła transportowe (liniowe) – emisja zanieczyszczeń następuje na niskiej wysokości, tworząc niską emisję. Główne zanieczyszczenia to: węglowodory, tlenki azotu, tlenek węgla, pyły, związki ołowiu, tlenki siarki,
 - pylenie wtórne z odsłoniętej powierzchni terenu.

7.3. Hałas

Hałas przemysłowy

Na klimat akustyczny Gminy Mietków wpływają wszelkie źródła hałasu znajdujące się na terenie zakładów przemysłowych, zarówno na otwartej przestrzeni (punktowe źródła hałasu), jak i w budynkach (wtórne źródła hałasu). Punktowymi źródłami hałasu są np. wentylatory, czepnie, sprężarki itp. usytuowane na zewnątrz budynków. Źródłem hałasu wtórnego są obiekty budowlane w tym produkcyjne, w których hałas pochodzący od pracy maszyn i urządzeń emitowany jest do środowiska przez ściany, strop, okna i drzwi. Ponadto prace dorywcze wykonywane poza budynkami produkcyjnymi jak np. ciecie, kucie, a także obsługa zakładów przez transport kołowy stanowią dodatkowe źródło hałasu.

Hałas przemysłowy w Gminie Mietków stanowi zagrożenie o charakterze lokalnym, występuje głównie na terenach sąsiadujących z zakładami przemysłowymi.

Hałas komunikacyjny

Klimat akustyczny na terenie Gminy Mietków kształtuje również w znacznej mierze ruch komunikacyjny. Przez teren gminy przebiegają będące źródłami hałasu drogowe: drogi powiatowe i gminne, łączących Gminę Mietków z innymi ośrodkami. Rosnąca liczba samochodów na drogach gminy bez wątpienia powoduje pogorszenie klimatu akustycznego wzdłuż istotnych szlaków komunikacyjnych. Ocenia się, że najbardziej narażone są tereny wzdłuż dróg o dużym natężeniu ruchu.

7.4. Promieniowanie niejonizujące

Wpływ stacji bazowych i przekaźników sieci GSM na stan środowiska przyrodniczego według wyników badań wykonywanych na potrzeby inwestorów określany jest jako nieistotny.

Dla ochrony mieszkańców gminy przed niejonizującym promieniowaniem elektromagnetycznym ogranicza się inwestowanie w bezpośrednim sąsiedztwie istniejących linii elektroenergetycznych wysokich i najwyższych napięć. Wymaga się okresowego wykonywania stosownych pomiarów - wg przepisów prawa powszechnego - dla wyznaczania rzeczywistych zasięgów stref oddziaływania linii i urządzeń oraz ew. ustalenia stref ograniczonego użytkowania. Należy dążyć do stopniowego zastępowania ograniczeń w zagospodarowywaniu terenów wzdłuż linii zmniejszaniem zasięgu ich oddziaływania osiąganym środkami technicznymi. Przy zbliżeniach linii do budynków mieszkalnych po stwierdzeniu przekroczenia dopuszczalnego rzeczywistego natężenia pola elektromagnetycznego wymaga się ekranowania linii.

7.5. Zasoby przyrodnicze

Do czynników stanowiących zagrożenie dla środowiska przyrodniczego należą

- zagrożenia abiotyczne: susze i okresy wysokich temperatur w okresie wegetacyjnym, gwałtowne silne wiatry, okiść i szadź, przymrozki wiosenne, powódzie, długotrwałe i obfite

- opady deszczu w okresie wczesnego lata powodujące erozję gleb i niszczące drogi, erozja gleby i osuwiska,
- zagrożenia biotyczne: szkodniki owadzie, występowanie grzybów pasożytniczych, szkody od zwierzyny roślinożerne i gryzoni,
 - zagrożenia antropogeniczne: zanieczyszczenie powietrza, zagrożenia wynikające z urbanizacji terenu, intensywna penetracja terenów leśnych przez turystów i zbieraczy grzybów i owoców leśnych, zagrożenia pożarami.

Lasy ochronne, w tym wodochronne położone są wzdłuż rzeki Bystrzycy, na południe od zbiornika Mietków i wzdłuż rzeki Strzegomki, a uszkodzone przez przemysł wzdłuż Bystrzycy (poniżej Mietkowa). Stan zdrowotności lasów można określić jako dobry.

7.6. Powierzchnia ziemi

Gleba stanowi podstawowy, nieodnawialny element środowiska przyrodniczego. Jej właściwości decydujące o przydatności rolniczej, muszą być dobrze poznane i monitorowane, a istniejące zasoby szczególnie chronione.

Do głównych czynników powodujących degradację chemiczną gleb zalicza się:

- nadmierną zawartość metali ciężkich takich jak: kadm, miedź, nikiel i ołów oraz innych substancji chemicznych, np. ropopochodnych,
- zasolenie,
- nadmierną alkalizację,
- zakwaszenie przez związki siarki i azotu,
- skażenie radioaktywne.

W wyniku przeprowadzonych badań gleb wokół zbiornika Mietków stwierdzono zróżnicowany odczyn gleb od bardzo kwaśnego do lekko kwaśnego. Zawartość metali ciężkich kształtowała się następująco: *cynk, ołów, kadm* - zawartości naturalna (stopień 0), *chrom* – od zawartości naturalnej (stopień 0) do zawartości podwyższonej (stopień I), *miedź i nikiel* - od zawartości naturalnej (stopień 0) do zawartości podwyższonej (stopień I). Zawartość siarki siarczanowej w badanych glebach była niska (I stopień).

Na terenie Gminy Mietków nie stwierdzono przekroczeń zawartości metali ciężkich w glebach wokół Zbiornika Mietków.

Rozpoznanie stanu gleb użytkowanych rolniczo pod względem zanieczyszczenia metalami ciężkimi jest istotne z uwagi na produkcję bezpiecznej żywności dla człowieka. Nadmierna zawartość metali ciężkich degraduje biologiczne właściwości gleb, powoduje zanieczyszczenie łańcucha żywieniowego i wód gruntowych. Szczególne zagrożenie stwarzają one w glebach kwaśnych, przechodzą bowiem w formy łatwo dostępne dla roślin.

Tereny wzdłuż arterii komunikacyjnych narażone są w sposób ciągły na zanieczyszczenia powstałe w wyniku spalania paliw: tlenki azotu, węglowodory i pierwiastki śladowe, w tym ołów. Także eksploatacja dróg i pojazdów jest przyczyną przenikania do gleb związków organicznych i metalicznych: kadmu, niklu, miedzi i cynku. Kolizje drogowe z udziałem pojazdów transportujących substancje niebezpieczne powodują lokalne zagrożenia dla środowiska glebowego przez skażenia substancjami ropopochodnymi, kwasami i innymi.

7.7. Gospodarka odpadami

Zidentyfikowano następujące problemy w zakresie gospodarki odpadami komunalnymi:

- brak objęcia umowami na odbiór odpadów komunalnych 100% mieszkańców gminy,
- selektywna zbiórka surowców wtórnych na terenie gminy nie pozwala w chwili obecnej ograniczyć w zadowalającym stopniu ich unieszkodliwiania poprzez składowanie,
- brak wdrożonej selektywnej zbiórki odpadów ulegających biodegradacji wydzielonych ze strumienia odpadów komunalnych; jednakże wiejski charakter gminy sprzyja własnemu zagospodarowaniu bioodpadów we własnym zakresie na przydomowych kompostownikach,
- brak zorganizowanej na większą skalę zbiórki odpadów niebezpiecznych wydzielonych ze strumienia odpadów komunalnych, nie udało się osiągnąć wymaganego poziomu ich selektywnego zbierania,
- niedostateczna świadomość ekologiczna społeczeństwa,
- spalanie odpadów w paleniskach domowych,
- deponowanie odpadów na tzw. „dzikich wysypiskach”.

Zidentyfikowano następujące problemy w zakresie gospodarowania wyrobami zawierającymi azbest:

- brak wykonanej pełnej inwentaryzacji wyrobów azbestowych występujących na terenie gminy,
- niska świadomość ekologiczna społeczeństwa w przedmiotowym zakresie,
- nieznajomość przepisów prawnych dotyczących obowiązków posiadaczy wyrobów azbestowych,
- wysokie koszty nowych pokryć dachowych,
- niska skuteczność pozyskiwania środków zewnętrznych na usuwanie wyrobów azbestowych.

8. OKREŚLENIE, ANALIZA I OCENA CELÓW OCHRONY ŚRODOWISKA USTANOWIONYCH NA SZCZEBLU MIĘDZYNARODOWYM, WSPÓLNOTOWYM I KRAJOWYM, ISTOTNYCH Z PUNKTU WIDZENIA AKTUALIZACJI PROGRAMU OCHRONY ŚRODOWISKA, ORAZ SPOSOBY, W JAKICH TE CELE I INNE PROBLEMY ŚRODOWISKA ZOSTAŁY UWZGLĘDNIONE PODCZAS OPRACOWYWANIA DOKUMENTU

Analizując cele sformułowane w Aktualizacji Programu Ochrony Środowiska dla Gminy Mietków oprócz analizy ich wpływu na środowisko, należy dokonać odniesienia tych celów do kierunków działań określonych w dokumentach nadrzędnych oraz równoległych, określonych na szczeblu regionu. Od komplementarności i zharmonizowania tych celów w znacznym stopniu zależy możliwość osiągnięcia sukcesu polityki ekologicznej gminy.

8.1. Cele ochrony środowiska określone w Aktualizacji Programu Ochrony Środowiska dla Gminy Mietków

8.1.1. Cele wynikające z polityki unijnej

Podstawowym dokumentem określającym cele ochrony środowiska na szczeblu Unii Europejskiej jest VI Wspólnotowy Program Działań w Zakresie Środowiska Naturalnego. VI EAP ustanawia wspólnotowe ramy polityki ochrony środowiska na okres od lipca 2002 r. do lipca 2012 r. Stanowi on środowiskowy wymiar wspólnotowej strategii zrównoważonego rozwoju i wytycza priorytety w dziedzinie ochrony środowiska, w szczególności:

1. zmiany klimatu;
2. przyrodę i różnorodność biologiczną;
3. zdrowie i jakość życia;
4. zasoby naturalne i odpady.

Tabela 4. Powiązanie celów ochrony środowiska określone w Aktualizacji Programu Ochrony Środowiska dla Gminy Mietków z VI Wspólnotowym Programem Działań w Zakresie Środowiska Naturalnego

L.p.	VI Wspólnotowy Program Działań w Zakresie Środowiska Naturalnego		Aktualizacja Programu Ochrony Środowiska Gminy Mietków	Określenie zgodności
	Cele działań	Kierunki działań	Kierunki działań	
1.	Zmiany klimatu	Ograniczenia emisji gazów cieplarnianych o przynajmniej 20 % do roku 2020. Częścią pakietu są zobowiązania dotyczące 2020 roku: 20 % udział energii odnawialnej w ogólnej produkcji energii i 10 % udział biopaliw.	<p>Promocja i wspieranie rozwoju odnawialnych źródeł energii oraz technologii zwiększających efektywne wykorzystanie energii i zmniejszających materiałochłonność gospodarki</p> <p>Przeciwdziałanie zmianom klimatycznym - ograniczenie emisji gazów cieplarnianych do powietrza atmosferycznego</p> <p>Promocja i popularyzacja zagadnień związanych z wykorzystaniem energii odnawialnej</p> <p>Zwiększenie świadomości społeczeństwa w zakresie potrzeb i możliwości ochrony powietrza, w tym oszczędności energii i stosowania odnawialnych źródeł energii oraz szkodliwości spalania odpadów w gospodarstwach domowych</p>	Całkowita zgodność
5.	Przyroda i różnorodność biologiczna	Zwiększenie ochrony obszarów o znaczeniu wspólnotowym i włączanie cennych obszarów do europejskiej sieci Natura 2000.	Objęcie ochroną prawną nowych obiektów i obszarów cennych przyrodniczo o znaczeniu regionalnym i lokalnym	Całkowita zgodność
6.	Zdrowie i jakość życia	Zapewnienie poprawy jakości zasobów wód powierzchniowych i podziemnych oraz ekosystemów od wody zależnych.	<p>Kontynuacja działań związanych z realizacją inwestycji: budowy, rozbudowy i modernizacji systemów kanalizacyjnych z oczyszczalniami ścieków komunalnych</p> <p>Budowa szczelnych zbiorników na gnojowicę i/lub gnojówkę oraz płyt obornikowych w gospodarstwach rolnych prowadzących hodowlę i chów zwierząt</p> <p>Badania i analizy związane z poprawą stanu czystości wód</p> <p>Współpraca ze środowiskami rolniczymi w zakresie wdrażania dobrych praktyk rolniczych, niezbędnych dla skutecznej ochrony wód przed zanieczyszczeniem obszarowym</p>	Całkowita zgodność

Prognoza oddziaływania na środowisko
„Aktualizacji Programu Ochrony Środowiska dla Gminy Mietków”

10.	Zasoby naturalne i odpady	Stworzenie możliwości mających na celu zmniejszenie marnotrawstwa i szkodliwego dla zdrowia wpływu odpadów. Recykling, utylizacja odpadów winny zostać usprawnione, uwzględniając w większym stopniu cykl życia materiałów.	<p>Tworzenie i udział gminy w strukturach ponad gminnych dla realizacji regionalnych systemów gospodarki odpadami komunalnymi obejmujących działania w zakresie:</p> <ul style="list-style-type: none"> - zapobiegania powstawaniu odpadów, - selektywnego zbierania odpadów, - przetwarzania odpadów w celu przygotowania do odzysku lub unieszkodliwiania, - budowy regionalnych ZZO, - rekultywacji zamkniętych składowisk odpadów znajdujących się w obszarze oddziaływania ZZO <p>Stworzenie, doskonalenie i prowadzenie bazy danych dotyczących ewidencji wytwarzanych odpadów oraz poddawanych poszczególnym procesom odzysku i unieszkodliwiania</p> <p>Intensyfikacja działań na rzecz selektywnej zbiórki surowców wtórnych na terenie gminy</p> <p>Kontrolowanie i kierowanie przez gminę całego strumienia odpadów do instalacji funkcjonujących w ramach Południowego RGOK, co umożliwi spełnienie dyrektyw unijnych w sprawie odzysku poszczególnych rodzajów odpadów</p>	Całkowita zgodność
-----	---------------------------	---	--	--------------------

8.1.2. Cele wynikające z Polityki Ekologicznej Państwa

Cele i instrumenty sformułowane na szczeblu wspólnotowym zostały w przewadze przeniesione do Polityki Ekologicznej Państwa w latach 2009–2012 z perspektywą do roku 2016. Priorytety tego dokumentu obejmują:

- kierunki działań systemowych,
- ochrona zasobów naturalnych,
- poprawa jakości środowiska i bezpieczeństwa ekologicznego.

Tabela 5. Powiązanie celów ochrony środowiska określone w Aktualizacji Programu Ochrony Środowiska dla Gminy Mietków z Polityką Ekologiczną Państwa

L.p.	Polityka Ekologiczna Państwa		Program Ochrony Środowisko dla Gminy Mietków	Określenie zgodności
	Priorytety	Cele działań	Cele działań	
1.	KIERUNKI DZIAŁAŃ SYSTEMOWYCH	Uwzględnienie zasad ochrony środowiska w strategiach sektorowych	Doprowadzenie do sytuacji, w której projekty dokumentów strategicznych wszystkich sektorów gospodarki będą, zgodnie z obowiązującym prawem, poddawane procedurze oceny oddziaływania na środowisko i wyniki tej oceny będą uwzględniane w ostatecznych wersjach tych dokumentów	Całkowita zgodność
2.		Aktywizacja rynku na rzecz ochrony środowiska		Brak realizacji – cel nie przynależny dla gminy
3.		Zarządzanie środowiskowe		
4.		Udział społeczeństwa w działaniach na rzecz ochrony środowiska	Podnoszenie świadomości ekologicznej społeczeństwa, zgodnie z zasadą „myśl globalnie, działaj lokalnie”	Całkowita zgodność
5.		Rozwój badań i postęp techniczny	Wprowadzanie innowacyjności prośrodowiskowej i upowszechnianie idei systemów zarządzania środowiskowego	Całkowita zgodność
6.		Odpowiedzialność za szkody w środowisku		Brak realizacji – cel nie przynależny dla gminy
7.		Aspekt ekologiczny w planowaniu przestrzennym	Opracowanie miejscowych planów zagospodarowania przestrzennego, biorących pod uwagę długofalowe potrzeby zrównoważonego rozwoju oraz uwzględniających treść opracowań ekofizjograficznych i programów ochrony środowiska o zasięgu regionalnym i lokalnym	Całkowita zgodność
8.	OCHRONA ZASOBÓW NATURALNYCH	Ochrona przyrody	Zachowanie bogatej różnorodności biologicznej	Całkowita zgodność
9.		Ochrona i zrównoważony rozwój lasów	Racjonalne użytkowanie zasobów leśnych przez kształtowanie ich właściwej struktury gatunkowej i wiekowej, z zachowaniem bogactwa biologicznego	Całkowita zgodność
10.		Racjonalne gospodarowanie zasobami wodnymi	Racjonalizacja gospodarowania zasobami wód powierzchniowych i podziemnych w taki sposób, aby uchronić gospodarkę od deficytów wody	Całkowita zgodność

Prognoza oddziaływania na środowisko
„Aktualizacji Programu Ochrony Środowiska dla Gminy Mietków”

11.			Ochrona przed powodzią	
12.		Ochrona powierzchni ziemi	Rekultywacja gleb zdegradowanych i zdewastowanych oraz przywracanie im funkcji przyrodniczej, rekreacyjnej lub rolniczej	Całkowita zgodność
13.		Gospodarowanie zasobami geologicznymi	Ochrona zasobów kopalin i rekultywacja terenów poeksploatacyjnych	Całkowita zgodność
14.	POPRAWA JAKOŚCI ŚRODOWISKA I BEZPIECZEŃSTWA EKOLOGICZNEGO	Środowisko a zdrowie	Poprawa stanu zdrowotnego mieszkańców w wyniku wspólnych działań sektora ochrony środowiska z sektorem zdrowia	Całkowita zgodność
15.		Jakość powietrza	Osiągnięcie jakości powietrza w zakresie dotrzymania dopuszczalnego poziomu pyłu zawieszanego PM10 w powietrzu na terenie Gminy Mietków oraz utrzymanie jakości powietrza atmosferycznego zgodnie z obowiązującymi standardami jakości środowiska	Całkowita zgodność
16.		Ochrona wód	Osiągnięcie i utrzymanie dobrego stanu wszystkich wód	Całkowita zgodność
17.		Gospodarka odpadami	Stworzenie systemu gospodarki odpadami, zgodnego z zasadą zrównoważonego rozwoju i Polityką Ekologiczną Państwa	Całkowita zgodność
18.		Oddziaływanie hałasu	Dokonanie wiarygodnej oceny narażenia społeczeństwa na ponadnormatywny hałas i podjęcie kroków do zmniejszenia tego zagrożenia tam, gdzie jest ono największe	Całkowita zgodność
19.		Oddziaływanie pól elektromagnetycznych	Ochrona mieszkańców Gminy Mietków przed szkodliwym oddziaływaniem pól elektromagnetycznych	Całkowita zgodność
20.		Substancje chemiczne w środowisku		Brak realizacji – cel nie przynależny dla gminy
21.			Zmniejszanie ryzyka wystąpienia poważnej awarii przemysłowej przez nadzór nad wszystkimi instalacjami będącymi potencjalnymi źródłami takiej awarii	Zadanie dodatkowe
22.			Promocja i wspieranie wykorzystania energii ze źródeł odnawialnych	Zadanie dodatkowe

8.1.3. Cele wynikające z polityki regionalnej

Strategia Rozwoju Gminy Mietków to jeden z najważniejszych dokumentów przygotowywanych przez samorząd, określa bowiem cele i priorytety polityki rozwoju, prowadzonej na terenie Gminy. Niniejsza strategia jest zapisem świadomych wyborów społeczności lokalnej i pokazuje koncepcję rozwoju zaplanowaną na kilka kolejnych lat, zorientowana jest na rozwiązanie kluczowych problemów z wykorzystaniem pojawiających się szans. Opracowanie niniejszego dokumentu jest wynikiem porozumienia różnych środowisk i dowodem silnego poczucia odpowiedzialności społeczności lokalnej za przyszłość Gminy.

Tabela 6. Powiązanie celów ochrony środowiska określone w projekcie Aktualizacji Programu Ochrony Środowiska dla Gminy Mietków ze Strategią Rozwoju Gminy Mietków

Strategia Rozwoju Gminy Mietków		Aktualizacja Programu Ochrony Środowiska dla Gminy Mietków	Stopień zgodności	
Cel strategiczny	Kierunki działań	Cel średniookresowy		
Zachowanie i ochrona walorów naturalnych oraz wyposażenie gminy w pełen zakres nowoczesnej infrastruktury technicznej.	Rewitalizacja i zagospodarowanie gminnych parków	Rewaloryzacja parków, w tym podworskich i przypałacowych	Całkowita zgodność	
	Zagospodarowanie terenów zielonych w pobliżu zbiornika „Mietków” oraz wzdłuż cieków wodnych	Ochrona dolin rzecznych oraz innych korytarzy ekologicznych, a także obszarów wodno-błotnych	Ochrona i renaturalizacja ekosystemów wodno-błotnych o kluczowym znaczeniu dla ochrony bioróżnorodności	Częściowa zgodność
		Poprawa wizerunku i estetyki w gminie		
	Program podnoszenia świadomości ekologicznej wśród mieszkańców	Realizacja szkoleń dla rolników, w szczególności w ramach programów rolno-środowiskowych	Organizacja konkursów i akcji edukacyjnych	Całkowita zgodność
	Sporządzenie gminnego Programu Ochrony Środowiska	Zadanie zrealizowane- obecnie przygotowywana jest jego aktualizacja		
	Modernizacja urządzeń melioracyjnych	Modernizacja i budowa nowych obwałowań, remonty zbiorników wodnych	Całkowita zgodność	
	Budowa zabezpieczeń przeciwpowodziowych na rzece Strzegomce		Zadanie nie wyznaczone w APOŚ	
	Budowa sieci kanalizacyjnej	Kontynuacja działań związanych z realizacją inwestycji: budowy, rozbudowy i modernizacji systemów kanalizacyjnych z oczyszczalnią ścieków komunalnych	Całkowita zgodność	
	Gazyfikacja gminy		Zadanie nie wyznaczone w APOŚ	
	Rozbudowa i modernizacja dróg	Modernizacja nawierzchni dróg	Całkowita zgodność	

8.1.4. Zgodność celów projektu Programu Ochrony Środowiska dla Gminy Mietków z celami polityk nadrzędnych i równoległych

Traktat Akcesyjny w obszarze „Środowisko” zawarł warunki transpozycji unijnych dyrektyw do krajowego prawa ochrony środowiska. Stały się one podstawą formułowania celów krótkoterminowych, średnioterminowych i długoterminowych w II Polityce Ekologicznej Państwa, w zakresie gospodarowania zasobami naturalnymi, poprawy jakości środowiska, wzmocnienia instrumentów zarządzania środowiskiem oraz współpracy międzynarodowej. Łącznie z restrukturyzacją gospodarki działania te przyczyniły się do postępu w wielu dziedzinach (ograniczenie emisji podstawowych zanieczyszczeń do powietrza, pobór wód, zrzut biogenów). Oznacza to konieczność kontynuowania działań, przede wszystkim dotyczących:

- Osiągnięcie jakości powietrza w zakresie dotrzymania dopuszczalnego poziomu pyłu zawieszonego PM10 w powietrzu na terenie Gminy Mietków oraz utrzymanie jakości powietrza atmosferycznego zgodnie z obowiązującymi standardami jakości środowiska,
- utrzymanie i osiągnięcie dobrego stanu wszystkich wód,
- zachowanie bogatej różnorodności biologicznej.

Podstawowym dokumentem opracowanym na szczeblu krajowym, który powinien być uwzględniony przy realizacji projektu Aktualizacji Programu Ochrony Środowiska dla Gminy Mietków jest Polityka Ekologiczna Państwa. W projekcie Aktualizacji Programu Ochrony Środowiska podkreślono, że stanowi on przeniesienie polityki krajowej na szczebel regionalny. W niniejszej prognozie dokonano sprawdzenia tej tezy, poprzez zestawienie w macierzy (tabela nr 18) celów projektu PEP w latach 2009-2012 z perspektywą do 2016 i celów projektu Aktualizacji Programu Ochrony Środowiska dla Gminy Mietków.

Z listy celów PEP nie uwzględniono w projekcie Aktualizacji Programu Ochrony Środowiska celów zawartych w priorytecie „Ochrona klimatu”, których realizacja zależy głównie od działań na szczeblu centralnym i nie odnoszą się one do regionalnej polityki ekologicznej.

8.1.5. Zgodność celów projektu Aktualizacji Programu Ochrony Środowiska dla Gminy Mietków z zapisami Ustawy o ochronie przyrody

W ustawie „O ochronie przyrody” z dnia 16 kwietnia 2004 roku (Dz. U. z 2009 r., Nr. 151, poz. 1220 z późn. zm.) zapisano m.in.:

1. Gospodarowanie zasobami dziko występujących roślin, zwierząt i grzybów oraz zasobami genetycznymi roślin, zwierząt i grzybów użytkowanymi przez człowieka powinno zapewniać ich trwałość, optymalną liczebność i ochronę różnorodności genetycznej, w szczególności przez:
 - ochronę, utrzymanie lub racjonalne zagospodarowanie naturalnych i półnaturalnych ekosystemów, w tym lasów, torfowisk, bagien, muraw, solnisk, klifów nadmorskich i wydm, linii brzegów wód, dolin rzecznych, źródeł i źródeł, a także rzek, jezior i obszarów morskich oraz siedlisk i ostoi roślin, zwierząt lub grzybów;
 - stworzenie warunków do rozmnażania i rozprzestrzeniania zagrożonych wyginięciem roślin, zwierząt i grzybów oraz ochronę i odtwarzanie ich siedlisk i ostoi, a także ochronę tras migracyjnych zwierząt.
2. Gospodarowanie zasobami przyrody nieożywionej powinno być prowadzone w sposób zapewniający ochronę innych zasobów, tworów i składników przyrody, oszczędne użytkowanie przestrzeni oraz zachowanie szczególnie cennych tworów i składników przyrody nieożywionej, w tym profili geologicznych i glebowych, jaskiń, tuni, skałek, gładów narzutowych, naturalnych zbiorników i cieków wodnych, źródeł i wodospadów, elementów dna morza, wydm i glebowych powierzchni wzorcowych, a także miejsc występowania kopalnych szczątków roślin i zwierząt.
3. Zabrania się wypalania łąk, pastwisk, nieużytków, rowów, pasów przydrożnych, szlaków kolejowych oraz trzcinowisk i szuwarów.
4. Zabrania się wprowadzania do środowiska przyrodniczego oraz przemieszczania w tym środowisku roślin, zwierząt lub grzybów gatunków obcych.

W projekcie Aktualizacji Programu Ochrony Środowiska dla Gminy Mietków uwzględniono zapisy ustawy „O ochronie przyrody”. Wyznaczono następujące kierunki działań:

- Objęcie ochroną prawną nowych obiektów i obszarów cennych przyrodniczo o znaczeniu regionalnym i lokalnym
- Ochrona dolin rzecznych oraz innych korytarzy ekologicznych, a także obszarów wodno-błotnych
- Prowadzenie ochrony czynnej siedlisk chronionych, w szczególności muraw kserotermicznych i łąk wilgotnych, a także restytucja, translokacja, ochrona *ex situ*, eksterminacja gatunków obcego pochodzenia
- Wzmocnienie znaczenia ochrony różnorodności biologicznej w planowaniu przestrzennym i strategicznym gmin oraz rozwój i wsparcie badań przyrodniczych
- Doradztwo dla rolników i promocja wdrażanego programu rolnośrodowiskowego, w szczególności na obszarach cennych przyrodniczo
- Ochrona i renaturalizacja ekosystemów wodno-błotnych o kluczowym znaczeniu dla ochrony bioróżnorodności
- Zachowanie i ochrona zasobów przyrodniczych w istniejących kompleksach leśnych
- Ochrona terenów przyrodniczo cennych przed niewłaściwym sposobem użytkowania
- Wyznaczenie obszarów o wysokich walorach krajobrazowych nie wskazanych do lokalizacji obiektów wysokościowych, w szczególności instalacji wiatrowych i nowych stacji bazowych telefonii komórkowej
- Wzmocnienie roli rekreacyjnej zieleni
- Rozwój sieci szlaków turystycznych i ścieżek dydaktycznych na terenach interesujących przyrodniczo
- Utrzymanie zieleni przydrożnej – nasadzenia drzew przy drogach

8.1.6. Zgodność celów projektu Aktualizacji Programu Ochrony Środowiska dla Gminy Mietków z zapisami KPGO 2014.

Projekt Aktualizacji Programu Ochrony Środowiska dla Gminy Mietków w zakresie odnoszące gospodarki odpadami jest zgodny z zapisami Ustawy o odpadach, jak również uwzględnia cele wyznaczone w Krajowym Planie Gospodarki Odpadami (KPGO 2014).

W gospodarce odpadami komunalnymi przyjęto następujące cele określone w KPGO 2014:

- objęcie zorganizowanym systemem odbierania odpadów komunalnych 100 % mieszkańców oraz zapewnienie objęcia wszystkich mieszkańców systemem selektywnego zbierania odpadów najpóźniej do 2015 r.,
- zmniejszenie ilości odpadów komunalnych ulegających biodegradacji kierowanych na składowiska odpadów, aby nie było składowanych:
 - w 2013 r. więcej niż 50 %,
 - w 2020 r. więcej niż 35 %masy tych odpadów wytworzonych w 1995 r.,
- zmniejszenie masy składowanych odpadów komunalnych do końca 2014 r., do maks. 60 % wytworzonych odpadów,
- przygotowanie do ponownego użycia i recyklingu na poziomie min. 50 %, przynajmniej takich odpadów jak papier, tworzywa sztuczne, szkło i metale pochodzące z gospodarstw domowych (oraz w miarę możliwości odpadów innego pochodzenia, które ze względu na swój charakter lub skład są podobne do odpadów pochodzących z gospodarstw domowych) do 2020 r.

W celu osiągnięcia powyższych założeń proponuje się podjąć następujące działania:

- rozwój selektywnej zbiórki odpadów ulegających biodegradacji wydzielonych ze strumienia odpadów komunalnych,
- skierowanie do instalacji kompostowania odpadów ulegających biodegradacji pochodzących z selektywnej zbiórki, utrzymania terenów zielonych oraz ogrodów,

- rozwijanie metod zagospodarowania odpadów ulegających biodegradacji u źródła poprzez stosowanie przez mieszkańców przydomowych kompostowników.

Cele w gospodarce odpadami niebezpiecznymi

W gospodarce odpadami niebezpiecznymi przyjęto następujące cele krótko- i długookresowe:

- objęcie wszystkich mieszkańców systemem zbierania (odbioru) odpadów niebezpiecznych występujących w strumieniu odpadów komunalnych,
- uszczelnienie systemu zbierania odpadów niebezpiecznych ze szczególnym uwzględnieniem selektywnego zbierania odpadów niebezpiecznych z małych i średnich przedsiębiorstw oraz gospodarstw domowych
- sukcesywna minimalizacja ilości powstających odpadów niebezpiecznych,
- sukcesywne zwiększanie stopnia ilości odpadów poddawanych procesom odzysku bądź unieszkodliwienia,
- zwiększenie efektywności monitoringu gospodarowania odpadami niebezpiecznymi,
- systematyczna edukacja w zakresie prawidłowych metod postępowania z odpadami niebezpiecznymi.

Cele w gospodarce odpadami zawierającymi azbest

Cele krótko- i długookresowe:

- bieżąca aktualizacja danych dotyczących występowania wyrobów azbestowych na terenie poszczególnych gmin gminy,
- sukcesywne osiągnięcie celów, które zostały określone w „Programie Oczyszczania Kraju z Azbestu na lata 2009-2032”, w tym usunięcie azbestu i wyrobów zawierających azbest do 2032 r.

Cele w gospodarce odpadami innymi niż niebezpieczne

W gospodarce odpadami innymi niż niebezpieczne przyjęto następujące cele krótko- i długookresowe:

- uszczelnienie systemu zbierania i zagospodarowania odpadów przemysłowych,
- uszczelnienie systemu importowanych odpadów,
- minimalizacja ilości powstających odpadów przemysłowych,
- zwiększanie stopnia ilości odpadów poddawanych procesom odzysku,
- zwiększenie efektywności monitoringu gospodarowania odpadami,
- prowadzenie ciągłych zadań informacyjno-edukacyjnych w zakresie prawidłowych metod postępowania z pozostałymi odpadami.

9. OKREŚLENIE, ANALIZA I OCENA PRZEWIDYWANYCH ZNACZĄCYCH ODDZIAŁYWAŃ NA ŚRODOWISKO, W TYM ODDZIAŁYWANIA BEZPOŚREDNIE, POŚREDNIE, WTÓRNE, SKUMULOWANE, KRÓTKOTERMINOWE, ŚREDNIOTERMINOWE I DŁUGOTERMINOWE, STAŁE I CHWILOWE ORAZ POZYTYWNE I NEGATYWNE

Ocenie możliwych oddziaływań na środowisko poddano zadania ujęte do realizacji w ramach projektu Aktualizacji Programu Ochrony Środowiska dla Gminy Mietków.

Stopień i zakres oddziaływania zależą przede wszystkim od lokalizacji danego przedsięwzięcia, czy będzie ono realizowane na terenach zurbanizowanych, przekształconych antropogenicznie czy obszarach użytkowanych rolniczo lub też na obszarach cennych przyrodniczo i chronionych, gdzie negatywny zakres oddziaływania może być największy.

Określenie zmian stanu środowiska na obszarach objętych przewidywanym znaczącym oddziaływaniem w odniesieniu do zadań zaplanowanych w projekcie Aktualizacji Programu Ochrony Środowiska dla Gminy Mietków przy braku informacji o sposobie i dokładnych miejscach realizacji poszczególnych przedsięwzięć jest bardzo trudne. Biorąc jednak pod uwagę, że większość z zamierzeń inwestycyjnych przewidywanych do realizacji w ramach projektu Aktualizacji Programu Ochrony Środowiska wymagać będzie przeprowadzenia postępowań w sprawie oceny oddziaływania na środowisko w odniesieniu do konkretnych warunków środowiskowych przyjęto, że na tym etapie wystarczające będzie omówienie typowych oddziaływań i ich potencjalnych skutków środowiskowych. W niektórych przypadkach oddziaływanie, w zależności od aspektu jaki się rozważa, może mieć jednocześnie negatywny lub pozytywny wpływ na dany element środowiska.

Przy tak przeprowadzonej ocenie możliwe było generalne określenie potencjalnych niekorzystnych skutków środowiskowych związanych z realizacją poszczególnych zadań. Ponadto ocenę tę dokonano przede wszystkim pod kątem oddziaływania na środowisko w fazie eksploatacji inwestycji, zakładając, że uciążliwości występujące w fazie budowy z reguły mają charakter przejściowy.

Oznaczenia:

- (+) - realizacja celu spowoduje pozytywne oddziaływania i skutki w zakresie analizowanego zagadnienia
- (-) - realizacja celu spowoduje negatywne oddziaływania i skutki w zakresie analizowanego zagadnienia
- (0) - realizacja celu nie wpływa w sposób zauważalny na analizowane zagadnienie
- (+/-) - realizacja celu może spowodować zarówno pozytywne, jak i negatywne oddziaływania i skutki w zakresie analizowanego zagadnienia
- (N) – brak możliwości jednoznacznego określenia spodziewanego oddziaływania i skutków, są one zależne od wyboru szczegółowych rozwiązań lub innych niemożliwych obecnie do przewidzenia i uwzględnienia w symulacji, uwarunkowań.

Tabela 7. Przewidywane znaczące oddziaływania na poszczególne aspekty środowiska.

L.p.	Cele i kierunki działania	Przewidywane znaczące oddziaływania (w tym oddziaływania bezpośrednie, pośrednie, wtórne, skumulowane, krótkoterminowe, średnioterminowe i długoterminowe, stałe i chwilowe oraz pozytywne i negatywne) na następujące zagadnienia i aspekty środowiska:												
		Obszary Natura 2000	Różnorodność biologiczną	Ludzi	Zwierzęta	Rośliny	Wodę	Powietrze	Powierzchnię ziemi	Krajobraz	Klimat	Zasoby naturalne	Zabytki	Dobra materialne
1.	Cel: Osiągnięcie i utrzymanie dobrego stanu wód													
2.	Kierunek: Uporządkowanie gospodarki wodnej na terenie gminy (budowa i rozbudowa sieci wodociągowych, modernizacja stacji uzdatniania i sieci wodociągowych)	N/+	0/+	+/-	0/+	0/+	+	+/-	+/-	0	0	0	0	+
3.	Kierunek: Uporządkowanie gospodarki ściekowej na terenie gminy (budowa, rozbudowa lub modernizacją sieci kanalizacyjnych z oczyszczalniami ścieków, budowa szczelnych zbiorników na ścieki, budowa indywidualnych systemów oczyszczania ścieków)	N/+	0/+	+/-	0/+	0/+	+	+/-	+/-	0	0	0	0	+
4.	Kierunek: Pozostałe działania mające na celu zmniejszenie zanieczyszczenia wód powierzchniowych i podziemnych (badania analizy związane z poprawą stanu czystości wód)	0	0	+	0	0	+	0	0	0	0	0	0	0
5.	Cel: Osiągnięcie jakości powietrza w zakresie dotrzymania dopuszczalnego poziomu pyłu zawieszanego PM10w powietrzu na terenie Gminy Mietków oraz utrzymanie jakości powietrza atmosferycznego zgodnie z obowiązującymi standardami jakości środowiska													
6.	Kierunek: Ograniczenie emisji zanieczyszczeń z transportu (poprawa stanu technicznego dróg, sprzątanie dróg, zmiana w organizacji ruchu komunikacyjnego, sprzątanie dróg na mokro)	N/+	0/+	+/-	0	0/+	+/-	+/-	+/-	0	0/+	0	0/+	0
7.	Kierunek: Ograniczenie niskiej emisji ze źródeł komunalnych (modernizacja systemu zaopatrzenia w ciepło, zmiana nośnika ciepła na niskoemisyjne, modernizacja kotłowni, termomodernizacja, dążenie do likwidacji problemu spalania odpadów w gospodarstwach domowych)	0/+	0/+	+	0	0/+	0	+	0	0	0	0	0/+	0
8.	Kierunek: Ograniczenie emisji zanieczyszczeń z przemysłu (stosowanie nowoczesnych technologii; spełnianie standardów emisyjnych; kontrola wielkości emisji do powietrza)	0/+	0/+	+	0	0/+	0	+	0	0	0	0	0/+	0
9.	Kierunek: Promocja i wykorzystanie odnawialnych źródeł energii (popularyzacja i wspieranie odnawialnych źródeł energii, prowadzenie działań edukacyjnych, zwiększanie udziału energii ze źródeł odnawialnych, ograniczanie emisji gazów cieplarnianych do powietrza)	N/+	0/+	+	0	0/+	0	+	0	0	0/+	0	0/+	+

Prognoza oddziaływania na środowisko
„Aktualizacji Programu Ochrony Środowiska dla Gminy Mietków”

L.p.	Cele i kierunki działania	Przewidywane znaczące oddziaływania (w tym oddziaływania bezpośrednie, pośrednie, wtórne, skumulowane, krótkoterminowe, średnioterminowe i długoterminowe, stałe i chwilowe oraz pozytywne i negatywne) na następujące zagadnienia i aspekty środowiska:												
		Obszary Natura 2000	Różnorodność biologiczną	Ludzi	Zwierzęta	Rośliny	Wodę	Powietrze	Powierzchnię ziemi	Krajobraz	Klimat	Zasoby naturalne	Zabytki	Dobra materialne
10.	Kierunek: Pozostałe działania służące poprawie jakości powietrza atmosferycznego (identyfikacja obszarów występowania przekroczeń substancji w powietrzu, prowadzenie kontroli w zakresie przestrzegania przepisów prawa, interwencja w przypadkach naruszania prawa ochrony środowiska)	0/+	0/+	+	0	0/+	0	+	0	0	0/+	0	0/+	0
11.	Cel: Dokonanie wiarygodnej oceny narażenia społeczeństwa na ponadnormatywny hałas i podjęcie kroków do zmniejszenia tego zagrożenia tam, gdzie jest ono największe													
12.	Kierunek: Ograniczenie hałasu komunikacyjnego (zmiana nawierzchni dróg)	N/+	0	+/-	0/+	0	+/-	+/-	+/-	0	0/+	0	0/+	0
13.	Kierunek: Ograniczenie hałasu przemysłowego	N/+	0	+/-	0/+	0	+/-	+/-	+/-	0	0/+	0	0/+	0
14.	Kierunek: Inwentaryzacja obszarów narażonych na hałas (przestrzeganie zasad strefowania w planach zagospodarowania przestrzennego, pomiary hałasu komunikacyjnego i przemysłowego, tworzenie obszarów ograniczonego użytkowania)	0	0	+	0/+	0	0	0	0	0	0	0	0/+	0
15.	Kierunek: Pozostałe działania związane z ograniczeniem hałasu na terenie Gminy Mietków (budowa ścieżek rowerowych)	0	0	+	0/+	0	0	0	0	0	0	0	0/+	0
16.	Cel: Zachowanie bogatej różnorodności biologicznej													
17.	Kierunek: Działania związane z ochroną i rozwojem systemów chronionych (objęcie ochroną nowych obiektów i obszarów cennych przyrodniczo, ochrona dolin rzecznych oraz innych korytarzy ekologicznych, a także obszarów wodno- błotnych)	0/+	0/+	0	0/+	0/+	0	0/+	0	0/+	0	0	0	0
18.	Kierunek: Działania związane z ochroną cennych obszarów przyrodniczych (Ochrona i renaturalizacja ekosystemów wodno-błotnych o dużym znaczeniu, zachowanie i ochrona zasobów w istniejących kompleksach leśnych, ochrona terenów przed niewłaściwym sposobem użytkowania)	0/+	0/+	0	0/+	0/+	0	0/+	0	0/+	0	0	0	0
19.	Kierunek: Działania związane z ochroną zagrożonych siedlisk i gatunków roślin i zwierząt (prowadzenie ochrony lub jej wzmocnienie, wzmocnienie ochrony bioróżnorodności biologicznej, monitoring przyrodniczy, ochrona	0/+	0/+	0	0/+	0/+	0	0/+	0	0/+	0	0	0	0

Prognoza oddziaływania na środowisko
„Aktualizacji Programu Ochrony Środowiska dla Gminy Mietków”

L.p.	Cele i kierunki działania	Przewidywane znaczące oddziaływania (w tym oddziaływania bezpośrednie, pośrednie, wtórne, skumulowane, krótkoterminowe, średnioterminowe i długoterminowe, stałe i chwilowe oraz pozytywne i negatywne) na następujące zagadnienia i aspekty środowiska:												
		Obszary Natura 2000	Różnorodność biologiczną	Ludzi	Zwierzęta	Rośliny	Wodę	Powietrze	Powierzchnię ziemi	Krajobraz	Klimat	Zasoby naturalne	Zabytki	Dobra materialne
	przed niewłaściwym użytkowaniem terenu)													
20.	Kierunek: Ochrona krajobrazu kulturowego (wyznaczenie obszarów o wysokich walorach krajobrazowych nie wskazanych do lokalizacji obiektów wysokościowych, rewaloryzacja parków, wzmocnienie znaczenia ochrony krajobrazu w planowaniu przestrzennym, wzmocnienie roli rekreacyjnej zieleni, rozwój sieci szlaków turystycznych i ścieżek dydaktycznych, utrzymanie zieleni przydrożnej)	0/+	0/+	0/+	0/+	0/+	0	0/+	0	+	0	0	+	0/+
21.	Cel: Racjonalne użytkowanie zasobów leśnych													
22.	Kierunek: Działania związane z ochroną zasobów leśnych (realizacja planu zwiększania lesistości, zalesianie gruntów z uwzględnieniem ochrony bioróżnorodności i terenów nieleśnych cennych przyrodniczo, przebudowa uszkodzonych drzewostanów, zakładanie zadrzewień i zakrzaczeń śródpolnych, stały nadzór nad gospodarką leśną, renaturalizacja obszarów leśnych gatunkami rodzimymi, zalesianie gruntów nieprzydatnych do produkcji rolnej oraz nieużytków i terenów zdegradowanych i przekształconych gatunkami rodzimymi, edukacja ekologiczna, inwentaryzacja zasobów leśnych pod kątem i zdrowotności, monitoring środowiska leśnego)	0/+	0/+	0/+	0/+	0/+	0/+	0/+	0/+	0/+	0/+	0/+	0/+	0/+
23.	Cel: Rekultywacja gleb zdegradowanych i zdewastowanych oraz przywracanie im funkcji przyrodniczej, rekreacyjnej lub rolniczej													
24.	Kierunek: Działania wpływające na poprawę stanu środowiska glebowego (promowanie rolnictwa ekologicznego, minimalizacja przeznaczania gruntów o wysokich lasach bonitacyjnych na cele nierolne lub nieleśne, ochrona gleb, przeciwdziałanie degradacji, prowadzenie monitoringu, zabezpieczenia chroniące przed erozją wodną i wietrzną, racjonalne użytkowanie nawozów sztucznych i środków ochrony roślin, przy większym udziale stosowania technik naturalnych, rekultywacja terenów, zalesianie gruntów zdegradowanych)	0/+	0/+	0/+	0/+	+	0/+	+	+	+	0/+	+	0/+	0/+
25.	Cel: Ochrona zasobów kopalin i rekultywacja terenów poeksploatacyjnych													

Prognoza oddziaływania na środowisko
„Aktualizacji Programu Ochrony Środowiska dla Gminy Mietków”

L.p.	Cele i kierunki działania	Przewidywane znaczące oddziaływania (w tym oddziaływania bezpośrednie, pośrednie, wtórne, skumulowane, krótkoterminowe, średnioterminowe i długoterminowe, stałe i chwilowe oraz pozytywne i negatywne) na następujące zagadnienia i aspekty środowiska:												
		Obszary Natura 2000	Różnorodność biologiczną	Ludzi	Zwierzęta	Rośliny	Wodę	Powietrze	Powierzchnię ziemi	Krajobraz	Klimat	Zasoby naturalne	Zabytki	Dobra materialne
26.	Kierunek: Ochrona zasobów i rekultywacja terenów (egzekwowanie przepisów prawa, kontrola koncesji na eksploatację, gromadzenie, archiwizowanie i przetwarzanie danych geologicznych, rekultywacja terenów zdegradowanych, zabezpieczenie terenów przed osuwiskami)	0/+	0/+	0/+	0/+	+	0/+	+	+	+	0/+	+	0/+	0/+
27.	Cel: Zabezpieczenie przed skutkami powodzi													
28.	Kierunek: Działania związane z ochroną ludzi i przyrody przed powodzi Gminy Mietków (modernizacja lub budowa nowych obwałowań, remonty zbiorników wodnych, zapobieganie lokalizacji zabudowy na terenach zalewowych, prowadzenie działań edukacyjnych, stosowanie nietechnicznych metod ochrony przed powodzią, konserwacja rzek i cieków, szybkie reagowanie i ostrzeżenia w przypadku zagrożenia, opracowanie planów awaryjnych)	0/+	0/+	0/+	0/+	0/+	0/+	0/+	0/+	0/+	0/+	0/+	0/+	0/+
29.	Cel: Stworzenie systemu gospodarki odpadami, zgodnego z zasadą zrównoważonego rozwoju i Polityką Ekologiczną Państwa													
30.	Kierunek: Działania związane z uporządkowaniem odpadów komunalnych na terenie (selektywna zbiórka odpadów komunalnych, w tym: biodegradowalnych, wielkogabarytowych, niebezpiecznych, budowlanych)	0/+	0/+	+	0/+	0/+	+	0/+	+	+	0/+	0/+	0/+	0/+
31.	Kierunek: Działania ukierunkowane na zmniejszenie ilości azbestu na terenie miasta (wykonanie inwentaryzacji ilości azbestu na terenie Gmin Gminy Mietków, realizacja Programu Usuwania Wyrobów Azbestowych, dofinansowanie dla mieszkańców likwidację wyrobów azbestowych)	0/+	0/+	+	0/+	0/+	+	0/+	+	+	0/+	0/+	0/+	0/+
32.	Kierunek: Pozostałe działania mające na celu poprawę sytuacji w gospodarce odpadami (edukacja ekologiczna, sporządzanie sprawozdań, kontrola firm odbierających odpady komunalne, wprowadzenie innowacyjnych technologii w zakresie gospodarowania odpadów, likwidacja dzikich wysypisk, rekultywacja składowiska)	0/+	0/+	+	0/+	0/+	+	0/+	+	+	0/+	0/+	0/+	0/+

9.1. Podsumowanie przewidywanych oddziaływań na poszczególne aspekty środowiska, w szczególności na obszary objęte ochroną.

9.1.1. Oddziaływanie na obszary Natura 2000, bioróżnorodność biologiczną, rośliny i zwierzęta

Działania wyznaczone w projekcie Aktualizacji Programu Ochrony Środowiska mają na celu poprawę stanu przyrody na terenie Gminy Mietków. Przewidywanie możliwych negatywnych skutków zamierzonych działań będzie prowadzone w oparciu o procedurę ocen oddziaływania na środowisko dla inwestycji mogących znacząco oddziaływać na środowisko.

9.1.2. Oddziaływanie na wody

Realizacja zadań w ramach założonego celu: *Osiągnięcie i utrzymanie dobrego stanu wód* ma w efekcie doprowadzić do racjonalnego gospodarowania zasobami wodnymi.

Inwestycje w zakresie budowy i rozbudowy lub modernizacji sieci wodociągowej, modernizacji stacji uzdatniania wody przyczynią się do podniesienia standardu życia mieszkańców.

Zadania ukierunkowane na poprawę jakości wód podziemnych i powierzchniowych poprzez uporządkowanie gospodarki ściekowej (budowa, rozbudowa lub modernizacja sieci kanalizacyjnych z oczyszczalniami ścieków, budowa szczelnych zbiorników na ścieki, budowa indywidualnych systemów oczyszczania) wpłyną pozytywnie na stan środowiska wodnego na terenie gminy poprzez zmniejszenie ilości ścieków nieoczyszczonych odprowadzanych do środowiska ze źródeł komunalnych i przemysłowych oraz ograniczenie spływu zanieczyszczeń obszarowych.

Systemy kanalizacyjne nie stwarzają podczas normalnej eksploatacji znaczących zagrożeń dla środowiska. Z uwagi jednak na znaczące oddziaływania w przypadku awarii lub wypadku wskazana jest stała kontrola stanu technicznego tych instalacji, jak również opracowanie szczegółowych planów usuwania skutków awarii.

Zadania związane z poprawą nawierzchni dróg wiązać się będą z zagospodarowania wód opadowych i roztopowych z powierzchni ciągów komunikacyjnych – do systemu kanalizacji deszczowej lub rowów (naturalne podczyszczanie biologicznie). Wszelkie działania mające na celu zmniejszenie emisji zanieczyszczeń do gleb, wpływa korzystnie na stan wód.

Działania związane z ochroną wód powierzchniowych i podziemnych mają charakter społeczny i ekonomiczny, wiążą się również z efektem korzystnym dla środowiska wodnego.

Badania jakości wód pozwolą na ocenę ich stanu i ewentualne podjęcie działań w celu poprawy ich jakości. A więc efekt tego działania będzie również pozytywny.

Część zadań ma charakter ogólny, gdzie nie wyznaczono terenów, na których prowadzone będą działania związane z ochroną wód powierzchniowych i podziemnych w związku z czym nie ma możliwości jednoznacznej oceny wpływu danych przedsięwzięć na środowisko.

Zanieczyszczenie wód gruntowych może wystąpić na skutek spływów wód opadowych, związanej z wymywaniem gruntu oraz wypłukiwaniem niebezpiecznych związków z materiałów używanych do przebudowy dróg, w tym żużli oraz substancji bitumicznych. W trakcie realizacji przedsięwzięcia może wystąpić również emisja zanieczyszczeń ropopochodnych do gruntu z nieszczelnych układów paliwowych i smarowniczych urządzeń wykorzystywanych przy pracach z wykorzystaniem ciężkiego sprzętu, co może mieć wpływ także na zanieczyszczenie płytko zalegających poziomów wód podziemnych. Będzie to oddziaływanie chwilowe i krótkotrwałe, ustąpi wraz z zakończeniem prac budowlanych.

9.1.3. Oddziaływania na klimat akustyczny

Działania wyznaczone w celu: *Dokonanie wiarygodnej oceny narażenia społeczeństwa na ponadnormatywny hałas i podjęcie kroków do zmniejszenia tego zagrożenia tam, gdzie jest ono największe* wpłyną w sposób pozytywny na środowisko. Wszelkiego rodzaju inwestycje ograniczające emisję hałasu, przede wszystkim na obszarach zwartej zabudowy przyczyniają się do istotnego zmniejszenia ryzyka zdrowotnego powodowanego przez hałas. Ma to swoje korzyści również dla budynków zlokalizowanych w bliskim sąsiedztwie ciągów komunikacyjnych, ponieważ zmniejszają się drgania i wibracje, które mogą powodować ich uszkodzenie. Działania mające na celu ograniczenie hałasu przemysłowego również mają korzystne oddziaływanie

Negatywne krótkoterminowe oddziaływanie może wystąpić na etapie realizacji inwestycji związanych z przeprowadzeniem robót remontowo – budowlanych z wykorzystaniem sprzętu ciężkiego. Do zadań, które będą miały wpływ na klimat akustyczny terenów przyległych należą: budowa dróg wewnętrznych, zmiana nawierzchni dróg, budowa, rozbudowa, modernizacja: sieci wodociągowej i kanalizacyjnej i stacji uzdatniania wody. Oddziaływanie to ustąpi z chwilą zakończenia robót budowlanych.

Szczególne znaczenie mają także działania, które prowadzą do zidentyfikowania i zinwentaryzowania terenów, na których występują przekroczenia dopuszczalnych wartości hałasu poprzez wykonywanie pomiarów hałasu, ponieważ dzięki temu można prowadzić efektywne działania ograniczającego jego skutki np. tworzenie obszarów ograniczonego użytkowania czy poprawę nawierzchni dróg.

9.1.4. Oddziaływanie na powietrze

Działania określone w celu *Osiągnięcie jakości powietrza w zakresie dotrzymywania dopuszczalnego poziomu pyłu zawieszonego PM10 w powietrzu na terenie Gminy Mietków oraz utrzymanie jakości powietrza atmosferycznego zgodnie z obowiązującymi standardami jakości środowiska* są działaniami korzystnie wpływającymi na jakość powietrza poprzez ograniczenie emisji zanieczyszczeń z transportu, przemysłu oraz zanieczyszczeń ze źródeł komunalnych. Na poprawę jakości powietrza wpłynie zmiana nawierzchni dróg, sprzątanie dróg, budowa ścieżek rowerowych oraz modernizacja systemu zaopatrzenia w ciepło. Wyznaczenie zadań polegających na ograniczeniu niskiej emisji do atmosfery pozwoli na wyeliminowanie zagrożenia dla zdrowia ludzi i ograniczy niszczenie fasad budynków, w tym także zabytkowych, co związane jest z zanieczyszczeniem powietrza.

Swój wkład w poprawę jakości powietrza atmosferycznego będą miały również rzetelnie przeprowadzone działania edukacyjne na temat zanieczyszczeń wprowadzanych do powietrza ze źródeł niskiej emisji oraz szkodliwości spalania odpadów w piecach domowych, a w dalszej perspektywie propagowanie energii ze źródeł odnawialnych, zachęcanie do korzystania z rowerów. Zmniejszeniu emisji do powietrza będzie sprzyjać rozwój OZE, na terenie Gminy Mietków – wykorzystanie biomasy, biopaliw, energii wiatrowej, energii wodnej, energii słonecznej.

Do zadań, które w perspektywie długookresowej wpłyną pośrednio na jakość powietrza należy zaliczyć m.in. ochronę zasobów przyrodniczych w istniejących kompleksach leśnych, utrzymanie terenów zieleni (zachowana powierzchnia czynna biologicznie), nadzór nad rozwojem uciążliwego przemysłu, wdrażanie programów rolno- środowiskowych, wszelkie działania kontrolne związane z ograniczeniem emisji do powietrza oraz akcje edukacyjne promujące postawy ekologiczne.

Negatywne krótkoterminowe oddziaływanie na powietrze atmosferyczne może wystąpić na etapie realizacji inwestycji związanych z przeprowadzeniem robót remontowo – budowlanych. Do zadań, które będą miały wpływ na stan powietrza terenów przyległych należą: budowa dróg wewnętrznych, zmiana nawierzchni dróg, budowa, rozbudowa, modernizacja: sieci wodociągowej i kanalizacyjnej i stacji uzdatniania wody. Oddziaływanie to ustąpi z chwilą zakończenia robót budowlanych.

Niewykluczone jest generowanie pyłów na skutek ścierania opon i nawierzchni drogowej jak również okładzin hamulcowych i spalin pojazdów starszej generacji, co może powodować lokalne podwyższenie stężeń niektórych substancji w powietrzu. Dotyczy to substancji emitowanych z silników spalinowych z transportu i ciężkich maszyn, prac spawalniczych oraz prac malarskich.

W tym wypadku istotną rolę odgrywać będzie aspekt organizacyjny, ponieważ sposób prowadzenia prac oraz wykorzystywanie sprzętu spełniającego odpowiednie normy przyczyni się do zmniejszenia emisji szkodliwych substancji do powietrza. Oddziaływanie to ustąpi z chwilą zakończenia robót budowlanych.

9.1.5. Oddziaływanie na powierzchnię ziemi i krajobraz

Działania wyznaczone w celu *Zachowanie bogatej różnorodności biologicznej i Racjonalne użytkowanie zasobów leśnych przez kształtowanie ich właściwej struktury gatunkowej i wiekowej, z zachowaniem bogactwa biologicznego* m.in. zachowanie i ochrona zasobów przyrodniczych w istniejących kompleksach leśnych, wzmocnienie roli rekreacyjnej zieleni wpłynie korzystnie na gleby i zachowanie różnorodności biologicznej oraz na estetykę obszaru.

Na polepszenie krajobrazu antropogenicznego wpłyną wszelkie prace związane z modernizacją obszarów zdegradowanych. Założone prace rekultywacyjne mają na celu przywrócenie wartości ekologicznych poprzez uzyskanie korzystnego stanu czystości środowiska.

Na polepszenie jakości gleb wpływają również wszystkie działania edukacyjne związane z propagowaniem odpowiedniej praktyki rolniczej w gospodarstwach oraz gospodarstwach ekologicznych, wdrażaniem programów rolno-środowiskowych. Pozytywnie na gleby będą oddziaływać zadania: przeciwdziałania degradacji chemicznej gleb, ochrona gleb o wysokiej przydatności rolniczej przed przeznaczeniem na cele nierolne i nieleśne oraz kształtowanie struktury upraw przeciwdziałającej erozji oraz pogarszaniu się jakości gleb.

Zadania inwestycyjne związane z prowadzeniem prac budowlanych oraz ziemnych mogą stanowić źródło potencjalnego oddziaływania na powierzchnię ziemi i krajobraz. Przy czym modernizacja (przebudowa) dróg, przebudowa sieci kanalizacyjnych i wodociągowych będą prowadzone na terenach zurbanizowanych gdzie pokrywa glebowa jest już przekształcona.

Brak informacji na temat zakresu działań oraz lokalizacji nowych inwestycji związanych z ochroną przed powodzią (tj. modernizacja, budowa nowych obwałowań, zapobieganie lokalizacji na terenach zalewowych, konserwacja rzek i cieków) uniemożliwia określenie oddziaływań jakie mogły by wystąpić w przypadku tego typu inwestycji.

9.1.6. Oddziaływanie na zasoby naturalne

Realizacja wskazanych w Aktualizacji Programu zadań nie wpłynie negatywnie na zasoby naturalne.

9.1.7. Oddziaływanie na ludzi

Zadania określone w harmonogramie realizacyjnym projektu Aktualizacji Programu Ochrony Środowiska związane z wykonywaniem prac budowlanych oraz ziemnych mogą stanowić źródło potencjalnego oddziaływania na zdrowie ludzkie. Są to prace związane ze zmianą nawierzchni dróg, budową dróg wewnętrznych, budowa, rozbudowa, modernizacją: sieci wodociągowej i kanalizacyjnej, i stacji uzdatniania wody, rekultywacja obszarów zdegradowanych. Wspomniane prace realizacyjne mogą stanowić zagrożenie dla ruchu pieszego i kołowego, w związku z powyższym istotne jest odpowiednio wczesne poinformowanie lokalnej ludności o prowadzonych pracach budowlanych i ziemnych, które umożliwi przygotowanie się do ewentualnych utrudnień. Oprócz informacji powinno pojawić się także prawidłowe oznakowanie miejsc budowy. Prace o największym stopniu uciążliwości

powinny odbywać się w porze dziennej, najlepiej z pominięciem tzw. godzin szczytu. Wszystkie prace budowlane i ziemne powinny odbywać zgodnie z obowiązującymi przepisami Prawa budowlanego, BHP itp.

W perspektywie długoterminowej wskazane zadania wpłyną korzystnie na zdrowie ludzi oraz spowodują poprawę standardu życia ludności Gminy Mietków. Budowa sieci wodociągowych i kanalizacyjnych ma charakter społeczny, poprawie ulega standard życia mieszkańców Gminy.

Brak informacji na temat zakresu działań oraz lokalizacji nowych inwestycji związanych z ochroną przed powodzią (tj. modernizacja, budowa nowych obwałowań, zapobieganie lokalizacji na terenach zalewowych, konserwacja rzek i cieków) uniemożliwia określenie oddziaływań jakie mogły by wystąpić w przypadku tego typu inwestycji.

9.1.8. Oddziaływanie na zabytki i dobra materialne

Działania polegające na ograniczeniu emisji zanieczyszczeń do atmosfery pozwolą na wyeliminowanie zagrożenia dla zdrowia ludzi i ograniczeniu niszczenia fasad budynków, w tym także zabytkowych.

Wszelkiego rodzaju inwestycje ograniczające emisję hałasu, przede wszystkim na obszarach zwartej zabudowy przyczyniają się do istotnego zmniejszenia ryzyka zdrowotnego powodowanego przez hałas. Ma to swoje korzyści również dla budynków zlokalizowanych w bliskim sąsiedztwie ciągów komunikacyjnych, ponieważ zmniejszają się drgania i wibracje, które mogą powodować ich uszkodzenie.

Inwestycje związane z ochroną przed powodzią wpłyną pozytywnie na dobra materialne, jednak brak informacji na temat zakresu działań oraz lokalizacji inwestycji uniemożliwia określenie oddziaływań jakie mogły by wystąpić w przypadku prowadzonych działań.

10. ROZWIĄZANIA MAJĄCE NA CELU ZAPOBIEGANIE, OGRANICZANIE LUB KOMPENSACJĘ PRZYRODNICZĄ NEGATYWNYCH ODDZIAŁYWAŃ NA ŚRODOWISKO, MOGĄCYCH BYĆ REZULTATEM REALIZACJI AKTUALIZACJI PROGRAMU OCHRONY ŚRODOWISKA

Zgodnie z Ustawą Prawo Ochrony Środowiska (Dz. U. z 2008r. Nr. 25, poz. 150 z późn. zm.) kompensacja przyrodnicza to zespół działań prowadzących do przywrócenia równowagi przyrodniczej na danym terenie, wyrównania szkód dokonanych w środowisku przez realizację przedsięwzięcia i zachowanie walorów krajobrazowych. Warianty kompensacji przyrodniczej powinny być określone w ramach wydawanych decyzji o środowiskowych uwarunkowaniach dla poszczególnych przedsięwzięć. Zgodnie z art. 71 ust. 1 ustawy z dnia 3 października 2008 r. o udostępnianiu informacji o środowisku i jego ochronie, udziale społeczeństwa w ochronie środowiska oraz o ocenach oddziaływania na środowisko (Dz. U. z 2008 r. Nr 199, poz.1227) decyzje te określają środowiskowe uwarunkowania realizacji przedsięwzięć, a w szczególności warunki wykorzystywania terenu w fazie realizacji i eksploatacji lub użytkowania przedsięwzięcia, ze szczególnym uwzględnieniem konieczności ochrony cennych wartości przyrodniczych, zasobów naturalnych i zabytków oraz ograniczenia uciążliwości dla terenów sąsiednich a także w przypadku, gdy z oceny przedsięwzięcia na środowisko wynika potrzeba wykonania kompensacji przyrodniczej (stwierdza konieczność jej wykonania).

Wśród przedsięwzięć wskazanych do realizacji w ramach Aktualizacji Programu Ochrony Środowiska, które mogą negatywnie oddziaływać na środowisko na etapie budowy zaliczono inwestycje w zakresie infrastruktury drogowej, infrastruktury komunalnej: sieci wodociągowej i kanalizacji sanitarnej, stacji uzdatniania wody. Należy także pamiętać, iż zgodnie z rozporządzeniem Rady Ministrów z dnia 9 listopada 2010 r. w sprawie przedsięwzięć mogących znacząco oddziaływać na środowisko (Dz. U. z 2010 r. Nr 213, poz. 1397) uzyskanie decyzji o środowiskowych uwarunkowaniach jest wymagane dla planowanych przedsięwzięć mogących zawsze znacząco oddziaływać na środowisko oraz przedsięwzięć mogących potencjalnie znacząco oddziaływać na środowisko.

Ważne jest wybranie właściwego projektu uwzględniającego potrzeby ochrony środowiska zarówno na etapie budowy jak również na etapie eksploatacji każdej inwestycji.

Wśród działań mających na celu ograniczenie oddziaływania planowanych inwestycji wyróżniono:

- prawidłowe zabezpieczenie sprzętu technicznego oraz miejsc wykonywania prac budowlanych – remontowych, w trakcie realizacji inwestycji, ze zwróceniem szczególnej uwagi na miejsca wrażliwe na zamiany warunków siedliskowych,
- wykorzystywanie możliwie najlepszych dostępnych technologii, materiałów i rozwiązań konstrukcyjnych,
- dostosowanie terminów prac do terminów rozrodu zwierząt. Zgodnie z art. 52 ust.1 pkt 4 Ustawy o ochronie przyrody z dnia 25 sierpnia 2009r (Dz.U. z 2009 nr 151, poz. 1220- tekst jednolity) w stosunku do gatunków dziko występujących zwierząt objętych ochroną gatunkową obowiązuje zakaz niszczenia ich siedlisk i ostoi. W związku powyższym przed wykonaniem prac związanych m.in. z termomodernizacją budynków, należy przeprowadzić ich inwentaryzację pod kątem występowania ptaków, w szczególności jerzyka (*Apus apus*) i

wróbla (*Passer domesticus*); w razie stwierdzenia występowania ww. gatunków, termin i sposób wykonania prac należy dostosować do ich okresów lęgowych).

11. ODDZIAŁYWANIA TRANSGRANICZNE

Realizacja ustaleń projektu Aktualizacji Programu Ochrony Środowiska nie będzie powodować znaczących oddziaływań transgranicznych. Jednakże, ze względu na fakt podpisania przez Polskę i ratyfikowania Konwencji o ocenach oddziaływania w kontekście transgranicznym należy podkreślić obowiązek informowania państw w przypadku podejmowania działań mogących znacząco oddziaływać na ich terytorium.

12. ANALIZA ROZWIĄZAŃ ALTERNATYWNYCH DO ROZWIĄZAŃ ZAPROPONOWANYCH W AKTUALIZACJI PROGRAMU OCHRONY ŚRODOWISKA

Realizacja przedsięwzięć w ramach projektu Aktualizacji Programu Ochrony Środowiska dla Gminy Mietków w perspektywie długofalowej ma pozytywny wpływ na środowisko i proponowanie rozwiązań alternatywnych nie ma uzasadnienia. Ponadto, ze względu na ogólny charakter dokumentu brak jest możliwości precyzyjnego określenia działań alternatywnych dla wskazanych zadań.

Skutki środowiskowe podejmowanych działań w dużej mierze zależą od lokalnej chłonności środowiska lub od występowania w rejonie realizacji przedsięwzięcia tzw. obszarów wrażliwych.

W związku z powyższym przy realizacji takich zadań jak choćby budowa dróg, czy urządzeń wykorzystujących odnawialne źródła energii należy rozważać warianty alternatywne, w celu wybrania najkorzystniejszego, który w najmniejszym stopniu będzie negatywnie oddziaływać na środowisko.

Rozważając warianty alternatywne przedsięwzięcia rozważa się: warianty lokalizacji, warianty konstrukcyjne i technologiczne, warianty organizacyjne, a także wariant niezrealizowania inwestycji tzw. wariant „0”. Należy jednak pamiętać, że nawet wybór Wariantu „0”, może wiązać się z pewnymi konsekwencjami, ponieważ brak realizacji inwestycji może powodować negatywny oddźwięk środowiskowy.

13. PROPOZYCJE DOTYCZĄCE PRZEWIDYWANYCH METOD ANALIZY SKUTKÓW REALIZACJI POSTANOWIEŃ PROJEKTOWANEJ AKTUALIZACJI PROGRAMU OCHRONY ŚRODOWISKA ORAZ CZĘSTOTLIWOŚCI JEJ PRZEPROWADZANIA

W Programie Ochrony Środowiska dla Gminy Mietków określone są zasady oceny i monitorowania efektów jego realizacji. Zaproponowane w nim wskaźniki pozwalają określić stopień realizacji poszczególnych działań i prognozowań związane z tym zmiany w środowisku. Oceny realizacji Programu Ochrony Środowiska dokonuje się co dwa lata i w oparciu o następujące zagadnienia:

- określenie zaawansowania przyjętych celów,
- określenie stopnia wykonania zadań (działań),
- ocena rozbieżności pomiędzy przyjętymi celami i działaniami, a ich wykonaniem.

System oceny skutków realizacji programu powinien być oparty na odpowiednio dobranych wskaźnikach presji, stanu i reakcji. Monitoring, powinien być prowadzony w cyklu rocznym, a sprawozdania z jego realizacji powinny być udostępniane, zgodnie z wymogami ustawy Prawo Ochrony Środowiska, co najmniej w cyklu dwuletnim. Monitoring ten obejmuje dwa podstawowe rodzaje kontrolowania zmian, które najogólniej można określić jako:

- monitoring ilościowy,
- monitoring jakościowy.

Ujęcie ilościowe – obrazuje prognozę zmian konkretnych wielkości (wskaźników). Nie do wszystkich elementów środowiska da się przypisać wskaźniki (nie wszystkie dane są dostępne), aby dokonać prognozy ilościowej w niektórych elementach środowiska. Do prognozowania zmian wskaźników w przyszłości wykorzystano informacje o dynamice zmian tych wskaźników w przeszłości, nakładów w okresach poprzednich i planowanych do poniesienia (uwzględniono fakt, iż część zaplanowanych nakładów w poprzednim okresie nie została zrealizowana), oraz wymogi UE.

Ujęcie jakościowe – dla elementów środowiska, dla których nie można prognozować określonych wskaźników lub jest to utrudnione, wykorzystano ocenę jakościową, która stanowi jednocześnie uzupełnienie do oceny ilościowej.

W związku z realizacją celów określonych w projekcie Aktualizacji Programu Ochrony Środowiska proponuje się prowadzenie monitoringu:

- emisji hałasu i jakości powietrza - w przypadku realizacji inwestycji drogowych, inwestycji dotyczących gospodarki wodno- ściekowej, zmian użytkowania terenu i innych czynności związanych z emisją hałasu, pyłu i gazu do otoczenia;
- jakości i ilości wód- w przypadku realizacji inwestycji drogowych, inwestycji dotyczących gospodarki wodno- ściekowej i innych czynności mogących mieć wpływ na stan jakościowy i ilościowy zasobów wodnych,
- stanu i jakości gleby- czynności mogących mieć wpływ na przekształcenie jej powierzchni oraz na jej jakość,
- stanu przyrody- w przypadku czynności mogących mieć wpływ na zmniejszenie zasobów przyrodniczych.

Uzupełnieniem monitoringu wskazanego w niniejszej Prognozie może być monitoring prowadzony przez Wojewódzki Inspektorat Ochrony Środowiska we Wrocławiu.

14. PODSUMOWANIE I WNIOSKI

- Projekt Aktualizacji Programu Ochrony Środowiska dla Gminy Mietków jest zgodna ze strategicznym dokumentem Unii Europejskiej –priorytetami VI Wspólnotowego Programu Działań w Zakresie Środowiska Naturalnego. Aktualizacja Programu Ochrony Środowiska uwzględnia również zapisy podstawowych, krajowych dokumentów strategicznych: Polityki Ekologicznej Państwa, Wojewódzkiego Programu Ochrony Środowiska oraz Krajowego Planu Gospodarki Odpadami (KPGO2014).
- Projekt Aktualizacji Programu Ochrony Środowiska umożliwia identyfikację skutków środowiskowych oraz potencjalnych zmian warunków życia mieszkańców regionu w wyniku realizacji ustaleń dokumentu.
- Spośród zidentyfikowanych problemów środowiskowych, z których wynikają konkretne cele ochrony środowiska, należy w szczególności wymienić:
 - ochronę zasobów wodnych,
 - zmniejszenie emisji hałasu
 - zmniejszenie zanieczyszczenia powietrza,
 - ochronę przyrody, w tym różnorodności biologicznej,
- W perspektywie, dla którego opracowano projekt Aktualizację Programu Ochrony Środowiska konieczne jest zwrócenie szczególnej uwagi na działania z zakresu:
 - usprawnienia gospodarki wodno-ściekowej, z konieczności osiągnięcia do 2015 roku dobrego stanu wód: powierzchniowych i podziemnych,
 - ochrony przyrody i utrzymania różnorodności biologicznej poprzez m.in. rozszerzenie obszarów chronionych,
 - usunięcie z obszaru gminy odpadów azbestowych realizując zapisy Programu Usuwania Azbestu opracowanych dla Gminy Mietków.
- Przeprowadzone w ramach niniejszej Prognozy analizy zgodności celów projektu Aktualizacji Programu Ochrony Środowiska z celami nadrzędnych dokumentów strategicznych oraz podstawowych dokumentów opracowywanych na szczeblu regionalnym, wskazują na znaczną ich spójność oraz zharmonizowanie. Spójność regionalnej polityki ekologicznej ze strategicznymi celami rozwoju gminy jest podstawą równoważenia rozwoju w horyzoncie średnio i długookresowym. Dzięki temu projekt Aktualizacji Programu Ochrony Środowiska może stać się skutecznym narzędziem koordynacji działań na rzecz wdrożenia rozwoju zrównoważonego w regionie.
- Projekt Aktualizacji Programu Ochrony Środowiska w odniesieniu do ekosystemów leśnych, rolnych, wodnych i zurbanizowanych oraz podstawowych komponentów środowiska charakteryzuje się zdecydowaną przewagą korzystnych skutków środowiskowych.
- System gospodarki odpadami na terenie gmin wchodzących w skład gminy jest zgodny z ustaleniami Krajowego Planu Gospodarki Odpadami (KPGO 2014) oraz spełnia podstawowe uwarunkowania wynikające z Wojewódzkiego Planu Gospodarki Odpadami oraz unijnych przepisów.
- Gmina zapewnia czystość i porządek na swoim terenie oraz tworzy warunki do jej utrzymania poprzez:
 - tworzenie warunków do wykonywania prac lub umożliwia wykonywanie prac odpowiednim jednostkom;
 - zapewnienie budowy, utrzymanie i eksploatację własnych lub wspólnych z gminami instalacji lub urządzeń służących gospodarce odpadami;
 - (dąży do objęcia) objęcie wszystkich właścicieli nieruchomości na terenie gminy systemem gospodarowania odpadami komunalnymi;
 - ustanowienie selektywnej zbiórki odpadów komunalnych obejmujące frakcje odpadów (papier, metal, tworzywo sztuczne, szkło, opakowania wielomateriałowe, odpady ulegające biodegradacji)

- tworzenie punktów selektywnej zbiórki zużytego sprzętu elektrycznego i elektronicznego;
 - zapewnienie osiągnięcia odpowiednich poziomów recyklingu, przygotowanie ich do użycia i odzysku innymi metodami oraz ograniczenie ilości odpadów biodegradowalnych kierowanych na składowisko;
 - prowadzenie działań informacyjnych i edukacyjnych w zakresie prawidłowego gospodarowania odpadami komunalnymi;
 - informowanie mieszkańców poprzez stronę internetową;
 - analizę stanu gospodarki odpadami komunalnymi (corocznie);
- Rozwiązania w zakresie gospodarki odpadami w Gminie Mietków można uznać za przyjazne środowisku, nie generujące nieodwracalnych negatywnych oddziaływań.

15. STRESZCZENIE

Podstawą prawną sporządzenia niniejszej „Prognozy oddziaływania na środowisko projektu Aktualizacji Programu Ochrony Środowiska dla Gminy Mietków” jest art. 46 ust. 2 ustawy o udostępnianiu informacji o środowisku i jego ochronie, udziale społeczeństwa w ochronie środowiska oraz o ocenach oddziaływania na środowisko z dnia 3 października 2008 r. (t.j. Dz.U. z 2008 Nr 199 poz. 1227, z późn. zm.).

Celem prognozy jest identyfikacja potencjalnych oddziaływań skutków wykonania projektu Aktualizacji Programu Ochrony Środowiska na środowisko i stwierdzenie czy realizacja proponowanych zadań sprzyjać będzie ochronie środowiska i zrównoważonemu rozwojowi.

Analiza celów ustanowionych w projekcie Aktualizacji Programu Ochrony Środowiska wykazała, że są zgodne i realizują cel strategiczny wyznaczony w:

- Traktacie Akcesyjnym - VI Wspólnotowym Programie Działań w Zakresie Środowiska Naturalnego.
- Polityką Ekologiczną Państwa w lata 2009-2012 z perspektywą do roku 2016 (PEP),
- Wojewódzkim Programie Ochrony Środowiska,
- Krajowym Planem Gospodarki Odpadami 2014 (KPGO 2014),
- Wojewódzkim Planie Gospodarki Odpadami.

Ocena stanu środowiska na terenie gminy pozwoliła wskazać następujące problemy ochrony środowiska:

- usprawnienia gospodarki wodno-ściekowej, z konieczności osiągnięcia do 2015 roku dobrego stanu wód: powierzchniowych i podziemnych,
- ochrony przyrody i utrzymania różnorodności biologicznej poprzez m.in. rozszerzenie obszarów chronionych.
- ochrony powietrza atmosferycznego, ograniczanie emisji zanieczyszczeń,
- ograniczenia hałasu i jego negatywnego oddziaływania na środowisko i mieszkańców,
- usunięcie z obszaru gminy odpadów azbestowych realizując zapisy Programów Usuwania Azbestu dla Gminy Mietków.

Wskazane problemy środowiskowe na terenie gminy znajdują rozwiązanie w ramach zaproponowanych w projekcie Aktualizacji Programu Ochrony Środowiska zadań do realizacji.

W Prognozie przeanalizowano możliwy wpływ wskazanych do realizacji w projektach zadań na następujące elementy: powietrze i klimat, wody, bioróżnorodność, powierzchnię ziemi i glebę, krajobraz, dziedzictwo kulturowe, w tym zabytki, populację oraz zdrowie ludzi. Określono oddziaływanie na poszczególne elementy środowiska.

Przy tak przeprowadzonej ocenie możliwe było generalne określenie potencjalnych niekorzystnych skutków środowiskowych związanych z realizacją poszczególnych zadań. Ponadto oceny tej dokonano przede wszystkim pod kątem oddziaływania na środowisko w fazie eksploatacji, zakładając, że uciążliwości występujące w fazie budowy z reguły mają charakter przejściowy.

Pozytywne oddziaływania zadań wskazanych w projekcie Aktualizacji Programu Ochrony Środowiska na środowisko zdecydowanie przeważają nad negatywnymi. Pozytywne potencjalne oddziaływanie mogą mieć przedsięwzięcia w ramach priorytetu:

- zachowanie bogatej różnorodności biologicznej,
- utrzymanie i osiągnięcie dobrego stanu wszystkich wód,
- ochrony powietrza atmosferycznego, ograniczanie emisji zanieczyszczeń
- dokonanie wiarygodnej oceny narażenia społeczeństwa na ponadnormatywny hałas i podjęcie kroków do zmniejszenia tego zagrożenia tam, gdzie jest ono największe.

Negatywne krótkoterminowe oddziaływania na zasoby środowiska mogą być związane z fazą realizacji inwestycji. Jako ewentualne długoterminowe oddziaływania zidentyfikowano m.in.:

- nieodwracalne przekształcenia terenów (np. inwestycje drogowe),
- nieodwracalne zmiany w krajobrazie (np. inwestycje drogowe),
- pogorszenie jakości powietrza (w przypadku budowy nowych dróg),
- podwyższenie poziomu hałasu (np. inwestycje drogowe),
- przerwanie szlaków migracji (np. inwestycje drogowe).

Realizacja zadań nie pociągnie za sobą transgranicznego oddziaływania na środowisko.

Większość proponowanych do realizacji przedsięwzięć ma pozytywny wpływ na środowisko i proponowanie rozwiązań alternatywnych nie ma uzasadnienia. W przypadku inwestycji, których oddziaływanie na środowisko może być negatywne należy rozważać warianty alternatywne tak, aby wybrać ten, który w najmniejszym stopniu będzie niekorzystnie oddziaływać na środowisko.

W przypadku, gdy projekty nie zostaną wdrożone prowadzić to będzie do pogłębiania się problemów w zakresie ochrony środowiska, co negatywnie wpływać będzie na zdrowie mieszkańców.

Przeprowadzona analiza i ocena wszystkich priorytetów pozwala na stwierdzenie, że generalnie ich realizacja spowoduje poprawę jakości środowiska, zachowanie różnorodności biologicznej oraz dziedzictwa przyrodniczo-kulturowego, a także wpłynie na ograniczanie zużycia zasobów środowiskowych.

16. LITERATURA

1. Polityka Ekologiczna Państwa w latach 2009 – 2012 z perspektywą do roku 2016” – Warszawa 2008 r.
2. Program Ochrony Środowiska Województwa Dolnośląskiego na lata 2008-2011 z uwzględnieniem lat 2012=2015.
3. Program Ochrony Środowiska dla Powiatu Wrocławskiego na lata 2009-2012 z perspektywą 2013-2016.
4. Program Ochrony Środowiska dla Gminy Mietków.
5. Raport o stanie środowiska w województwie dolnośląskim 2010, 2011 r. - Wojewódzki Inspektorat Ochrony Środowiska we Wrocławiu.
6. Bednarek R., Prusunkiewicz Z. Geografia gleb, Wyd. Naukowe PWN, Warszawa 1997
7. Centralna baza danych geologicznych - <http://baza.pgi.waw.pl/>.
8. <http://natura2000.mos.gov.pl/natura2000/index.php>
9. <http://energetyka.w.polsce.org>
10. <http://www.oze.ranking.pl>
11. <http://www.wroclaw.pios.gov.pl>
12. Rejestr form ochrony przyrody, RDOŚ Wrocław 2011.
13. Sprawozdanie z wykonania Krajowego Programu Oczyszczania Ścieków Komunalnych za rok 2011 dla województwa dolnośląskiego w zakresie realizacji zadań inwestycyjnych w dziedzinie gospodarki wodno – ściekowej ujętych w AKPOŚK 2009.
14. Informacja nt. jakości wody przeznaczonej do spożycia na terenie Powiatu Wrocławskiego w II kwartale 2011r.” Państwowy Powiatowy Inspektor Sanitarny we Wrocławiu.
15. Krajowy Plan Gospodarki Odpadami 2014.
16. Sprawozdania z realizacji Gminnego Planu Gospodarki Odpadami.