

Nr egz. 4/1

**PROJEKT BUDOWLANY
BUDOWY SIECI WODOCIĄGOWEJ**

| | |
|-------------------|--------------|
| Załącznik Nr..... | 1 |
| Do Dec..... | Nr 1987/2016 |
| Z dnia..... | 26.07.2016 |

STAROSTWO POWIATOWE
we WROCŁAWIU
Wydział Architektury i Budownictwa
ul. Kościuszki 131, 50-440 Wrocław
tel. 71/72 21 700, fax 71/72 21 706
NIP: 897-15-89-815

OBIEKT / ADRES: RUROCIĄG WODOCIĄGOWY
Mietków, ul. Ogrodowa – działki nr 81/13, 70 i 58/4
Gmina Mietków
Kategoria obiektu – XXVI.

INWESTOR / ADRES: Zakład Gospodarki Komunalnej
Mietków, ul. Kolejowa 35
55-081 Mietków

Projektował: mgr inż. Piotr Tomaszewicz

mgr inż. Piotr Tomaszewicz
uprawnienia nr 14/88/UW
projektowe i wykonawcze w specjalności
INSTALACYJNO-INŻYNIERYJNEJ

Wrocław, styczeń 2016 r.

SPIS ZAŁĄCZNIKÓW

1. Strona tytułowa.
2. Opis techniczny.
3. Oświadczenie projektanta om sporządzonym projekcie budowlanym sieci wodociągowej w ulicy Ogrodowej w Mietkowie zasilającej działkę nr 58/4.
4. Wypis z planu zagospodarowania przestrzennego Gminy Mietków..
5. Pismo Eurowia Kruszywa S.A. Bielany Wrocławskie – wyrażające zgodę na wpięcie sieci wodociągowej PEHD \varnothing 110 mm do istniejącej sieci wodociągowej na dz. nr 58/4..
6. Warunki techniczne wykonania sieci wodociągowej PEHD \varnothing 110 mm w miejscowości Mietków, ul. Ogrodowa – działka nr 70 dr.
7. Pismo Zarządu Powiatu Wrocławskiego dotyczące uzgodnienia projektu budowlanego sieci wodociągowej w pasie drogi powiatowej nr 1999D, dz. nr 70 dr w miejscowości Mietków, gmina Mietków w oparciu o decyzję nr 74/2016.
8. Decyzja nr 74/2016 znak SP-DT.673.28.1.2016.JZ z dnia 05 lutego 2016 r.
9. Zaświadczenie Dolnośląskiej Izby Inżynierów Budownictwa o numerze ewidencyjnym DO/IS47/4.01.
10. Decyzja o stwierdzeniu przygotowania zawodowego do pełnienia samodzielnych funkcji technicznych w budownictwie Nr 84/88/UW.
11. Pismo Zenona Dusza i Gancarz Adriana wyrażające zgodę na wpięcie do rurociągu wodociągowego na działce nr 81/13 projektowanej sieci wodociągowej PEHD \varnothing 110 mm oraz jej eksploatacji i konserwacji.
12. Decyzja nr 424/2016 Dolnośląskiego Wojewódzkiego Konserwatora Zabytków we Wrocławiu dotyczącego pozwolenia na prowadzenie ratowniczych badań archeologicznych w związku z inwestycją; budowa odcinka sieci wodociągowej ul. Ogrodowa dz. nr 70 z przyłączem do dz. nr 58/4 oraz włączeniem sieci na dz. nr 81/13 w miejscowości Mietków, gm. Mietków.

Rysunki:

- Rys. 1 – Mapa topograficzna obręb Mietków w skali 1: 10 000.
- Rys. 2 – Mapa do celów projektowych z trasą sieci wodociągowej w skali 1: 500.
- Ryz. 3 – Profil podłużny sieci wodociągowej PEHD \varnothing 110 mm.
- Rys. 4 – Włączenie rurociągu do sieci z trójnika \varnothing 100/100..
- Rys. 5 – Schemat podłączenia do istniejącej sieci PCW sieć PEHD \varnothing 110 mm.
- Rys. 6 – Schemat połączenia rurociągu \varnothing 110 mm z rurociągiem \varnothing 80 mm.
- Rys. 7 – Blok oporowy – beton B-15.
- Rys. 8 – Podwiert pod drogą powiatową nr działki 70dr.

OPIS TECHNICZNY

projektu budowy sieci wodociągowej w miejscowości
Mietków, gmina Mietków.

1. Inwestor: Zakład Gospodarki Komunalnej
ul. Kolejowa 35
55- 081 Mietków

2. Podstawa opracowania.

Niniejsze projekt opracowano na podstawie:

- a) umowy Nr 02/2015 Inwestora z dnia 20.07.2015 r.
- b) mapa topograficzna – obręb Mietków w skali i: 10 000,
- c) mapa sytuacyjno – wysokościowa do celów projektowych w skali 1: 500,
- d) warunki techniczne wykonania sieci wodociągowej w miejscowości Mietków, ulica Ogrodowa – działka nr 70 wydane przez Zakład Gospodarki Komunalnej w Mietkowie,
- e) obowiązujące normy i przepisy o projektowaniu.

3. Cel opracowania.

Niniejsze opracowanie ma na celu budowę sieci wodociągowej w ulicy Ogrodowej w miejscowości Mietków, gmina Mietków.

4. Istniejące uzbrojenie sanitarne.

Zgodnie z mapą do celów projektowych w działce Nr 58/4 ułożony jest rurociąg wodociągowy o średnicy 80 mm, a w działce Nr 81/13 dr. rurociąg PCW \varnothing 110 mm.

5. Opis projektowanych instalacji.

Zgodnie z umową Nr 02/2015 z Zakładem Gospodarki Komunalnej w Mietkowie zawartej w dniu 20.07.2015 r. zaprojektowano rurociąg wodociągowy PEHD \varnothing 110 mm z włączeniem do sieci wodociągowej PCW \varnothing 110 mm wodociągu Mietków w dz. nr 81/13 – droga gminna z doprowadzeniem wody do rurociągu \varnothing 80 mm zasilającego dz. nr 58/5. Włączenie projektowanego rurociągu do istniejącego rurociągu wodociągowego należy wykonać przy pomocy trójnika \varnothing 100/100 mm i zasuw \varnothing 100 mm, oraz skrzynkę uliczną i obudowę umożliwiającą odcięcie dopływu wody do działki z sieci wodociągowej (lokalizacja wg rys 2). Wokół skrzynki ulicznej należy wykonać bruk grubości 20 cm o wymiarach min. 0,7 x 0,7 m na podsypce piaskowej z zalaniem spoin zaprawą cementową lub skrzynkę zabezpieczyć wylaną płytą betonową o wymiarach i podsypce jak wyżej. Rurociąg wodociągowy należy układać zgodnie z trasą zaznaczoną na rysunku nr 2 na głębokości ok. 1,40 m pod terenem.

Proponuje się zastosowanie rur produkcji WAVIN METALPLAST lub EPLAST z Jastrzębia. Rury winne posiada atest producenta, decyzję Państwowego Zakładu Higieny oraz aprobatę techniczną COBRTI – „INSTAL”.

Przy przejściu pod wjazdem na działkę nr 69/3 oraz pod drogą nr 70 (ul. Ogrodowa) i pod jezdnią betonową dz. nr 58/4 roboty będą wykonane metodą podwiertu

W miejscu wpięcia do rurociągu roboty należy wykonać ręcznie w związku ze skrzyżowaniem z kanałem sanitarnym PCW ϕ 150 mm. W odległości 100 m od wpięcia roboty ziemne należy wykonać ręcznie, skrzyżowanie z przyłączem wodociągowym.

Przy skrzyżowaniach z kablami energetycznymi i kanałem sanitarnym ϕ 200 mm roboty ziemne wykonywać ręcznie, a kable energetyczne zabezpieczyć dwudzielnymi rurami osłonowymi o minimalnych długościach 1,50 m.

Zgodnie z Prawem budowlanym art. 20 ust. 1 c – obszar oddziaływania obiektu; obejmuje działki nr 81/13, 70 i 58/4 ul. Ogrodowa w miejscowości Mietków, gmina Mietków.

5.1. Roboty ziemne.

Podczas prowadzenia robót na rurociągu wodociągowym należy zabezpieczyć ściany wykopu przed osunięciem zgodnie z BN – 83/8836-02.

Rury układać na podsypce z piasku o grubości 10 cm z podbiciem na całej długości i obsypać piaskiem do wysokości 30 cm nad wierzch rury.

Piasek musi być wolny od zbryleń i kamieni. Zagęszczenie poszczególnych warstw i dalsza zasyпка zgodnie z instrukcją producenta. Na wysokości 30 cm nad rurami przyłącza wody ułożyć biało – niebieską taśmę lokalizacyjną o szerokości 20cm z zatopioną wkładką metalową. Ponadto należy zastosować tabliczkę znacznikową (dla oznaczenia nia zasuwy) umieszczonej na słupku stalowym na wysokości 1,50 m nad poziomem terenu zgodnie z PN – 86/B–9700.

5.2. Próba ciśnieniowa.

Przed wykonaniem wpięcia do sieci wodociągowej należy w obecności Przedstawiciela Zakładu Gospodarki Komunalnej w Mietkowie wykonać próbę szczelności w oparciu o PN – 70/B – 10715 .

Po uzyskaniu pozytywnego wyniku próby szczelności rurociąg należy przepłukać a potem zdezynfekować wodnym roztworem podchlorynu sodu. Czas trwania dezynfekcji powinien wynosić 24 godziny.

Minimalna ilość wody zużyta do płukania wynosi 5 – cio krotną objętość płukanego rurociągu. Prędkość przepływu winna wynosić minimum 1,0 m/sek.

Płukanie prowadzić do chwili, gdy woda wypływająca będzie klarowna. Po płukaniu zdezynfekować. Do dezynfekcji użyć wapna chlorowego lub podchlorynu sodu.

Przed wypuszczeniem wody z rurociągu przeprowadzić dechloryzację pozostałego chloru czynnego przez dodanie tiosiarczanu w ilości 3,5 kg Na₂S₂O₂ na 1 kg Cl₂.

Wodę z podchlorynem sodu z dodatkiem tiosiarczanu wlać do beczkoczów asenizacyjnych. Po poczekaniu przez 2 godz. zawartość zbiornika odprowadzić do rowu melioracyjnego.

Przestrzegać ściśle przepisy bhp.

Ułożony rurociąg wodociągowy przed zasypaniem należy zgłosić do odbioru przez Przedstawiciela Zakładu Gospodarki Komunalnej w Mietkowie oraz zgłosić do pomiaru przez O.G.G.K.

7. Zagadnienia BHP.

1. Zakład wykonujący roboty powinien zapewnić bezpieczeństwo i higieniczne warunki pracy dla zatrudnionych pracowników.
2. Robotnicy przed dopuszczeniem do pracy powinni być przeszkoleni w zakresie bhp na danym stanowisku pracy.
3. Roboty należy wykonywać przy stałym dozorze technicznym i zachowaniu pełnego bezpieczeństwa zatrudnionych robotników i użytkowników.

8. Informacja o planie BIOZ.

Dziennik Ustaw Prawa Budowlanego Dz. U. 120/2003 poz. 1129 § 2 w sprawie szczegółowego bezpieczeństwa i ochrony zdrowia ludzi oraz rodzaju robót budowlanych.

Rodzaj obiektu: **sieć wodociągowa nie będzie stwarzała zagrożenia dla użytkowników i dla otoczenia oraz wykonawcy.**

Zgodnie z Dziennikiem Ustaw Nr 151 poz. 1256 **nie ma potrzeby wykonywania planu bezpieczeństwa i ochrony zdrowia** gdyż, specyfika rodzaju robót budowlanych:

- charakter, organizacja i miejsce nie stwarza szczegółowego ryzyka powstania zagrożenia bezpieczeństwa i zdrowia ludzi,
- nie występuje działanie substancji chemicznych lub czynników biologicznych stwarzających zagrożenie,
- nie ma promieniowania jonizującego,
- nie będą prowadzone prace w pobliżu linii wysokiego napięcia,
- nie istnieje ryzyko utonięcia pracowników,
- prace nie będą prowadzone w studniach, pod ziemią i w tunelach,
- prace nie będą wykonywane przez kierujących pojazdami zasilanymi z linii napowietrznych,
- prace nie będą wykonywane w kesonach, ani z atmosferą wytwarzaną ze sprężonego powietrza,
- prace nie wymagają użycia materiałów wybuchowych,
- nie ma montażu i demontażu ciężkich elementów prefabrykowanych.

Zakres robót dla tego typu robót stanowią proste roboty budowlano – montażowe:

1. Roboty ziemne wąsko przestrzenne na głębokości ok. 1,40 m poniżej istniejącego terenu wykonywane będą sprzętem mechanicznym.
2. Istniejące obiekty to kabel telefoniczny.
3. Ułożenie rurociągu wodociągowego z rur PEHD \varnothing 110 mm
4. Wykopy wąsko przestrzenne zabezpieczone będą przy pomocy deskowań w celu zapobieżenia obsunięciu gruntu.
5. Zagospodarowanie działki nie stwarza zagrożenia bezpieczeństwa i zdrowia ludzi.
6. Umieszczone będą tablice informacyjne i ostrzegawcze na widocznym miejscu oraz zabezpieczone będą wykopy barierami.
7. Kierownik robót udzieli instruktażu pracownikom zatrudnionym do przestrzegania przepisów i zabezpieczenia ochrony indywidualnej stosownej do rodzaju zagrożenia.

mgr inż. Piotr Tomaszewicz
uprawnienia nr 04/88/UV
projektowe i wykonawcze w specjalności
INSTALACYJNO-INŻYNIERYJNE

Wrocław, dnia, 28.01.2016 r.

OŚWIADCZENIE

Na podstawie art. 20 pkt. 4 Ustawy z dnia 7 lipca 1994 r. – *Prawo Budowlane* (dz. U. z 2010 r. Nr 243 poz. 1623 tekst jednolity).

OŚWIADCZAM

że *projekt budowlany sieci wodociągowej w miejscowości Mietków – działka nr 70 ulica Ogrodowa, gmina Mietków* został sporządzony zgodnie z obowiązującymi przepisami oraz zasadami wiedzy technicznej.

mgr inż. Piotr Tomaszewicz
uprawnienia nr 24/88/UW
projektant i wykonawca w specjalności:
INSTALACYJNO-INŻYNIERYJNEJ

.....
(podpis projektanta)



Bd.6727.08.2015

Miętków, 20.07.2015 r.

Zakład Gospodarki Komunalnej w Miętkowie

ul. Kolejowa 35
55 - 081 Miętków

WYPIS Z PLANU ZAGOSPODAROWANIA PRZESTRZENNEGO GMINY MIĘTKÓW

Urząd Gminy Miętków informuje, że zgodnie z uchwałą nr XXVIII/175/2006 Rady Gminy Miętków z dnia 22 lutego 2006 r. (ogłoszoną dnia 20.05.2006 w Dzienniku Urzędowym Województwa Dolnośląskiego nr 98, poz. 1699 z 2006 r.) w sprawie uchwalenia miejscowego planu zagospodarowania przestrzennego wsi Miętków, działka położona w obrębie wsi **Miętków** ma następujące przeznaczenie:

► **Dz. nr 70 – tereny dróg publicznych - KD2 Z1/2 :**

Przeznaczenie terenu - droga powiatowa nr 47 871 klasy "Z1/2"- zbiorcza.

Zakłada się modernizację drogi do uzyskania parametrów wynikających z przepisów szczególnych:

1. szerokość drogi w liniach rozgraniczających w terenie zabudowanym min. 12 m, poza terenem zabudowanym 20 m,
2. w przypadkach uzasadnionych trudnymi warunkami terenowymi lub istniejącym zagospodarowaniem, dopuszcza się przyjęcie mniejszych szerokości drogi.

Zasady ochrony i kształtowania ładu przestrzennego

1. Obiekty należy projektować w sposób zharmonizowany z krajobrazem kulturowym okolicy oraz nawiązujący charakterem i rozwiązaniami do wartościowej, historycznej zabudowy wsi. Zabudowa nowa czy też współczesne zagospodarowanie (w tym nasadzenia drzew) nie może dominować nad historycznymi.
2. Jeżeli nie określono linii zabudowy wówczas obiekty budowlane przy drogach powinny być usytuowane zgodnie z przepisami szczególnymi. Wykonanie przebudowy, rozbudowy lub kapitalnego remontu obiektów i urządzeń przekraczających dopuszczalne odległości wymaga zgody zarządcy drogi.
3. Dojścia i dojazdy należy zrealizować przed oddaniem budynków do użytkowania oraz zapewnić ich utrzymanie we właściwym stanie techniczno - użytkowym przez okres istnienia obiektów,
4. Ogrodzenie terenu nie może stwarzać zagrożenia dla bezpieczeństwa ludzi i zwierząt. Obowiązują ogrodzenia ażurowe o maksymalnej wysokości 1,60 m z wykluczeniem ogrodzeń betonowych prefabrykowanych na terenach objętych ochroną konserwatorską. Umieszczanie na ogrodzeniach ostro zakończonych elementów, drutu kolczastego, tłuczonego szkła oraz innych podobnych wyrobów i materiałów jest zabronione. Bramy i furtki w ogrodzeniu nie mogą otwierać się na zewnątrz działki i mieć progów utrudniających wjazd osób niepełnosprawnych na wózkach inwalidzkich.
5. W pobliżu terenu kolejowego dopuszcza się lokalizacje urządzeń, w tym konstrukcji wieżowych pod warunkiem lokalizacji masztu w odległości większej niż wynosi planowana wysokość obiektu budowlanego celem uniknięcia w razie awarii upadku konstrukcji i spowodowania zagrożenia przeniesienia napięcia sieci na tereny przyległe, planowane urządzenia przekaźnikowe nie mogą powodować zakłóceń łącznościowych na linii kolejowej. Przy prowadzeniu sieci infrastruktury technicznej napowietrznej i podziemnej należy zachować obowiązujące przepisy szczególne. Realizacja budynków i zieleni od granicy terenu kolejowego musi być zgodna z przepisami szczególnymi. Od zewnętrznej krawędzi budowli kolejowej (w tym także: rowu odwadniającego, podtorza, podnóża nasypu) należy pozostawić pas gruntu kolejowego o szerokości 3,0 m dla potrzeb kolejowej drogi technologicznej. Istniejące i projektowane obiekty zlokalizowane w rejonie linii kolejowej wymagają zabezpieczenia konstrukcji przed wibracjami i drganiami przejeżdżających pociągów oraz wyciszenia pomieszczeń, w których przebywają ludzie. W sąsiedztwie terenu kolejowego nie mogą być

ZA ZGODNOŚĆ
Z ORYGINAŁEM

Grzegorz Komarowski

lokalizowane obiekty o funkcji związanej z produkcją i obrotem substancjami łatwopalnymi, wybuchowymi, żrącymi i pylącymi, w odległości potencjalnego zagrożenia dla ruchu kolejowego.

§ 5

Zasady ochrony środowiska, przyrody i krajobrazu kulturowego

- 1 Eksploatacja obiektów nie powinna powodować przekroczenia standardów jakości środowiska poza teren działki do której inwestor lub prowadzący instalację ma tytuł prawny.
- 2 Obowiązuje prowadzenie gospodarki rolnej nie powodującej degradacji gleb i innych elementów środowiska, w tym zakaz stosowania pestycydów I i II grupy, z wyjątkiem sadów,
- 3 Eksploatacja obiektów nie powinna powodować przekroczenia standardów jakości środowiska poza teren działki do której inwestor lub prowadzący instalację ma tytuł prawny.
- 4 Ochrona przed hałasem – obowiązują dopuszczalne poziomy hałasu określone w przepisach szczególnych dla terenów oznaczonych symbolem:
 - 1) RM - jak dla terenów zabudowy zagrodowej,
 - 2) MN - jak dla terenów zabudowy mieszkaniowej z usługami rzemieślniczymi,
 - 3) U - jak dla terenów zabudowy mieszkaniowej z usługami rzemieślniczymi.
- 5 Odpady i ścieki należy zagospodarowywać na warunkach określonych w przepisach szczególnych. Ścieki wprowadzane do wód lub do ziemi w ramach zwykłego albo szczególnego korzystania z wód powinny być oczyszczone w stopniu wymaganym przepisami. Wytwórca odpadów jest obowiązany do stosowania takich sposobów produkcji lub form usług oraz surowców i materiałów, które zapobiegają powstawaniu odpadów lub pozwalają utrzymać na możliwie najniższym poziomie ich ilość, a także ograniczają negatywne oddziaływanie na środowisko lub zagrożenie życia lub zdrowia ludzi.
- 6 Ochrona powierzchni ziemi - przed wykonaniem wykopów obowiązuje zdjęcie warstwy próchnicznej ziemi i odpowiednie jej wykorzystanie. Obowiązuje zakaz zanieczyszczenia gleby lub ziemi albo niekorzystnego przekształcenia naturalnego ukształtowania terenu. Władający powierzchnią ziemi na której występuje zanieczyszczenie albo niekorzystne przekształcenie naturalnego ukształtowania terenu jest obowiązany do przeprowadzenia jej kompensacji przyrodniczej.
- 7 Dla rzeki Bystrzycy i jej dopływów ustala się zakaz zrębni zupełnych istniejących lasów w ekosystemach rzecznych, nadrzecznych oraz wokół zbiornika „Mietków”.

§ 6

Zasady ochrony dziedzictwa kulturowego i zabytków oraz dóbr kultury współczesnej

- 1 Na terenach poza strefą OW i stanowiskami archeologicznymi o robotach ziemnych związanych z realizacją inwestycji budowlanych należy pisemnie powiadomić Dolnośląskiego Wojewódzkiego Konserwatora Zabytków na 7 dni przed planowanym rozpoczęciem robót ziemnych.

§ 9

Szczegółowe zasady i warunki scalania i podziału nieruchomości

- 1 Nie określa się terenów do objęcia procedurą scalania i podziału nieruchomości.
- 2 Podział nieruchomości nie jest dopuszczalny, jeżeli projektowane do wydzielenia działki gruntu nie mają dostępu do drogi publicznej, nie dotyczy gruntów przeznaczonych na cele rolnicze i leśne. Za dostęp do drogi publicznej uważa się również wydzielenie drogi wewnętrznej o szerokości szerokość w liniach rozgraniczających min. 10m. Dopuszcza się stosowanie ciągu pieszo jezdny - szerokość w liniach rozgraniczających min. 5m, szerokość jezdni min. 3,0m w przypadku dojazdu do maksymalnie trzech działek budowlanych. Na drogach zamkniętych dojazdowych do więcej niż trzech działek budowlanych należy stosować place manewrowe o wymiarach min. 20,0 x 20,0 m. W przypadku scalenia i podziału nieruchomości przeznaczonych w planie na cele budowlane, obowiązują następujące zasady podziału:
 - 1) powierzchnia nowo wydzielanych działek budowlanych na cele mieszkaniowe nie może być mniejsza niż:
 - a) dla zabudowy mieszkaniowej jednorodzinnej - 600 m²,
 - b) dla zabudowy mieszkaniowej w zabudowie bliźniaczej – 350 m²

§ 10

Szczegółowe warunki zagospodarowania terenów oraz ograniczenia w ich użytkowaniu, w tym zakaz zabudowy.

1. Ochrona linii energetycznej - wzdłuż linii elektroenergetycznych należy przestrzegać ograniczeń w użytkowaniu terenu o szerokości:
 - 1) **10,0 m od rzutu poziomego skrajnego przewodu czynnego linii 20 kV,**
 - 2) **15,0 m od rzutu poziomego skrajnego przewodu czynnego linii 110 kV,**
 Dla terenu znajdującego się w obszarze objętym ograniczeniami obowiązują następujące ustalenia:
 - 1) wszelkie działania należy prowadzić w uzgodnieniu z zarządcą sieci oraz zgodnie z przepisami szczególnymi,
 - 2) obowiązuje zakaz sadzenia drzew i krzewów, których wysokość może spowodować uszkodzenie linii,
 - 3) dopuszcza się realizację obiektów związanych z działalnością gospodarczą, turystyczną, rekreacyjną i rolną, w których pobyt ludzi nie przekracza 8 godzin, przy spełnieniu wymagań Polskiej Normy PN-E-05100-1 z marca 1998 r. „Elektroenergetyczne linie napowietrzne Projektowanie i budowa”. W tych przypadkach obowiązuje uzgodnienia warunków lokalizacji inwestycji z właścicielem przedmiotowej linii.
2. Melioracje podstawowe i szczegółowe - w przypadku kolizji z urządzeniami melioracji podstawowych i szczegółowych planowane zamierzenia inwestycyjne należy uzgodnić w zakresie kolizji z zarządcą cieku. Wzdłuż górnych krawędzi cieków melioracji podstawowych oraz rowów melioracyjnych należy pozostawić wolny od wszelkiej zabudowy pas terenu o szerokości min. 4,0 m dla potrzeb konserwacyjnych. W przypadku odprowadzania wód deszczowych do cieków lub rowów melioracyjnych, dokumentację techniczną doprowadzenia wód należy uzgodnić z zarządcą cieku.

§ 11

Zasady modernizacji, rozbudowy i budowy systemów komunikacji i infrastruktury technicznej.

1. Zaopatrzenie w wodę:
 - 1) zaopatrzenie w wodę z istniejącej sieci wodociągowej uwidocznionej na mapie zasadniczej na warunkach określonych przez zarządcę sieci. W przypadku istotnego wzrostu zapotrzebowania dopuszcza się lokalizację obiektów i urządzeń sieci wodociągowej stosownie do zapotrzebowania,
 - 2) w przypadku rozbudowy gminnej sieci wodociągowej projekt rozbudowy sieci wodociągowej winien być uzgodniony z właścicielami gruntów, przez które przebiega trasa projektowanej inwestycji - inwestor winien uzyskać zgodę na wejście na grunt, przed rozpoczęciem robót,
 - 3) właścicielowi gruntu przysługuje prawo do zwykłego korzystania z wód stanowiących jego własność oraz z wody podziemnej znajdującej się w jego gruncie; nie stanowi to prawa do wykonywania urządzeń wodnych bez wymaganego pozwolenia wodnoprawnego,
2. Kanalizacja sanitarna - odprowadzanie ścieków sanitarnych do szczelnych, bezodpływowych zbiorników przeznaczonych na nieczystości ciekłe lub do indywidualnych oczyszczalni ścieków na warunkach określonych w przepisach szczególnych. Po wybudowaniu kanalizacji sanitarnej ustala się obowiązek likwidacji bezodpływowych zbiorników przeznaczonych na nieczystości ciekłe i przyłączenie odbiorców do systemu kanalizacji sanitarnej. Przewiduje rozbudowę sieci kanalizacji sanitarnej w oparciu o lokalną oczyszczalnię ścieków w Miętkowie.
3. Kanalizacja deszczowa - odprowadzenie wód opadowych nastąpi do istniejących i projektowanych rowów odwadniających. Dokumentację techniczną odprowadzenia wód deszczowych do cieków i rowów melioracyjnych należy uzgodnić z właściwym Zarządem Melioracji i Urządzeń Wodnych. Jakość ścieków powinna odpowiadać warunkom określonym w przepisach szczególnych. Każdy teren, na którym może dojść do zanieczyszczenia powierzchni substancjami ropopochodnymi lub innymi substancjami chemicznymi, należy utwardzić i skanalizować, a zanieczyszczenia winny być zneutralizowane na terenie inwestora przed ich odprowadzeniem.
4. Zaopatrzenie w gaz - do czasu realizacji sieci gazowej zaopatrzenie w gaz nastąpi poprzez dystrybucje butli gazowych i lokalizację zbiorników gazowych zgodnie z przepisami szczególnymi. W przypadku budowy sieci podłączenie nastąpi na warunkach określonych przez administratora sieci.
5. Elektroenergetyka - modernizacja i rozwój sieci elektroenergetycznej nastąpi w oparciu o rozbudowę i budowę linii elektroenergetycznych napowietrznych, napowietrzno-kablowych, kablowych niskiego i średniego napięcia w oparciu o istniejącą sieć oraz budowę stacji transformatorowych słupowych lub kontenerowych w misjach wyznaczonych na rysunku planu. Dopuszcza się inne lokalizacje stacji transformatorów na terenach objętych planem po uzgodnieniu z właścicielem terenu. Linie elektroenergetyczne należy prowadzić wzdłuż układów komunikacyjnych. Dopuszcza się inny sposób prowadzenia tych linii po uzyskaniu zgody zarządcy sieci i właścicieli działek, przez które linie będą prowadzone. Dla zasilania działek budowlanych objętych planem przewiduje się budowę przyłączy napowietrznych lub kablowych niskiego napięcia. W przypadku występowania kolizji terenów objętych planem zagospodarowania z istniejącymi sieciami elektroenergetycznymi, koszty związane z usunięciem

ZA UZGODNIŁ
Z ORYGINAŁEM

Grzegorz Tomaszewski

- kolizji ponosi Gmina lub przyszli inwestorzy terenów, które kolidują z istniejącą siecią. Usunięcie kolizji będzie możliwe na warunkach uzgodnionych z zarządcą sieci oraz poprzez zawarcie stosownej umowy.
- 6 Telekomunikacja - podłączenie do sieci kablowej lub napowietrznej nastąpi na warunkach określonych przez zarządcę sieci. Od istniejącej sieci telekomunikacyjnej zewidencjonowanej na mapach zasadniczych należy zachować odległości zabudowy wynikające z przepisów szczególnych. Ewentualna zmiana przebiegu sieci nastąpi za zgodą i na warunkach zarządcy sieci. Koszty przebudowy ponosi wnioskujący o zmianę. Wszelkie zamierzenia inwestycyjne i remontowe w obrębie sieci powinny być każdorazowo uzgadniane z zarządcą sieci.
 - 7 Gospodarka odpadami - stałe odpady bytowo-gospodarcze należy gromadzić do szczelnych pojemników-kontenerów zlokalizowanych przy posesjach, przy zapewnieniu ich systematycznego wywozu na zorganizowane wysypisko odpadów komunalnych. Gospodarkę odpadami, w tym odpadami zaliczanymi do niebezpiecznych, należy prowadzić zgodnie z przepisami szczególnymi.
 - 8 Zaopatrzenie w ciepło - z indywidualnych źródeł ciepła.
 - 9 Komunikacja:
 - 1) na umieszczenia urządzeń lub prowadzenia prac w obrębie pasa drogowego wymaga spełnienia warunków określonych w przepisach szczególnych, w tym art. 42 ustawy o drogach publicznych,
 - 2) na skrzyżowaniu dróg powinny być stosowane narożne ściecia linii rozgraniczających zgodnie z przepisami szczególnymi,
 - 3) w liniach rozgraniczających dróg dopuszcza się prowadzenie sieci infrastruktury technicznej na warunkach określonych przez zarządcę drogi,
 - 4) lokalizacje zjazdów z dróg publicznych należy uzgodnić z zarządcą drogi.
 - 5) miejsca postojowe i parkingowe - obowiązuje wyznaczenie miejsc parkingowych i postojowych w granicy działki inwestora według wskaźnika 1 miejsce postojowe lub parkingowe na 1 lokal mieszkalny oraz 50 m² powierzchni użytkowej budynku usługowego .

Pełen tekst dotyczący planu zagospodarowania znajduje się w Uchwale nr XXVIII/175/2006 Rady Gminy w Mietkowie z dnia 22 lutego 2006.

Zwolnione z opłaty skarbowej na podst. art.3
ustawy o opłacie skarbowej z dn.16.11.2006
(Dz.U nr 225, poz.1635 ze zm.).

INSPEKTOR
ds. budownictwa
A.W.
mgr inż. Agnieszka Wesółowska

WÓJT
Adam Kozłowski

**WYRYS Z PLANU ZAGOSPODAROWANIA PRZESTRZENNEGO
WSI MIETKÓW**

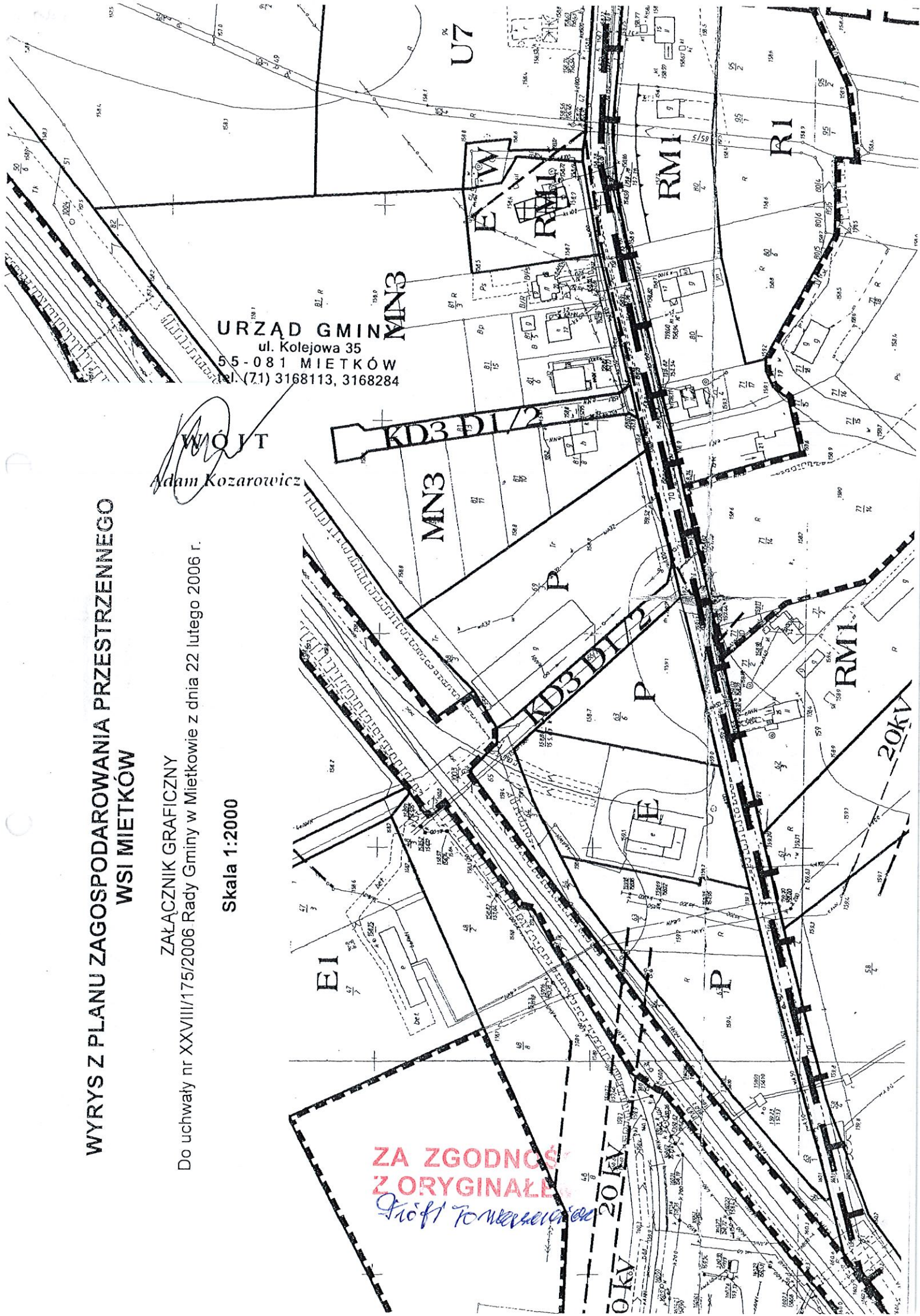
ZALĄCZNIK GRAFICZNY

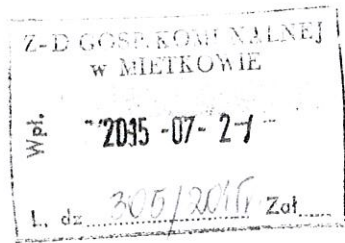
Do uchwały nr XXVIII/175/2006 Rady Gminy w Mietkowie z dnia 22 lutego 2006 r.

Skala 1:2000

URZĄD GMINY
ul. Kolejowa 35
55-081 MIETKÓW
tel. (71) 3168113, 3168284

WÓJT
Adam Kozarowicz





Mietków, 21.07.2015r.

EUROVIA KRUSZYWA S.A.
Bielany Wrocławskie
ul. Szwedzka 5
55-040 Kobierzyce

MS / 01 / 07 / 2015

ZAKŁAD GOSPODARKI KOMUNALNEJ
w Mietkowie
ul. Kolejowa 35
55-081 Mietków

W nawiązaniu do pisma Ldz. TE/39/2015 z dnia 21.07.2015 Eurovia Kruszywa S.A. wyraża zgodę na wpięcie sieci wodociągowej PEHD Ø 100 do istniejącej sieci wodociągowej na działce nr 58/4. Równocześnie prosimy o uporządkowanie terenu po zakończeniu prac.

NADSZTYGAR GÓRNICZY
KOPALNI MIETKÓW
mgr inż. Andrzej Halupka



EUROVIA
VINCI

Eurovia Kruszywa S.A.
ul. Szwedzka 5, Bielany Wrocławskie, 55-040 Kobierzyce
NIP 896-00-00-670 REGON 930390538
KOPALNIA MIETKÓW
ul. Ogrodowa 27, 55-081 Mietków
Tel. 48 71 316 81 02; Fax 48 71 316 82 02

ZA ZGODNOŚĆ
ORYGINAŁEM
Grzegorz Tomaszewicz

Mietków, dnia 19.01.2016 r.

Stanisław Ziółkowski
ul. Modlińska 73
53-152 Wrocław

**Warunki techniczne wykonania sieci wodociągowej w
miejscowości Mietków, ul. Ogrodowa- działka nr 70.**

1. Projekt budowlany sieci wykonać zgodnie z obowiązującymi warunkami i przepisami prawa budowlanego (Dz.U.2006,Nr 156, poz. 1118 z późn. zm.) oraz warunkami technicznymi wykonania i odbioru sieci instalacji wod-kan. Tom II.
2. 2. Projektowaną sieć wodociągową wykonać jako połączenie sieci istniejącej PCWø 110mm zlokalizowanej na dz. nr 81/13^{dz} z siecią wodociągową PCW ø 90 mm zasilającą działkę nr 58/5.
3. Wpięcie do sieci będącej w zarządzie Zakładu Gospodarki Komunalnej w Mietkowie wykonać przy pomocy trójnika kołnierzonego ø100/100 mm oraz zasuwy odcinającej kołnierzonej ø100 mm f 002, obudowaną teleskopową i skrzynką uliczną dużą. Skrzynkę obetonować opaską minimum 0,7 x 0,7 x 0,3 m.
4. Sieć prowadzić wzdłuż działki nr 70. Przed wykonaniem projektu należy uzyskać zgodę właściciela działki na prowadzenie sieci należącej do Inwestora.
5. Sieć wodociągową należy wykonać w technologii PE-HD łącznej za pomocą zgrzewania.
6. Trasę sieci należy oznakować taśmą lokalizacyjną koloru niebieskiego o szerokości 400 mm z zatopioną wkładką metalową prowadzącą 50 cm nad grzbietem rur.
7. Po wykonaniu sieci należy przeprowadzić próbę szczelności na ciśnienie 1 MPa zgodnie z PN-81/B-10725.
8. Sieć po wykonaniu należy poddać płukaniu i zdezynfekować.
9. Wykonanie przyłącza podlega zinwentaryzowaniu geodezyjnie przez Terenową Pracownię Geodezyjną na zlecenie inwestora.
10. Przed zasypaniem rurociągu wykonać próbę szczelności w obecności pracownika ZGK Mietków.
11. Uzyskać protokół odbioru końcowego
12. Zapewnienie ważne 2 lata od daty wystawienia.
13. Podpisać umowę na dostawę wody.

Z poważaniem,
KIEROWNIK
ZGRYW. MIETKÓWIE

Bartłomiej Karolczak

Otrzymują:

1. Adresat
2. a/a ZGK w Mietkowie

ZA ZGODNOŚĆ
ORYGINAŁEM
F. 1081 To woda 1000-10

4/7
Wrocław, dnia 05 lutego 2016r.

SP-DT.673.28.2.2016.JZ

Pan Stanisław Ziółkowski
ul. Modlińska 73
53-152 Wrocław

działający w imieniu

Zakładu Gospodarki Komunalnej
ul. Kolejowa 35, 55-081 Mietków

Dotyczy: uzgodnienia projektu budowlanego sieci wodociągowej w pasie drogi powiatowej nr 1999D, dz. nr 70dr, w miejscowości Mietków, gmina Mietków w oparciu o decyzję nr 74/2016 z dnia 05.02.2016r.

W odpowiedzi na Pana wniosek z dnia 25 listopada 2015r., zarejestrowany w Starostwie Powiatowym dnia 28 stycznia 2016r., poz. 2413/2016, na podstawie art. 19, ust. 2 pkt. 3 oraz art. 39, ust. 3A, pkt. 2 ustawy o drogach publicznych z dnia 21 marca 1985 roku (tekst jednolity Dz. U. z 2015r., poz. 460 z późn. zm.) **uzgadniam** załączony projekt budowlany sieci wodociągowej w pasie drogi powiatowej nr 1999D, dz. nr 70dr, w miejscowości Mietków, gmina Mietków.

Załączniki:

1. 1 egz. zatwierdzonego projektu budowlanego

Z up. Zarządu

Joanna Kryszczak
Zastępca Dyrektora
Wydziału Dróg i Transportu

Otrzymuje:

- ① adresat + załącznik

Do wiadomości:

- 1) SP/DT.

Sprawę prowadzi:

Joanna Zbrojńska pok. 248, tel. 071-72 21 739



**ZA ZGODNOŚĆ
Z ORYGINAŁEM**

Prof. Tomaszewicz

Wrocław, dnia 05 lutego 2016r.

SP-DT.673.28.1.2016.JZ

DECYZJA NR 74/2016

Na podstawie art. 19 ust. 2 pkt 3, art. 39 ust. 3 i 3a ustawy o drogach publicznych z dnia 21 marca 1985 roku (tekst jednolity Dz. U. z 2015r., poz. 460 z późn. zm.) oraz art. 104 Kodeksu Postępowania Administracyjnego (Dz. U. z 2015r. poz. 23), działając z upoważnienia Zarządu Powiatu Wrocławskiego nr 170/2011 z dnia 28 grudnia 2011r. po rozpatrzeniu wniosku Pana Stanisława Ziółkowskiego zam. ul. Modlińska 73, 53-152 Wrocław, działającego w imieniu Inwestora

Zakładu Gospodarki Komunalnej ul. Kolejowa 35, 55-081 Mietków

z dnia 25 listopada 2015r., który zarejestrowano w Starostwie Powiatowym w dniu 28 stycznia 2016r. poz. 2413/2016 w sprawie uzgodnienia: przebiegu trasy sieci wodociągowej w pasie drogi powiatowej nr 1999D, dz. nr 70dr., obręb Mietków, gm. Mietków

wyrażam zgodę

na lokalizację sieci wodociągowej w pasie drogi powiatowej nr 1999D, dz. nr 70dr, obręb Mietków w gminie Mietków na następujących warunkach:

1. Budowę sieci wodociągowej w m. Mietków, w gminie Mietków należy wykonać zgodnie z załączonym planem sytuacyjnym.
2. Przejście poprzeczne pod drogą powiatową nr 1999D, należy wykonać pod kątem prostym, bez naruszenia konstrukcji jezdni metodą przeciskową. Długość rury ochronnej ma być równa co najmniej łącznej szerokości jezdni, poboczy (chodnika), i rzutów poziomych skarp. Rurę należy umieścić na głębokości min. 1,2 m licząc od poziomu nawierzchni do górnej krawędzi rury. Czas trwania robót przy przejściu nie może być dłuższy niż dwa dni.
3. Komory przewiertowe należy umieścić min. 0,5m od zewnętrznej krawędzi jezdni drogi powiatowej.
4. Przejścia sieci wodociągowej w obrębie drzew należy wykonać metodą przewiertową.
5. **Przejście sieci wodociągowej na wysokości zjazdów o nawierzchni utwardzonej należy wykonać bez naruszenia konstrukcji zjazdu metodą przeciskową.**
6. **Przejścia pod zjazdami do działek prywatnych wykonywane metodą rozkopową należy zaplanować w porozumieniu z właścicielami tych działek.**
7. Należy odbudować uszkodzone podczas prac budowlanych pobocze znajdujące się w pasie drogowym na szerokości uwzględniającej szerokość wykopu oraz szerokość obustronnego klinu odłamu (min 0,5m), a także po 10cm zakładu po obydwu stronach poza klin odłamu.
8. Po zakończeniu robót budowlanych w miejscach wykopów w obrębie pasa drogowego grunt należy zagęścić mechanicznie warstwami co 20cm, zwracając szczególną uwagę na stopień zagęszczenia gruntu.
9. Dla robót rozkopowych należy uzyskać zatwierdzenie projektu organizacji ruchu zastępczego – dokonane przez organ zarządzający ruchem.
10. W trakcie prowadzenia prac budowlanych należy zapewnić utrzymanie czystości na terenie pasa drogowego.
11. Zarządca drogi nie ponosi odpowiedzialności za kolizje z urządzeniami obcymi znajdującymi się w pasie drogowym. Lokalizację tych urządzeń należy ustalić z ich użytkownikami.

UZASADNIENIE

Organ I instancji po wnikliwym przeanalizowaniu sprawy z wniosku o lokalizację urządzenia obcego w pasie drogi, będącej w Zarządzie Powiatu Wrocławskiego w oparciu o przedłożone dokumenty postanowił zezwolić na zlokalizowanie wnioskowanej infrastruktury technicznej przedstawionej na załącznikach graficznych do niniejszej decyzji.

Zgodnie z art. 39 ust. 1 ustawy o drogach publicznych (tekst jednolity Dz. U. z 2013 r., poz. 260 z późn. zm.) zabronione jest lokalizowanie obiektów i urządzeń infrastruktury technicznej niezwiązanych z potrzebami zarządzania drogami lub potrzebami ruchu drogowego. Niniejsze zezwolenie stanowi wyjątek zawarty w zapisie ust. 3 cyt. przepisu, zgodnie z którym, w szczególnie uzasadnionych przypadkach

**ZA ZGODNOŚĆ
Z ORYGINAŁEM**
Grzegorz Tomaszewski

umieszczanie w pasie drogowym urządzeń niezwiązanych z potrzebami ruchu może nastąpić wyłącznie za zezwoleniem właściwego zarządcy drogi.

Z przywołanych przepisów wynika jednoznacznie, iż ustawodawca w celu ochrony pasa drogowego przeznaczonego do prowadzenia ruchu lub postoju pojazdów oraz ruchu pieszych wprowadził zakaz umieszczania w nim w/w urządzeń. Warunkiem odstąpienia od tego zakazu jest wystąpienie w konkretnej sprawie szczególnie uzasadnionego przypadku. **Udzielenie zatem rzeczzonego zezwolenia ma charakter wyjątkowy.**

Zobowiązuje się stronę wnioskującą do zachowania warunków wynikających z niniejszej decyzji.

POUCZENIE

1. Przed rozpoczęciem robót budowlanych inwestor zobowiązany jest do:
 - a) uzyskania pozwolenia na budowę lub zgłoszenia budowy albo wykonania robót budowlanych w Wydziale Architektury i Budownictwa Starostwa Powiatowego we Wrocławiu,
 - b) uzyskania zezwolenia zarządcy drogi na zajęcie pasa drogowego, dotyczącego prowadzenia robót w pasie drogowym lub na umieszczenie w nim obiektu lub urządzenia,
2. Niniejsza decyzja nie jest zezwoleniem na zajęcie pasa drogowego. O wydanie decyzji – zezwolenia należy wystąpić do Zarządcy drogi tj. Zarządu Powiatu Wrocławskiego załączając dokumenty wymagane w ustawie o drogach publicznych z dnia 21 marca 1985 roku (tekst jednolity Dz. U. z 2015r. poz. 460 z późn. zm.) - na 10 dni przed ich rozpoczęciem.
3. Za zajęcie pasa drogowego zostanie pobrana opłata przewidziana art. 40, ust.4 w/w ustawy.
4. Za umieszczanie w pasie drogowym urządzeń infrastruktury technicznej niezwiązanych z potrzebami zarządzania drogami lub potrzebami ruchu drogowego pobiera się opłatę zgodnie z art. 40, ust.5 w/w ustawy.
5. Wszelkie odształcenia pasa drogowego w miejscu robót powstałe w ciągu dwóch lat od zakończenia prac będą usuwane na koszt wykonawcy robót.
6. Zgodnie z art. 39 ust. 4 ustawy o drogach publicznych, utrzymanie obiektów i urządzeń niezwiązanych z potrzebami zarządzania drogami lub potrzebami ruchu drogowego należy do ich posiadaczy. Zarząd Powiatu Wrocławskiego informuje, że odpowiedzialność odszkodowawcza za niedopełnienie tych obowiązków spoczywa wyłącznie na właścicielu lub posiadaczu urządzenia.
7. **Zgodnie z art. 39 ust. 5 ustawy o drogach publicznych, jeżeli budowa, przebudowa lub remont drogi wymaga przełożenia urządzenia lub obiektu, o którym mowa w ust. 3, koszt tego przełożenia ponosi jego właściciel.**
8. Zgodnie z art. 162 § 1 pkt. 2 ustawy – Kodeks postępowania administracyjnego, niedopełnienie warunków określonych w niniejszej decyzji, skutkuje stwierdzeniem jej wygaśnięcia.
9. Niniejsza decyzja obowiązuje na okres dwóch lat.
10. Niniejsza decyzja jest równoznaczna z prawem do dysponowania terenem na cele budowlane związane z budową sieci wodociągowej
11. Od niniejszej decyzji przysługuje stronie odwołanie do Samorządowego Kolegium Odwoławczego we Wrocławiu, za pośrednictwem Zarządu Powiatu Wrocławskiego, w terminie 14 dni od dnia jej doręczenia (art. 127 § 1 i 2 i art. 129 § 1 i 2 ustawy – Kodeks postępowania administracyjnego).

Załącznik:

Plan sytuacyjny z zaznaczoną lokalizacją sieci wodociągowej w skali 1:500

Otrzymuje:

① Pan Stanisław Ziółkowski zam. ul. Modlińska 73, 53-152 Wrocław

Do wiadomości:

- 1) Obwód Drogowy w Mirosławicach
- 2) SP/DT

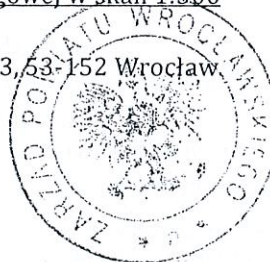
Sprawę prowadzi:

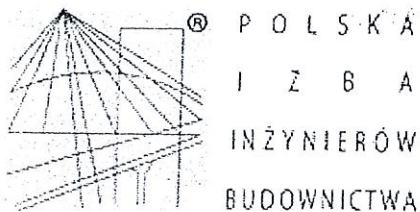
Joanna Zbroińska pok. 248, tel. 71 72 21 739

Pobrano opłatę w wysokości 17 zł za dokument stwierdzający udzielenie pełnomocnictwa na podstawie cz. IV załącznika do w/w Ustawy. Nr pokwitowania: 1697198 z dnia 22.01.2016 r.

Z up. Zarządu

Joanna Kryszczak
Zastępca Dyrektora
Wydziału Dróg i Transportu





Zaświadczenie

o numerze weryfikacyjnym:

DOŚ-D8T-VWT-TTN *

Pan Piotr Tomaszewicz o numerze ewidencyjnym DOŚ/IS/4784/01
adres zamieszkania pl. Piłsudskiego 11/4, 51-152 Wrocław
jest członkiem Dolnośląskiej Okręgowej Izby Inżynierów Budownictwa i posiada wymagane
ubezpieczenie od odpowiedzialności cywilnej.
Niniejsze zaświadczenie jest ważne od 2016-01-01 do 2016-12-31.

Zaświadczenie zostało wygenerowane elektronicznie i opatrzone bezpiecznym podpisem elektronicznym
weryfikowanym przy pomocy ważnego kwalifikowanego certyfikatu w dniu 2015-12-03 roku przez:

Eugeniusz Hotała, Przewodniczący Rady Dolnośląskiej Okręgowej Izby Inżynierów Budownictwa.

(Zgodnie art. 5 ust 2 ustawy z dnia 18 września 2001 r. o podpisie elektronicznym (Dz. U. 2001 Nr 130 poz. 1450) dane w postaci
elektronicznej opatrzone bezpiecznym podpisem elektronicznym weryfikowanym przy pomocy ważnego kwalifikowanego certyfikatu są
równoważne pod względem skutków prawnych dokumentom opatrzonym podpisami własnoręcznymi.)

**ZA ZGODNOŚĆ
Z ORYGINAŁEM**

Piotr Tomaszewicz

* Weryfikację poprawności danych w niniejszym zaświadczeniu można sprawdzić za pomocą numeru weryfikacyjnego zaświadczenia na
stronie Polskiej Izby Inżynierów Budownictwa www.piib.org.pl lub kontaktując się z biurem właściwej Okręgowej Izby Inżynierów
Budownictwa.

4/10

Wrocław

dnia 11-03

1988

URZĄD WOJEWÓDZKI WE WROCŁAWIU
WYDZIAŁ PLANOWANIA PRZESTRZENNEGO URBANISTYKI, ARCHITEKTURY,
I NADZORU BUDOWLANEGO

pl. Powstańców Warszawy 1

Nr 84/88/JW

DECYZJA
O STWIERDZENIU PRZYGOTOWANIA ZAWODOWEGO

do pełnienia samodzielnych funkcji technicznych w budownictwie

Na podstawie § 4 ust. 2, § 7, § 5 ust. 1, § 7, § 6 ust. 1, § 13, ust. 1, pkt. 4, lit. a b rozporządzenia Mini-

stra Gospodarki Terenowej i Ochrony Środowiska z dnia 20 lutego 1975 r. w sprawie samodzielnych funkcji

technicznych w budownictwie (Dz. U. Nr 8, poz. 46) stwierdza się, że:

Osoba (ka) Piotr TOMASZEWICZ

(imię i nazwisko)

magister inżynier inżynierii środowiska

(tytuł naukowy - zawodowy)

urodzony(a) dnia 3 sierpnia 1958 r. w Wrocławiu

posiada przygotowanie zawodowe uprawniające do wykonywania samodzielnej funkcji

projektanta i kierownika budowy i robót

(rodzaj funkcji)

w specjalności instalacyjno-inżynierskiej

(rodzaj specjalności techniczno-budowlanej)

w zakresie sieci sanitarnych

instalacji sanitarnych

(specjalizacja zawodowa)

**ZA ZGODNOŚĆ
Z ORYGINAŁEM**

Piotr Tomaszewicz

Obywatel(ko) Piotr Tomaszewicz

(imie i nazwisko)

jest upoważniony(a) do:

1. do sporządzenia projektów sieci wodociagowych i kanalizacyjnych uzbroyenia terenu,
2. do kierowania, nadzorowania i kontrolowania budowy i robót, kierowania i kontrolowania wytwarzania konstrukcyjnych elementow sieci oraz oceniania i badania stanu technicznego w zakresie sieci wodociagowych i kanalizacyjnych uzbroyenia terenu.
3. do sporządzania projektow instalacji sanitarnych,
4. do kierowania, nadzorowania i kontrolowania budowy i robót, kierowania kontrolowania wytwarzania konstrukcyjnych elementow instalacji oraz oceniania i badania stanu technicznego w zakresie instalacji sanitarnych.

Otrzymuje:

mgr inż. Piotr Tomaszewicz

ul. Gottwalda 11/4

51-152 Wrocław



[Handwritten signature]

m.p.

(podpis i pieczęć)

ZEZWOLENIE NA WEJŚCIE W TEREN DZIAŁKI NR 81/13 W MIETKOWIE

Niżej podpisany (a):

Dusza Zenon

zamieszkały Mietków, ul. Ogrodowa 16 *AV1038447*

Legitymujący się dowodem osobistym Nr wydanym przez Wójta Gminy Mietków

Wyrażam zgodę na wpięcie do rurociągu wodociągowego w mojej działce nr 81/13 projektowa – nej sieci wodociągowej PEHD ø 110 mm oraz jej eksploatacji i konserwacji.

Po zakończeniu inwestycji teren zostanie doprowadzony do stanu pierwotnego.

Mietków, *20.03*.....2016 r.

Zenon Dusza Janusz Ach-ataca
(podpis właściciela działki)

ZA ZGODNOŚĆ
Z ORYGINAŁEM

Piotr Tomaszewski

11

11

11

11

11

11

11

11

Grzegorz Synówka
Mietków, ul. Chłopska
55-081 Mietków

Mietków dnia, 24.10.2016r.

Legitymujący się dowodem osobistym Nr AKE955765, wydanym przez Wójta Gminy Mietków.

ZEZWOLENIE NA WEJŚCIE W TEREN DZIAŁKI NR 86/2 I 86/1 W MIETKOWIE

Wyrażam zgodę na wykonanie sieci wodociągowej PEHD o 110 mm w moich działkach Nr 86/2 i 86/1 obręb Mietków oraz jej eksploatację i konserwację.
Po zakończeniu inwestycji teren zostanie doprowadzony do stanu pierwotnego.

Synówka.....

**ZA ZGODNOŚĆ
Z ORYGINAŁEM**
Próbki Tomka

WZA.5161.122.2016.MP

rkp-2949-2016

rkp-4795-2016

DECYZJA NR 424/2016
POZWOLENIE NA PROWADZENIE BADAŃ ARCHEOLOGICZNYCH

Na podstawie art. 89 pkt 2, art. 91 pkt 4 ust. 4, art. 36, ust. 1 pkt 5 ustawy z dnia 23 lipca 2003 r. o ochronie zabytków i opiece nad zabytkami (tj. Dz.U.2014.1446 ze zm.), § 19 rozporządzenia Ministra Kultury i Dziedzictwa Narodowego z dnia 14 października 2015 r. w sprawie prowadzenia prac konserwatorskich, prac restauratorskich, robót budowlanych, badań konserwatorskich, badań architektonicznych i innych działań przy zabytku wpisanym do rejestru zabytków oraz badań archeologicznych i poszukiwań zabytków (Dz.U.2015.1789) oraz art. 104 Kodeksu postępowania administracyjnego (t.j. Dz.U. 2013.267)

po rozpatrzeniu wniosku z dnia 28.01.2016 r., (ostatecznie uzupełnionego w dniu 12.02.2016 r.), zgłoszonego przez Pana Stanisława Ziółkowskiego, ul. Modlińska 73, 53-152 Wrocław, będącego pełnomocnikiem inwestora: Zakładu Gospodarki Komunalnej, ul. Kolejowa 35, 55-081 Mietków, o udzielenie pozwolenia na prowadzenie badań archeologicznych w związku z inwestycją: budowa odcinka sieci wodociągowej z przyłączem na działkach nr: 58/4, 81/13 w miejscowości Mietków, gm. *loco* oraz po ocenie danych przedstawionych we wniosku i załącznikach do niego

udzielam pozwolenia

Zakładowi Gospodarki Komunalnej, ul. Kolejowa 35, 55-081 Mietków

na prowadzenie ratowniczych badań archeologicznych na terenie zabytku archeologicznego jakim jest wieś o metryce średniowiecznej (po raz pierwszy wymieniana w źródłach historycznych w roku 1326 jako *Mettichaw*) objęta strefą „OW” obserwacji archeologicznej, równoznaczną z wykazem zabytków archeologicznych, w związku z inwestycją: budowa odcinka sieci wodociągowej z przyłączem na działkach nr: 58/4, 81/13 w miejscowości Mietków, gm. *loco*, zgodnie z zakresem i w sposób wskazany w programie badań, stanowiącym załącznik nr 1 do niniejszej decyzji.

Osoba wykonująca badania wskazana we wniosku: Pan mgr Andrzej Dwojak z ramienia firmy „DWOJAK” – Andrzej Dwojak, ul. Drzewna 7/1, 53-656 Wrocław

Termin ważności pozwolenia upływa dnia: 31.12.2018 r.

Określa się warunki polegające na obowiązku:

- 1) zawiadomienia Dolnośląskiego Wojewódzkiego Konserwatora Zabytków o odstąpieniu od prowadzenia prac inwestycyjnych w terminie 7 dni od powzięcia informacji o odstąpieniu;
- 2) zawiadomienia Dolnośląskiego Wojewódzkiego Konserwatora Zabytków o terminie rozpoczęcia i zakończenia wskazanych w pozwoleniu badań w terminie 7 dni roboczych od planowanego terminu;
- 3) niezwłocznego zawiadomienia wojewódzkiego konserwatora zabytków o wszelkich zagrożeniach lub nowych okolicznościach ujawnionych w trakcie prowadzenia wskazanych w pozwoleniu badań archeologicznych;
- 4) niezwłocznego zawiadomienia wojewódzkiego konserwatora zabytków o przerwach we wskazanych w pozwoleniu badaniach archeologicznych, które mogą wpłynąć na zmianę programu tych badań;
- 5) dokonania szczegółowego rozpoznania terenowego;
- 6) prowadzenia dokumentacji przebiegu badań archeologicznych oraz opracowania wyników tych badań w sposób umożliwiający jednoznaczną identyfikację i dokładną przestrzenną lokalizację wszystkich czynności oraz dokonanych odkryć i przekazania jej wojewódzkiemu konserwatorowi zabytków w terminie **6 miesięcy** od dnia zakończenia wskazanych w pozwoleniu badań;
- 7) prowadzenia doraźnej konserwacji pozyskanych zabytków i ich dokumentacji i przekazania ich wojewódzkiemu konserwatorowi zabytków w terminie do **3 lat** od dnia zakończenia wskazanych w pozwoleniu badań;
- 8) prowadzenia inwentaryzacji połowej pozyskanych zabytków i przekazania jej wojewódzkiemu konserwatorowi zabytków w terminie do **6 miesięcy** od dnia zakończenia wskazanych w pozwoleniu badań;

9) sporządzenia sprawozdania ze wskazanych w pozwoleniu badań w postaci wydruku z bazy danych e_ARCHEO z koniecznymi uzupełnieniami i przekazania tego sprawozdania wojewódzkiemu konserwatorowi zabytków w terminie do **3 tygodni** od dnia zakończenia wskazanych w pozwoleniu badań;

10) opracowania sposobu postępowania z zabytkiem po zakończeniu wskazanych w pozwoleniu badań i przekazania go wojewódzkiemu konserwatorowi zabytków w terminie do **3 miesięcy** od dnia zakończenia wskazanych w pozwoleniu badań;

11) opracowania wyników wskazanych w pozwoleniu badań i przekazania go wojewódzkiemu konserwatorowi zabytków w terminie do **3 lat** od dnia zakończenia tych badań;

12) uporządkowania terenu po zakończeniu wskazanych w pozwoleniu badań;

13) prowadzenia dokumentacji w ramach wskazanych w pozwoleniu badań zgodnie ze standardami określonymi w załączniku do cyt. rozporządzenia Ministra Kultury i Dziedzictwa Narodowego;

14) dokonanie aktualizacji istniejącej karty AZP stanowiska, a w przypadku nowych odkryć zabytków archeologicznych sporządzić kartę stanowiska i przekazać Dolnośląskiemu Wojewódzkiemu Konserwatorowi Zabytków we Wrocławiu. Do opracowania wymagane jest stosowanie instrukcji Narodowego Instytutu Dziedzictwa z 2015 r.

Zabytki ruchome wraz z dokumentacją zostaną przekazane do muzeum lub innej jednostki organizacyjnej na podstawie decyzji Dolnośląskiego Wojewódzkiego Konserwatora Zabytków we Wrocławiu.

UZASADNIENIE

Wymóg podjęcia ratowniczych badań archeologicznych metodą wykopaliskową wynika z lokalizacji przedmiotowej inwestycji na terenie zabytku archeologicznego jakim jest wieś o metryce średniowiecznej (po raz pierwszy wymieniana w źródłach historycznych w roku 1326 jako *Mettichaw*) objęta w miejscowym planie zagospodarowania przestrzennego wsi Mietków (Uchwała Nr XXVIII/175/2006 Rady Gminy Mietków z dnia 22 lutego 2006 r.), strefą „OW” obserwacji archeologicznej, równoznaczną z wykazem zabytków archeologicznych, zgodnie z zakresem określonym we wniosku, załączonymi do wniosku: załącznikiem graficznym z oznaczonym orientacyjnie zakresem planowanych badań, programem badań archeologicznych. Obszar ten stanowi zabytek w myśl art. 3 pkt 2, 4 w związku z art. 6 ust. 1 pkt 3 ustawy z dnia 23 lipca 2003 r. o ochronie zabytków i opiece nad zabytkami (t.j. Dz. U. 2014, poz. 1446 ze zm.) i podlega ochronie na podstawie przepisów ww. ustawy. Stwierdzona i domniemana na tym terenie zawartość relikwów archeologicznych, t. j. elementów dawnej struktury przestrzennej przetrwałej w warstwie podziemnej, bezpowrotnie niszczonej w procesie budowlanym - wymaga ustanowienia ochrony poprzez jej zachowanie i zadokumentowanie, co leży w interesie społecznym ze względu na posiadaną wartość historyczną i naukową. W związku z tym przy zmianie zagospodarowania wiążącego się z ingerencją w poziom gruntu niezbędne jest dokonanie rozpoznania terenu, w tym układu nawarstwień oraz metodyczna eksploracja i zadokumentowanie relikwów osadniczych (m. in. warstw kulturowych i innych obiektów, pozyskanie ruchomego materiału zabytkowego) oraz ich konserwacja. W związku tym zamierzenie należy prowadzić przy uwzględnieniu wskazanych uwarunkowań.

Pouczenie:

1. Kto bez pozwolenia albo wbrew warunkom pozwolenia prowadzi prace konserwatorskie, restauratorskie, roboty budowlane, badania konserwatorskie lub architektoniczne przy zabytku wpisanym do rejestru lub roboty budowlane w jego otoczeniu albo badania archeologiczne podlega karze grzywny (art. 117 ww. ustawy o ochronie zabytków i opiece nad zabytkami).
2. Informuje się, że postępowanie w sprawie wydanego pozwolenia może zostać wznowione, a następnie pozwolenie może zostać cofnięte lub zmienione na podstawie art. 47 ustawy z dnia 23 lipca 2003 r. o ochronie zabytków i opiece nad zabytkami.
3. Niniejsza decyzja nie zwalnia z konieczności posiadania wszystkich innych uzgodnień, opinii i zezwoleń wymaganych prawem.
4. Pismo Wnioskodawcy informujące o odstąpieniu od inwestycji będzie traktowane jako wniosek o uchylenie decyzji na wniosek strony.

Od niniejszej decyzji służy prawo odwołania do Ministra Kultury i Dziedzictwa Narodowego w Warszawie za moim pośrednictwem w terminie 14 dni od dnia jej doręczenia dni od daty jego doręczenia zgodnie z przepisami art. 127 § 1 i 2, art. 129 § 1 i 2 Kodeksu postępowania administracyjnego.

Dolnośląski
Wojewódzki Konserwator Zabytków
we Wrocławiu
mgr Barbara Nawak-Obelinda

Otrzymują:

1. Pan Stanisław Ziółkowski, ul. Modlińska 73, 53-152 Wrocław /pełnomocnik inwestora/

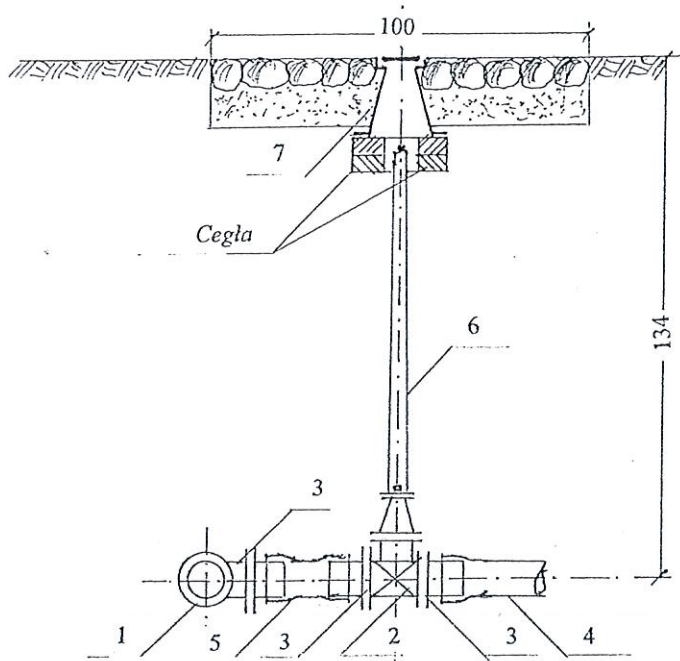
Do wiadomości:

1. Pan Andrzej Dwojak - firma „DWOJAK” – Andrzej Dwojak, ul. Drzewna 7/1, 53-656 Wrocław
2. Muzeum Regionalne w Środzie Śląskiej, pl. Wolności 3, 58-300 Środa Śląska
3. Narodowy Instytut Dziedzictwa, ul. Kopernika 36/40, 00-924 Warszawa
4. a/a t-ka Mietków, gm. loco

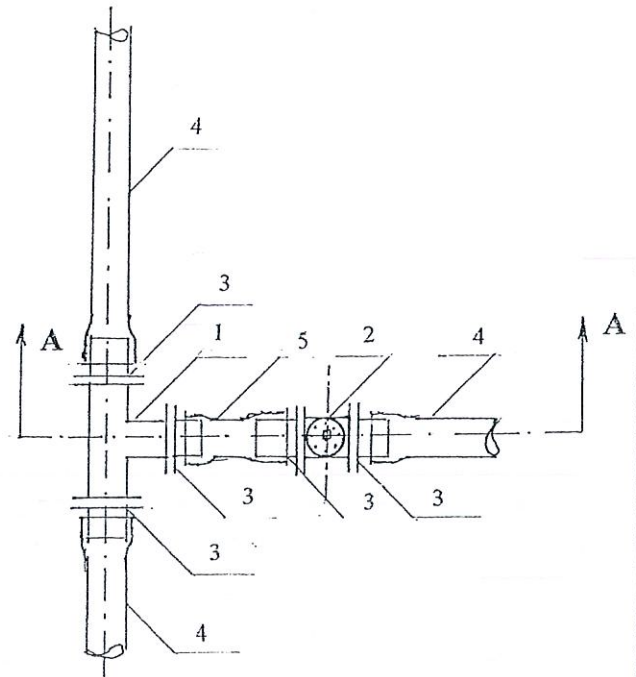
Zwolniono z opłaty skarbowej.

**ZA ZGODNOŚĆ
Z ORYGINAŁEM**
Fioł Tomaszewicz

Przekrój A - A

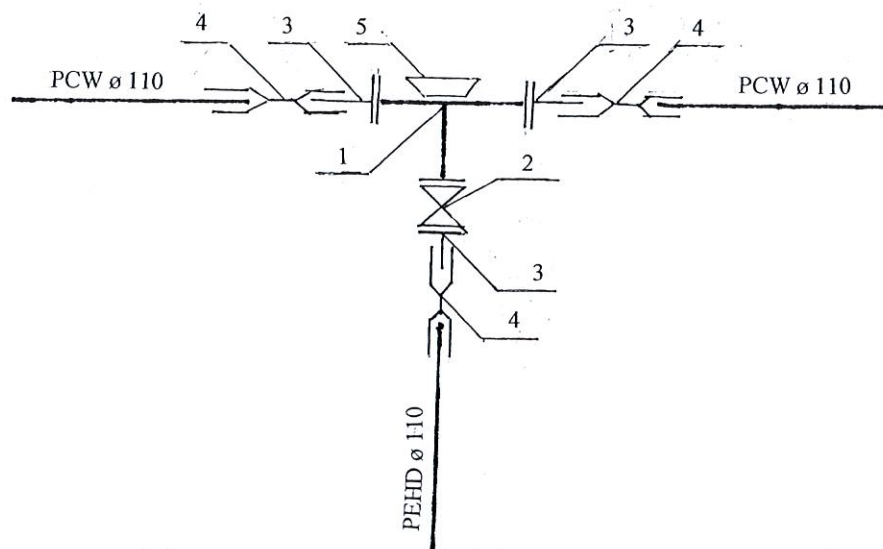


Rzut poziomy



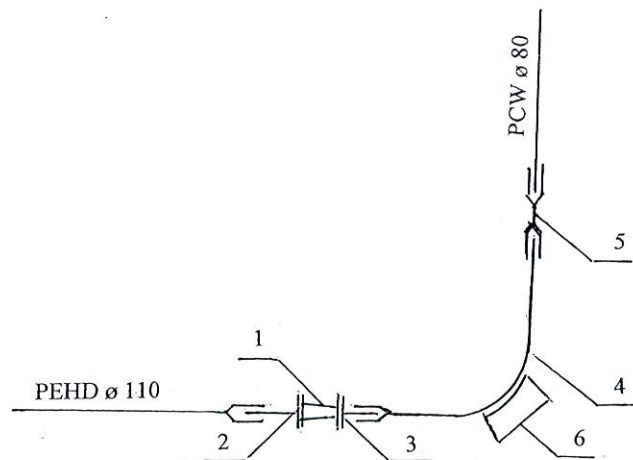
| Lp | Nazwa elementów | Materiał | Nr normy lub katalogu | Jedn | Numer rozwiązania | | | |
|----|---|----------|-----------------------|------|-------------------|-------|-------|-------|
| | | | | | 1 | 2 | 3 | 4 |
| | | | | | D=80 | D=100 | D=150 | D=200 |
| | | | | | Łość | Ilość | Łość | Ilość |
| 1 | Trójnik kołnierzowy \varnothing 100/100 | żel | SWW 0614 - 222 | szt | --- | 1 | --- | --- |
| 2 | Zasuwa kołnierzowa f 002 | żel | SWW 0615 - 112 | szt | --- | 1 | --- | --- |
| 3 | Króciec jednokołnierzowy Fw 100 | żel | SWW 0614 - 224 | szt | --- | 5 | --- | --- |
| 4 | Rura PCW \varnothing 110 mm | PCW | PCW 1363 - 121 | mb | --- | 246 | --- | --- |
| 5 | Nasuwka PCW \varnothing 110 mm | PCW | PCW 1363 - 121 | szt | --- | 2 | --- | --- |
| 6 | Obudowa do zasuwy | żel | SWW 0615 - 152 | szt | --- | 1 | --- | --- |
| 7 | Skrzynka uliczna | żel | SWW 0615 - 152 | szt | --- | 1 | --- | --- |

| Zlecenie z 20.07.15 r | Stadium: PROJEKT BUDOWLANY | Wykonawcy | Imię i Nazwisko | Data | Podpis |
|--|--|-------------|---|----------------------|--------|
| Rok 2016 | Obiekt: BUDOWA SIECI WODOCIĄGOWEJ Zakład Gospodarki Komunalnej | Projektował | <i>mgr inż. Piotr Tomaszewicz</i> upr. 8488/UW Nr ew. DOŚ/IS/4784/01 | 28.01.16r | |
| Skala 1:20 | Adres: <i>Mietków, ul. Ogrodowa</i> <i>Działka Nr 70 dr</i> | Opracował | <i>Stanisław Ziółkowski</i> | | |
| Nazwa rysunku: WŁĄCZENIE RUROCIĄGU DO SIECI Z TRÓJNIKA \varnothing 100/100 | | | | Nr rysunku: 4 | |



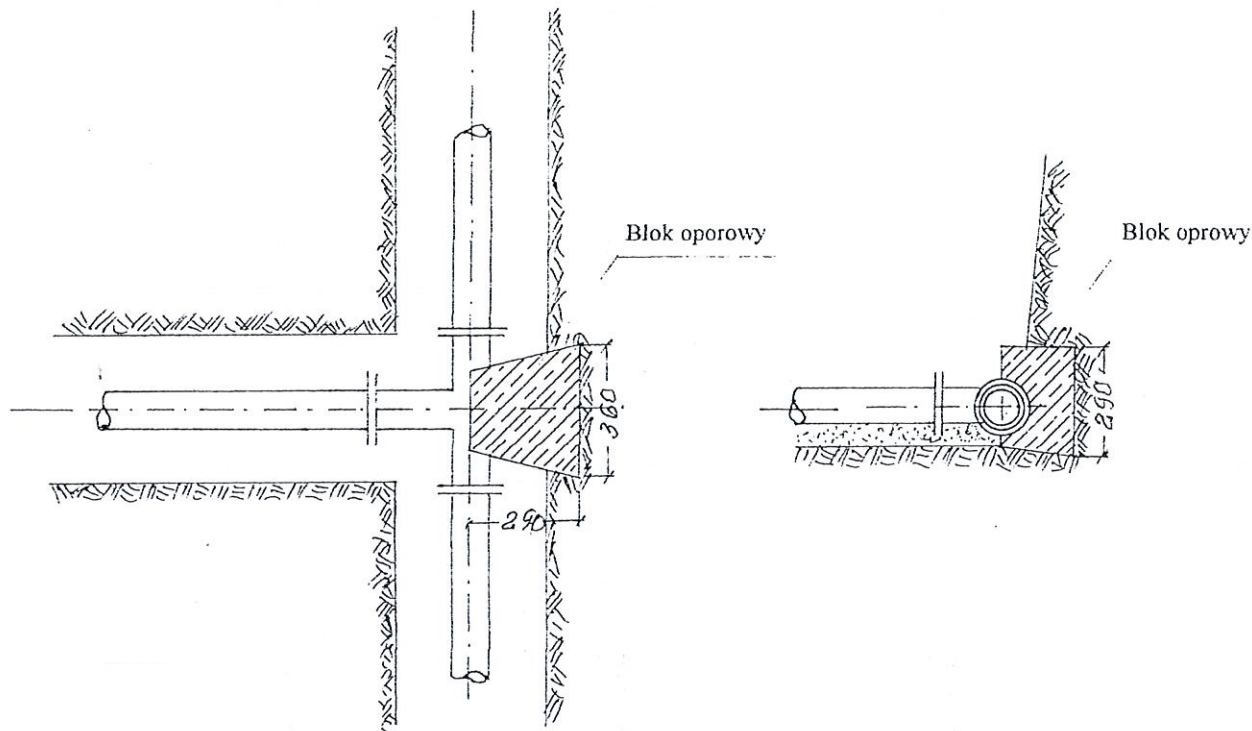
| Lp | Wyszczególnienie | Jednostka | Ilość | Materiał | Norma lub katalog |
|----|---|-----------|-------|------------|-------------------|
| 1 | Trójnik kołnierzowy \varnothing 100/100 | szt | 1 | żel | SWW 0614 - 222 |
| 2 | Zasuwa f 002 \varnothing 100 mm | szt | 1 | żel | SWW 0615 - 112 |
| 3 | Krzyżtałka Fw \varnothing 100 mm | szt | 3 | żel | SWW 0614 - 224 |
| 4 | Dwuzłączka PCW \varnothing 110 mm | szt | 3 | PCW | PCW 1363 - 121 |
| 5 | Blok oporowy | szt | 1 | Beton B 15 | BN - 81/192205 |

| | | | | | |
|--|---|-------------|---|------------|----------|
| Zlecenie z 20.07.15r | Stadium: PROJEKT BUDOWLANY | Wykonawcy | Imię i Nazwisko | Data | Podpis |
| Rok 2016 | Objekt: BUDOWA SIECI WODOCIĄGOWEJ <i>Zakład Gospodarki Komunalnej</i> | Projektował | <i>mgr inż. Piotr Tomaszewicz</i> <i>upr.8488/UW Nr ew. DOŚ/IS/4784/01</i> | 28.01.16r | |
| Skala 1: 20 | Adres: <i>Mietków, ul. Ogrodowa</i> <i>Działka Nr 70 dr</i> | Opracował | <i>Stanisław Ziółkowski</i> | | |
| Nazwa rysunku: SCHEMAT PODŁĄCZENIA DO ISTNIEJĄCEJ SIECI PEHD \varnothing 110 | | | | Nr rysunku | 5 |

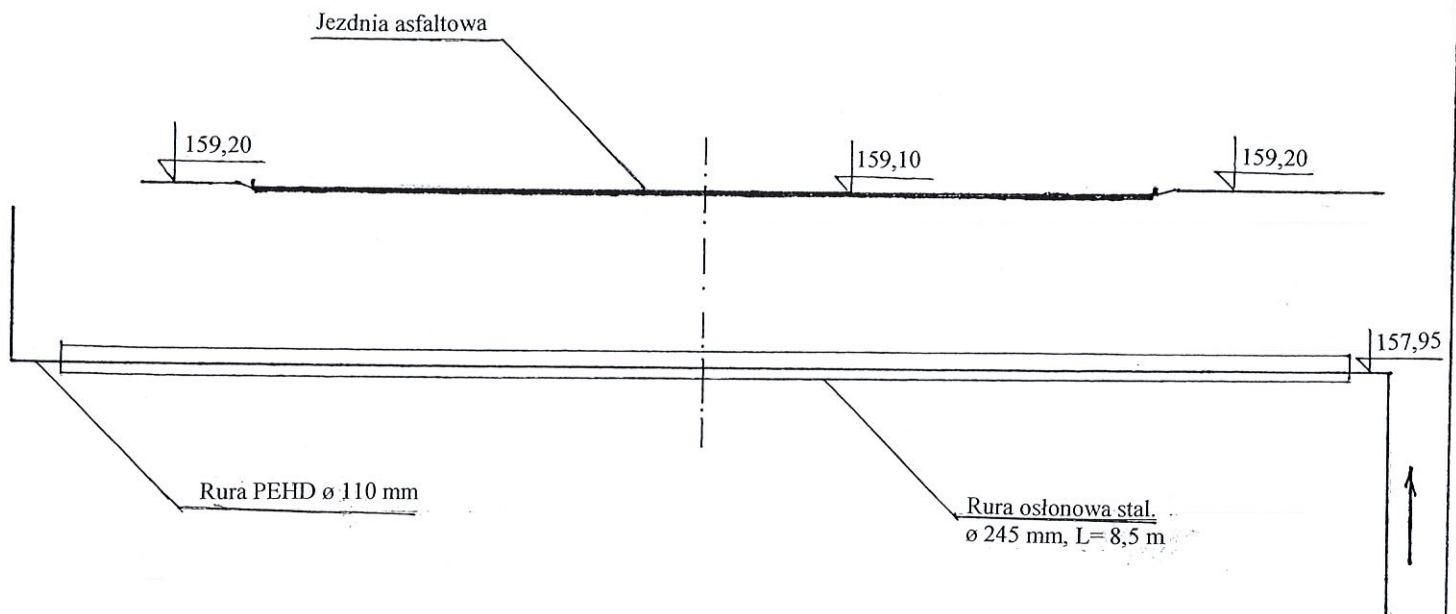


| Lp | Wyszczególnienie | Jednostka | Ilość | Materiał | Norma lub katalog |
|----|---|-----------|-------|------------|-------------------|
| 1 | Zwężka kołnierzowa \varnothing 100/80 | szt | 1 | żel | SWW 0614 – 225 |
| 2 | Krzałtka Fw \varnothing 100 mm | szt | 1 | żel | SWW 0614 – 224 |
| 3 | Krzałtka Fw \varnothing 80 mm | szt | 1 | żel | SWW 0614 – 224 |
| 4 | Kolano jednokielichowe PCW \varnothing 80 | szt | 1 | PCW | PCW 1363 – 121 |
| 5 | Dwuzłączka PCW \varnothing 90 mm | szt | 1 | PCW | PCW 1363 – 121 |
| 6 | Blok oporowy | szt | 1 | Beton B 15 | BN – 81/192205 |

| | | | | | |
|---|--|-------------|---|-------------|----------|
| Zlecenie z 20.07.15r | Stadium: PROJEKT BUDOWLANY | Wykonawcy | Imię i Nazwisko | Data | Podpis |
| Rok 2016 | Obiekt: BUDOWA SIECI WODOCIĄGOWEJ Zakład Gospodarki Komunalnej | Projektował | <i>mgr inż. Piotr Tomaszewicz</i> upr. 8488/UW Nr ew. DOŚ/IS/4784/01 | 28.01.16r | |
| Skala | Adres: <i>Mietków, ul. Ogrodowa</i> <i>Działka Nr 70 dr</i> | Opracował | <i>Stanisław Ziółkowski</i> | | |
| Nazwa rysunku: SCHEMAT POŁĄCZENIA RUROCIĄGU \varnothing 110 mm z \varnothing 80 mm | | | | Nr rysunku: | 6 |



| | | | | | |
|---|---|-------------|--|----------------------|--------|
| Zlecenie z 20.17.15r | Stadium: PROJEKT BUDOWLANY | Wykonawcy | Imię i Nazwisko | Data | Podpis |
| Rok 2016 | Obiekt: BUDOWA SIECI WODOCIĄGOWEJ <i>Zakład Gospodarki Komunalnej</i> | Projektował | <i>mgr inż. Piotr Tomaszewicz.</i> <i>upr 8488?UW Nr ew. DOŚ/IS47/84/01</i> | 28.01.16r | |
| Skala | Adres: <i>Mietków, ul. Ogrodowa</i> <i>Działka Nr 70 dr</i> | Opracował | <i>Stanisław Ziółkowski</i> | | |
| Nazwa rysunku: BLOK OPOROWY BETON B - 15 | | | | Nr rysunku: 7 | |



| | | | | | |
|--|---|-------------|---|-------------|----------|
| Zlecenie z 20.07.15 r | Stadium: PROJEKT BUDOWLANY | Wykonawcy | Imię i Nazwisko | Data | Podpis |
| Rok 2016 | Obiekt: BUDOWA SIECI WODOCIĄGOWEJ <i>Zakład Gospodarki Komunalnej</i> | Projektował | <i>mgr inż. Piotr Tomaszewicz</i> <i>UPR.8488/UW/Nr ew. DOS/IS/4784/01</i> | 28.01.16r | |
| Skala 1: 50 | Adres: <i>Mietków, ul. Ogrodowa</i> <i>Działka Nr 70</i> | Opracował | <i>Stanisław Ziółkowski</i> | | |
| Nazwa rysunku: PODWIERT POD DROGĄ POWIATOWĄ NR DZ. 70 | | | | Nr rysunku: | 8 |

