


<p>Nazwa zadania</p>	<p align="center">ZMIANA MIEJSCOWEGO PLANU ZAGOSPODAROWANIA PRZESTRZENNEGO GMINY MIETKÓW DLA OBSZARU POŁOŻONEGO W MIEJSCOWOŚCI MANIÓW MAŁY</p>	
<p>Etap zadania</p>	<p align="center">PROGNOZA ODDZIAŁYWANIA NA ŚRODOWISKO</p>	
<p>Lokalizacja zadania</p>	<p>Maniów Mały, gm. Mietków działki nr 464/1, 465/2, 465/3, 465/4, 465/5, 465/6, 465/7, 465/8, 465/9, 465/10, 472, 655/1 (część), 655/5 (część)</p>	
<p>Zleceniodawca</p>		<p>PMN Katarzyna Wiktorowska-Nowacka ul. Kazimierza Jagiellończyka 11a/16 50-240 Wrocław NIP 898-111-22-10 REGON 020821419</p>
<p>Wykonawca</p>	<p>Rzecznawca Kazimiera Nowacka Al. Powstańców Wielkopolskich 78d/9 64-920 Piła</p>	
<p>Autor</p>	<p>Kazimiera Nowacka</p>	
<p>Data</p>	<p>Październik 2021 / Styczeń 2022</p>	

Spis treści

1	OŚWIADCZENIE SPORZĄDZAJĄCEGO PROGNOZĘ.....	3
2	WPROWADZENIE	4
3	GŁÓWNE CELE PROJEKTU ORAZ JEGO ZAKRES	4
4	POWIĄZANIA PROJEKTU Z INNYMI DOKUMENTAMI.....	5
5	METODY ZASTOSOWANE PRZY SPORZĄDZANIU PROGNOZY.....	7
6	ANALIZA I OCENA STANU ŚRODOWISKA.....	7
7	PRZEWIDYWANE SKUTKI WPŁYWU USTALEŃ PLANU MIEJSCOWEGO NA ŚRODOWISKO.....	16
8	PRZEWIDYWANE METODY ANALIZY SKUTKÓW REALIZACJI ZAPISÓW PROJEKTU PLANU	19
9	ISTNIEJĄCE PROBLEMY OCHRONY ŚRODOWISKA ISTOTNE Z PUNKTU WIDZENIA PLANU, W SZCZEGÓLNOŚCI DOTYCZĄCE OBSZARÓW PODLEGAJĄCYCH OCHRONIE NA PODSTAWIE USTAWY Z DNIA 16 KWIETNIA 2004 R. O OCHRONIE PRZYRODY	20
10	CELE OCHRONY ŚRODOWISKA USTANOWIONE NA SZCZEBLU MIĘDZYNARODOWYM, WSPÓLNOTOWYM I KRAJOWYM, ISTOTNE Z PUNKTU WIDZENIA PROJEKTOWANEGO DOKUMENTU.....	20
11	OKREŚLENIE MOŻLIWEGO TRANSGRANICZNEGO ODDZIAŁYWANIA NA ŚRODOWISKO ZWIĄZANEGO Z REALIZACJĄ PROJEKTU PLANU	21
12	ROZWIĄZANIA MAJĄCE NA CELU ZAPOBIEGANIE, OGRANICZENIE LUB KOMPENSACJA PRZYRODNICZA NEGATYWNYCH ODDZIAŁYWAŃ USTALEŃ PROJEKTU PLANU NA ŚRODOWISKO PRZYRODNICZE, W TYM NA OBSZARY NATURA 2000	22
13	ANALIZA ROZWIĄZAŃ ALTERNATYWNYCH DO ROZWIĄZAŃ ZAPROPONOWANYCH W PROJEKCIE PLANU	22
14	POTENCJALNE ZMIANY ISTNIEJĄCEGO STANU ŚRODOWISKA W PRZYPADKU BRAKU REALIZACJI PROJEKTU PLANU	23
15	WNIOSKI KOŃCOWE.....	23
16	STRESZCZENIE W JĘZYKU NIESPECJALISTYCZNYM	23

1 OŚWIADCZENIE SPORZĄDZAJĄCEGO PROGNOZĘ

Oświadczenie o spełnieniu warunków §74a ust. 2 pkt 1 lit. c ustawy z dnia 3 października 2008r. o udostępnianiu informacji o środowisku i jego ochronie, udziale społeczeństwa w ochronie środowiska oraz o ocenach oddziaływania na środowisko.

Niniejszym oświadczam, że ukończyłam studia wyższe na kierunku związanym z kształceniem w obszarze nauk technicznych, z dziedziny nauk technicznych, z dyscypliny inżynierii środowiska.

Spełniam przy tym warunki wskazane w §74a ust. 2 pkt 1 lit. c ustawy z dnia 3 października 2008r. o udostępnianiu informacji o środowisku i jego ochronie, udziale społeczeństwa w ochronie środowiska oraz o ocenach oddziaływania na środowisko.

Jestem świadoma odpowiedzialności karnej za złożenie fałszywego oświadczenia.

Oświadczenie składa się na potrzeby wykonania niniejszej prognozy.

inż. Kazimiera Nowacka



*Al. Powstańców Wielkopolskich 78d/9
64-920 Piła*

2 WPROWADZENIE

Podstawą wykonania niniejszej Prognozy oddziaływania na środowisko projektu zmiany miejscowego planu zagospodarowania przestrzennego gminy Mietków dla obszaru położonego w miejscowości Maniów Mały są przepisy:

- art. 17 ust. 4 ustawy z dnia 27 marca 2003r. o planowaniu i zagospodarowaniu przestrzennym (j.t. Dz. U. z 2021r. poz. 741 ze zm.),
- art. 51 ust. 1 ustawy o udostępnianiu informacji o środowisku i jego ochronie, udziale społeczeństwa w ochronie środowiska oraz o ocenach oddziaływania na środowisko z dnia 3 października 2008 roku (t.j. Dz. U. z 2021r. poz. 247 ze zm.);
- uchwały nr XXI/145/2009 Rady Gminy Mietków z dnia 18 czerwca 2009r. w sprawie przystąpienia do sporządzenia zmiany miejscowego planu zagospodarowania przestrzennego gminy Mietków dla obszaru położonego w miejscowości Maniów Mały.

Obszar objęty prognozą obejmuje część obrębu Maniów Maniów Mały i zajmuje powierzchnię ok. 4,56ha.

Rysunek 1 – granice obszaru objętego planem - ortofotomapa



(źródło - <https://serwis.wrosip.pl>)

3 GŁÓWNE CELE PROJEKTU ORAZ JEGO ZAKRES

Zasadniczym celem jest określenie podstawowych źródeł oddziaływania oraz sposobów eliminacji lub ograniczenia ich skutków (bezpośrednich i pośrednich). Niniejsze opracowanie ma za zadanie wspierać proces decyzyjny oraz procedurę sporządzania planu. Ponadto ma ona na celu analizę potencjalnych skutków, zarówno pozytywnych jak i negatywnych, jakie mogą wystąpić w środowisku, w związku z realizacją zapisów sformułowanych w zmianie miejscowego planu zagospodarowania przestrzennego. Należy w tym miejscu zaznaczyć także, że przedmiotem analizy, w aspekcie oddziaływań negatywnych, jest nie tylko wskazanie możliwości ich wystąpienia, ale również sformułowanie zaleceń mających na celu ich ograniczenie bądź wręcz zapobieżenie im.

Zakres prognozy określa art. 51 ust. 2 i art. 52 ustawy z dnia 3 października 2008 roku o udostępnianiu informacji o środowisku i jego ochronie, udziale społeczeństwa w ochronie środowiska oraz o ocenach oddziaływania na środowisko. W związku z tym poniższa prognoza zawiera informacje o powiązaniach z innymi dokumentami, określa tereny o przewidywanym znaczącym oddziaływaniu realizacji zapisów planu oraz dokonuje oceny stanu środowiska na tych terenach. Zawiera również analizy i oceny przewidywanych oddziaływań ustaleń planu na środowisko, a w szczególności na różnorodność biologiczną, ludzi, zwierzęta, rośliny, wodę, powietrze, powierzchnie ziemi, krajobraz, klimat, zasoby naturalne, zabytki – z uwzględnieniem zależności między tymi elementami środowiska i między oddziaływaniami na te elementy. Ustala czy są to przewidywane znaczące oddziaływania, w tym oddziaływania bezpośrednie, pośrednie, wtórne, skumulowane, krótkoterminowe, średnioterminowe i długoterminowe, stałe i chwilowe oraz pozytywne i negatywne

Zakres i stopień szczegółowych informacji wymaganych w prognozie oddziaływania na środowisko sporządzanej na potrzeby zmiany miejscowego planu zagospodarowania przestrzennego został uzgodniony pismami nr:

- ZNS-MR-691-59/21 Państwowego Powiatowego Inspektora Sanitarnego we Wrocławiu,
- WSI.411.373.2021.HL Regionalnego Dyrektora Ochrony Środowiska we Wrocławiu.

4 POWIĄZANIA PROJEKTU Z INNYMI DOKUMENTAMI

Podstawowym dokumentem wymagającym uwzględnienia przy sporządzeniu zmiany miejscowego planu zagospodarowania przestrzennego jest Studium uwarunkowań i kierunków zagospodarowania przestrzennego gminy Mietków zostało podjęte przez Radę Gminy Mietków uchwałą nr X/73/2015 w dniu 15 października 2015r. i zmienione uchwałą nr XXV/165/2020 w dniu 15 grudnia 2020r. Dokument ten określa politykę przestrzennego zagospodarowania gminy.

Dokument ten wyodrębnił w strukturze funkcjonalno-przestrzennej jednostkę „Zbiornik Mietkowski i miejscowości Borzygniew, Damanice, Chwałów, Maniów Mały”. W jednostce tej preferowanymi funkcjami są: obsługa turystyki, usługi, mieszkalnictwo, rolnictwo, eksploatacja kruszyw i przemysł. Dla Maniowa Małego wskazano ponadto zabudowę mieszkaniową, usługi towarzyszące, zabudowę lotniskową.

Wyznaczone zostały kategorie przeznaczenia terenów. Obszar opracowania znajduje się w „terenach zabudowy mieszkaniowej z usługami towarzyszącymi (symbol M). Zgodnie z zapisami studium przez zabudowę mieszkaniową rozumie się zabudowę mieszkaniową jednorodziną i wielorodzinną oraz zabudowę zagrodową.

Podkreślone w powyższym odnoszą się do zmiany planu miejscowego. W przedmiotowej zmianie planu dążyć się będzie do wyznaczenia zabudowy zagrodowej oraz elementów komunikacji.

Poniżej cały fragment studium odnoszący się do terenu M.

Tereny zabudowy mieszkaniowej z towarzyszącymi usługami - symbol M

Tereny te obejmują zabudowę mieszkaniową (jednorodziną, wielorodzinną oraz zabudowę zagrodową) wraz z usługami towarzyszącymi, zielenią, wodami powierzchniowymi, drogami, ścieżkami rowerowymi i parkingami oraz infrastrukturą techniczną.

Dla potrzeb zabudowy na terenach M dopuszcza się pozyskiwanie energii ze źródeł odnawialnych o mocy nieprzekraczającej 100 kW, z wyłączeniem elektrowni wiatrowych. Ze względu na liczne trasy przelotów ptaków i Obszar Specjalnej Ochrony ptaków Zbiornik Mietkowski PLB020004, w urządzeniach fotowoltaicznych należy stosować panele charakteryzujące się wysoką absorpcją promieni słonecznych, aby ograniczyć powstanie refleksów świetlnych, w celu zminimalizowania oddziaływań na awifaunę.

Udział poszczególnych typów zabudowy na obszarze przeznaczonym pod zabudowę mieszkaniową winien zostać ustalony w planie miejscowym.

Parametry i wskaźniki zabudowy:

- 1) minimalne wielkości działek dla planowanej zabudowy mieszkaniowej:
 - a) jednorodzinnej wolno stojącej - 800 m², a na terenie Parku Krajobrazowego „Dolina Bystrzycy” – 1200 m²,
 - b) jednorodzinnej bliźniaczej - 450 m², a na terenie Parku Krajobrazowego „Dolina Bystrzycy” – 1200 m²,
 - c) jednorodzinnej szeregowej - 250 m²,
 - d) zagrodowej – 1000 m²,
- 2) forma dachów:
 - a) zakazuje się stosowania dachów o mijających się kalenicach,
 - b) w przypadku posadowienia budynków w skarpach częściowo pod powierzchnią ziemi dopuszcza się stosowanie dachów zielonych,
- 3) maksymalna wysokość zabudowy od poziomu terenu do najwyższej krawędzi dachu:
 - a) domów jednorodzinnych i budynków w zabudowie zagrodowej – 10 m,
 - b) budynków wielorodzinnych – 12 m,

- 4) co najmniej 30% działki budowlanej należy przeznaczyć na powierzchnię biologicznie czynną, a na terenie Parku Krajobrazowego „Dolina Bystrzycy”, z wyjątkiem obszarów historycznie ukształtowanej zabudowy oraz z wyjątkiem obszarów, dla których miejscowe plany zagospodarowania przestrzennego obowiązujące przed wejściem w życie niniejszego studium określiły inne wymagania – co najmniej 70%,
- 5) wskaźniki miejsc postojowych:
 - a) minimum 2 miejsca parkingowe wliczając w to garaż na 1 dom jednorodzinny;
 - b) minimum 1 miejsce parkingowe na 1 mieszkanie w zabudowie wielorodzinnej,
 - c) dla usług towarzyszących:
 - dla gastronomii minimum 20 miejsc/100 miejsc konsumpcyjnych lub 1 miejsce postojowe na 10 m² sali konsumpcyjnej,
 - dla przychodni zdrowia minimum 10 miejsc postojowych/1000 m² powierzchni użytkowej lub 1 miejsce postojowe /1 gabinet lekarski,
 - dla szkół minimum 30 miejsc postojowych /100 zatrudnionych,
 - dla obiektów sportu i rekreacji minimum 5 miejsc postojowych/100 użytkowników jednocześnie,
 - dla hoteli i pensjonatów minimum 35 miejsc postojowych/100 łóżek lub 1 miejsce postojowe/1 pokój,
 - dla kościołów minimum 10 miejsc postojowych / 100 użytkowników jednocześnie,
 - dla pozostałych usług minimum 1 miejsce parkingowe na każde 50 m² powierzchni użytkowej usług lub na 3 zatrudnionych,
- 6) minimalna odległość nowej zabudowy od granicy lasu – 20 m.

Na terenach przylegających do terenów kolejowych dopuszcza się lokalizację urządzeń infrastruktury kolejowej, a także lokalizację przystanków i stacji kolejowych.

Na terenach przylegających do dróg i linii kolejowej dopuszcza się lokalizację ekranów akustycznych.

Uwzględnić zielen izolacyjną od planowanych ważniejszych dróg i linii kolejowej.

Na potrzeby planu oraz poniższej prognozy wykorzystano Opracowanie ekofizjograficzne do projektu zmiany miejscowego planu zagospodarowania przestrzennego dla obszaru położonego w miejscowości Maniów Mały (Rzeczoznawca Kazimiera Nowacka, 2021r.). W tym opracowaniu dokonano między innymi:

- określenia uwarunkowań przyrodniczych analizowanego terenu,
- określenia stanu środowiska analizowanego terenu,
- oceny możliwości występowania potencjalnych i rzeczywistych konfliktów przestrzennych,
- oceny przydatności środowiska do realizacji funkcji przyrodniczych oraz funkcji społeczno – gospodarczych.

W podsumowaniu opracowania ekofizjograficznego wskazano, że uwzględniając uwarunkowania formalno – prawne, tj. zgodność zmiany planu ze studium uwarunkowań i kierunków zagospodarowania przestrzennego gminy Mietków oraz fakt istnienia zapotrzebowania na nowe tereny mieszkaniowe, a z drugiej strony potrzeba ochrony obszarów cennych przyrodniczo i kulturowo, można stwierdzić, iż wszelki rozwój funkcji, jest możliwy. Powinien jednak przebiegać z niską intensywnością i w racjonalnych proporcjach, z zachowaniem dużego wskaźnika powierzchni biologicznie czynnej a w tym z dużą ilością terenów zielonych (zielen średnia i wysoka).

Wskazano również, że w celu minimalizacji zagrożeń związanych z wprowadzeniem ustaleń projektowanej zmiany planu należy:

- zmierzać do tego, aby potencjalna działalność na terenie zainwestowania nie powodowała ponadnormatywnego obciążenia środowiska naturalnego zarówno na nieruchomości do której inwestor ma tytuł prawny jak i poza nią,
- uwzględnić tereny cenne kulturowo poprzez wprowadzenie strefy ochrony archeologicznej,
- zakazać umieszczania tablic reklamowych w przestrzeni publicznej (w chwili obecnej w zapisach planów miejscowych nie można stosować takich zapisów, jest to zarezerwowane dla innych aktów prawa miejscowego),
- ograniczyć emisję gazów i pyłów z indywidualnych systemów grzewczych poprzez stosowanie urządzeń o wysokiej sprawności grzewczych i niskim stopniu emisji zanieczyszczeń,
- dopuścić zaopatrzenie w energię ciepłą przy wykorzystaniu paliw ekologicznych,

- uregulować gospodarkę ściekową, ciepłą, gazową, gospodarkę odpadami zgodnie z obowiązującymi przepisami odrębnymi i normami, szczególnie zaopatrzyć teren opracowania w sieci kanalizacyjne i gazowe,
- uwzględnić aspekty ochrony wód podziemnych i powierzchniowych przed zanieczyszczeniami poprzez odpowiednie rozwiązania gospodarki wodnej, ściekowej oraz gospodarki odpadami,
- uwzględnić ewentualną (nie zinwentaryzowaną) sieć drenarską,
- uwzględnić wszelkie strefy uciążliwości, w tym od istniejących sieci oraz dróg,
- stosować środki ochrony przed negatywnym oddziaływaniem ruchu drogowego.

5 METODY ZASTOSOWANE PRZY SPORZĄDZANIU PROGNOZY

Niniejsza prognoza zawiera analizę i ocenę stanu obecnego środowiska, perspektywy i możliwości zmiany tego stanu, oraz identyfikację działań zmierzających do poprawy stanu istniejącego.

W ramach strategicznej oceny oddziaływania na środowisko równoległe z pracami projektowymi nad zmianą planu sporządzano prognozę oddziaływania na środowisko. Przy opracowywaniu dokumentu oparto się na literaturze fachowej, aktach prawnych a także wniosków wynikających z analizy dokumentu podstawowego (zmiany planu miejscowego) oraz uwarunkowań środowiskowych występujących na danym obszarze. W opracowaniu przyjęto metodę polegającą na podzieleniu obszaru objętego planem na jednostki o różnym stopniu wpływu ustaleń planu na środowisko.

Podstawową metodą zastosowaną w opracowaniu jest analiza zapisów zmiany planu i opis prognozowanych oddziaływań na poszczególne komponenty środowiska (na różnorodność biologiczną, ludzi, zwierzęta, rośliny, wodę, powietrze, powierzchnie ziemi, krajobraz, klimat, zasoby naturalne, zabytki).

W opracowaniu przeanalizowano i oceniono przewidywane pozytywne i negatywne oddziaływania w różnych aspektach:

- bezpośrednie – będące oczywistą konsekwencją konkretnego zapisu,
- pośrednie – nie będące celem zapisu, ale stanowiące jego skutek,
- wtórne – będące następstwem odsuniętym w czasie realizacji innych zapisów,
- skumulowane – zsumowane zjawiska spowodowane różnymi zapisami,
- krótkoterminowe – występujące w czasie realizacji zadań wynikających z zapisów planu i ustępujące w niedługim czasie po zakończeniu ich realizacji, lub wynikające z przeznaczenia terenu na którym jego funkcja jest realizowana przez krótki okres czasu, w dużych odstępach czasowych np. obszary organizacji imprez masowych,
- średnioterminowe – ustępujące po realizacji wszystkich elementów koniecznych do ich ustania,
- długoterminowe – ich okres występowania utrzymuje się wiele lat po zakończeniu realizacji zapisów planu,
- stałe – utrzymujące się na zawsze po realizacji zapisów planu,
- chwilowe – utrzymujące się w bardzo krótkim czasie przy sprzyjających tym zjawiskom działaniach.

Poniższa prognoza składa się z trzech części:

- tekstowej,
- graficznej – rysunek w skali 1 : 2 000.

6 ANALIZA I OCENA STANU ŚRODOWISKA

6.1 Uwarunkowania przyrodnicze i antropogeniczne

6.1.1 Położenie geograficzne – administracyjne

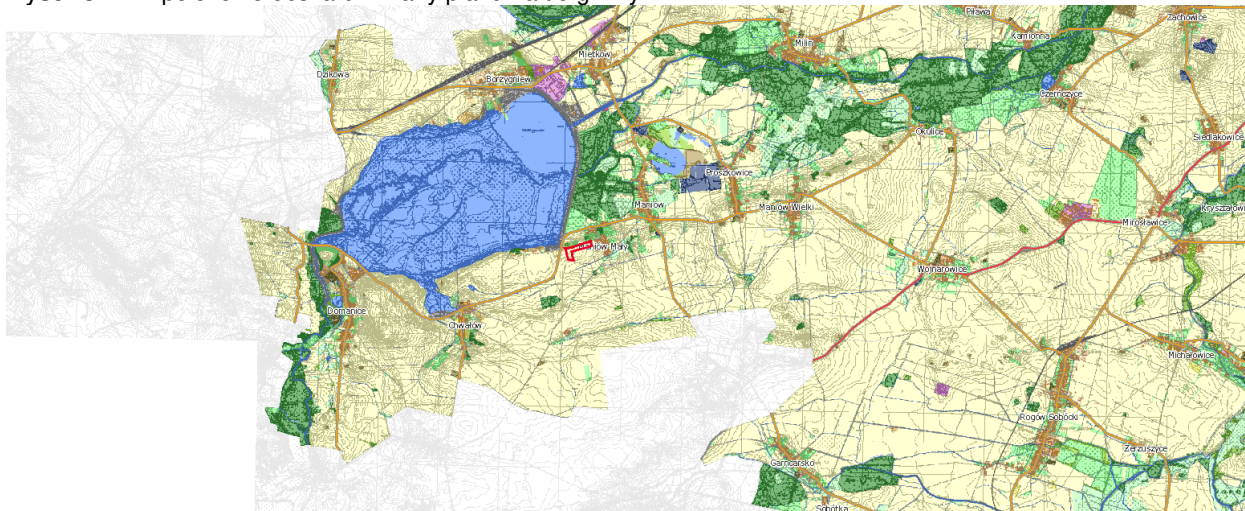
Gmina leży w środkowej części województwa dolnośląskiego, w powiecie wrocławskim, po południowo wschodniej stronie miasta Wrocław (około 13,8km od jego granic). Od północy graniczy z gminą Kostomłoty (powiat średzki), od północnego wschodu z gminą Kąty Wrocławskie (powiat wrocławski), od południowego - wschodu z gminą Sobótka (powiat wrocławski), od południa z gminą Marcinowice (powiat świdnicki) i od zachodu z gminą Żarów (powiat świdnicki).

Według systemu regionalizacji fizycznogeograficznej w układzie dziesiętnym [Kondracki J.] obszar objęty projektem zmiany planu należy do:

- megaregionu: Pozaalpejska Europa Środkowa (3),

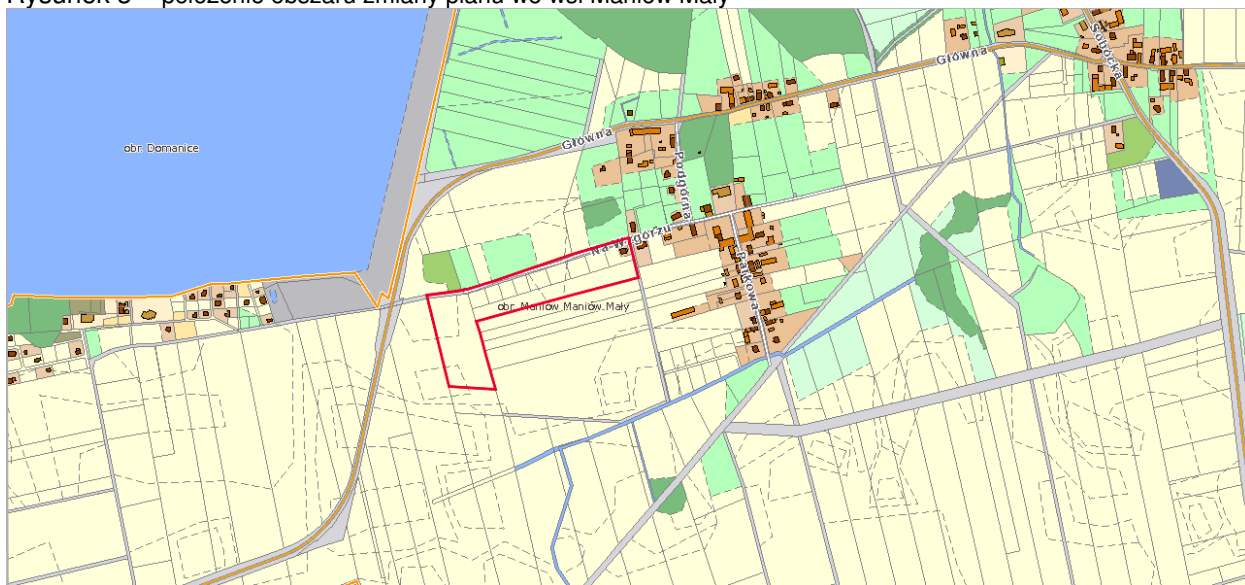
- prowincji: Niż Środkowoeuropejski (31),
- podprowincji: Niziny Środkowopolskie (318),
- makroregion: Nizina Śląska (318.5),
- mezoregion: Równina Wrocławska (318.53),
- mikroregion: Równina Kańska (318.532).

Rysunek 2 – położenie obszaru zmiany planu na tle gminy



(źródło - <https://serwis.wrosip.pl>)

Rysunek 3 – położenie obszaru zmiany planu we wsi Maniów Mały



(źródło - <https://serwis.wrosip.pl>)

Rysunek4 – fotografie z wizji terenowej





(źródło - opracowanie własne)

6.1.2 Budowa geologiczna i surowce naturalne

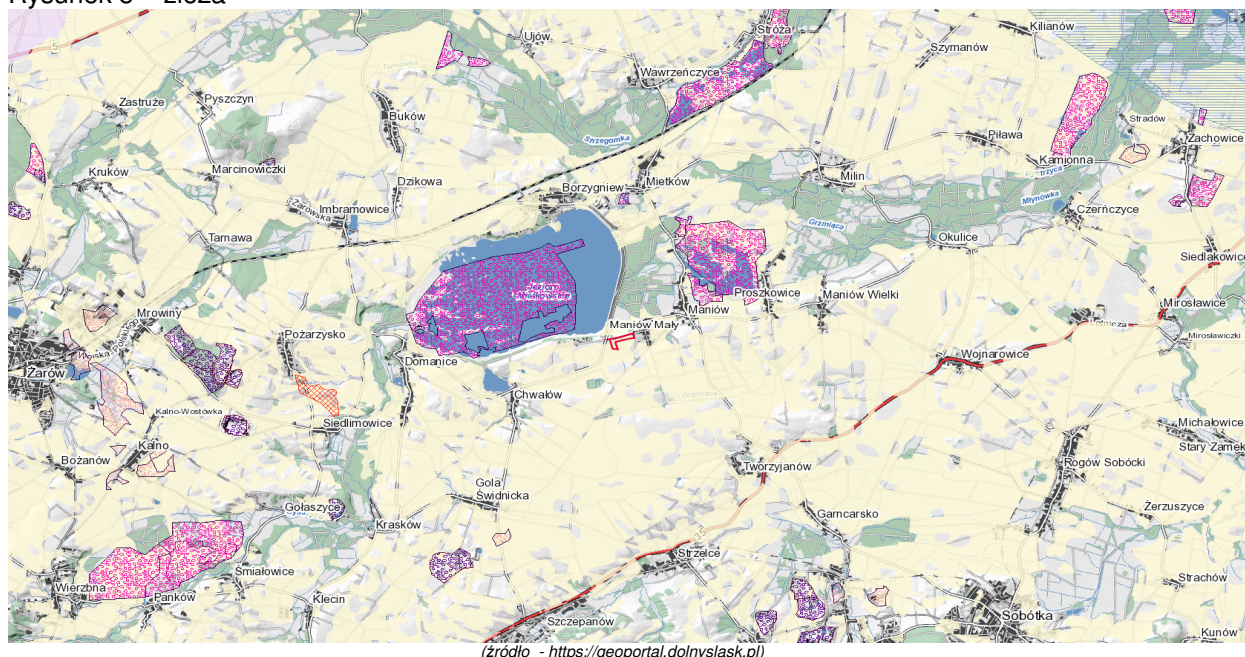
Pod względem tektonicznym przedmiotowy obszar położony jest w zasięgu dużej jednostki strukturalnej bloku przedsudeckiego. Stwierdzono tu utwory proterozoiczne i staropaleozoiczne, tj. amfibolity, paragnejsy, łupki kwarcowo-skalniowe, fyllity, łupki serycytowo-kwarcowe i szarogłazowe, łupki zieleńcowe. Na nich zalegają łupki serycytowe, kwarcyty, metałupki ilaste i krzemionkowe zawierające intruzje granitoidów, które tworzą masyw granitowy Strzegom—Sobótka sięgający aż do miejscowości Maniów Mały. Starsze podłoże przykrywają osady trzeciorzędowe różnej miąższości, nieciągłe. Wychodnie trzeciorzędu (miocen górny) w postaci ilów i mułków stwierdzono m.in. pomiędzy Maniowem

a Maniowem Małym. Piaski i żwiry odsłaniają się spod utworów czwartorzędowych i plioceńskich. Powierzchnię trzeciorzędową przykrywają utwory czwartorzędu. Są to utwory pochodzenia lodowcowego. Znaczną powierzchnię zajmują piaski i żwiry wodnolodowcowe odsłaniające się na powierzchni m.in. w rejonie Maniowa Małego. W wyniku działalności lodowcowej powstała gruba warstwa gliny zwałowanej. Większe płyty gliny zwałowanej występują na powierzchni m.in. na południe od Maniowa Małego i na południe od Maniowa i Proszkowic.

Gmina Mietków jest bogata w zasoby surowców naturalnych, tj: piaski, żwiry i pospółki. Związane są one z osadami wypełniającymi dolinę rzeczną Bystrzycy.

W obszarze objętym zmianą planu i w jego bezpośrednim sąsiedztwie nie występują pokłady surowców naturalnych. Najbliższe złoża występują na wschód od miejscowości Maniów oraz w obrębie Zbiornika Mietkowskiego.

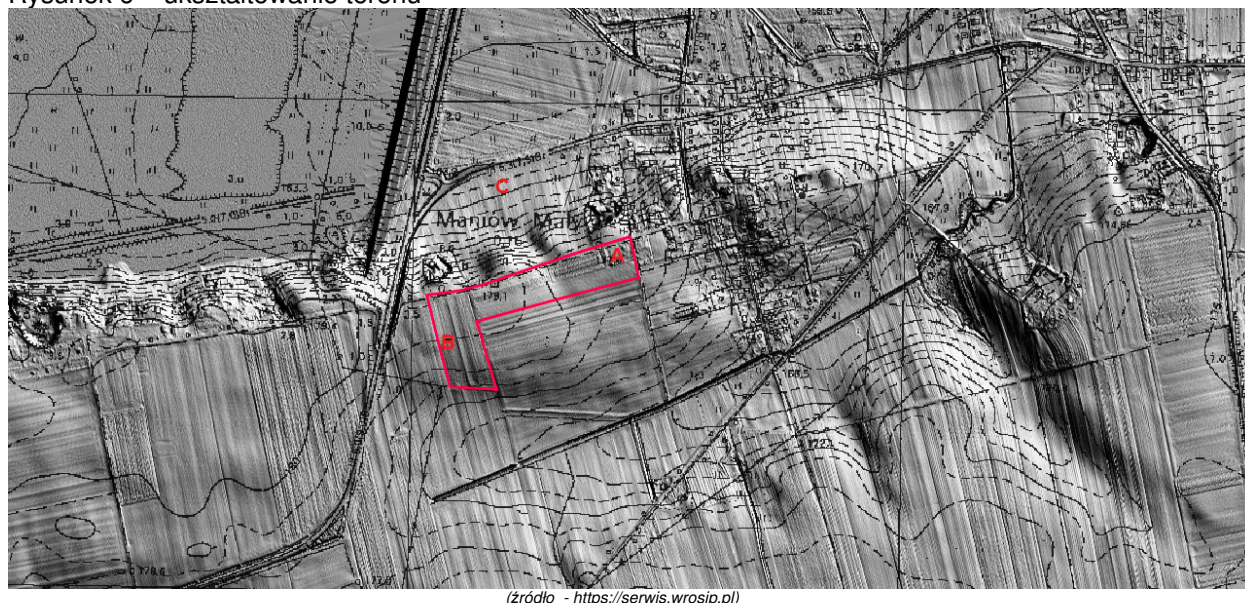
Rysunek 5 – złoża



6.1.3 Rzeźba terenu

Charakterystyczne dla gminy Mietków jest położenie w zasięgu dwóch mezoregionów: Równiny Wrocławskiej i Równiny Świdnickiej.

Rysunek 6 – ukształtowanie terenu



Obszar opracowania leży w zasięgu Równiny Wrocławskiej, charakteryzującej się równinnym ukształtowaniem terenu, z nielicznymi pofałdowaniami i wzniesieniami. Teren gminy tworzy wysoczyzna morenowa stadiu maksymalnego zlodowacenia środkowopolskiego oraz formy pochodzenia fluwioglacjalnego. W krajobrazie zaznacza się dolina rzeki Bystrzycy i Strzegomki.

Pod względem fizjograficznym część gminy Mietków z miejscowością Maniów Mały leży w obrębie Równiny Wrocławskiej. Obszar jej morfologicznie jest słabo zróżnicowany. Tworzy ją wysoczyzna morenowa z okresu stadiu maksymalnego zlodowacenia środkowopolskiego. Krajobraz moreny dennej w niewielkim stopniu przemodelowany został przez procesy peryglacjalne i fluwioglacjalne.

Wysokość terenu objętego opracowaniem waha się od 176,9 (punkt A) do 179,3m.n.p.m. (punkt B). Teren nieznacznie unosi się w kierunku zachodnim, wzdłuż ulicy Na Wzgórzu. W bezpośrednim sąsiedztwie, w kierunku północnym, teren znacznie obniża się do wysokości 163,2 m.n.p.m. (punkt C).

6.1.4 Warunki klimatyczne

Gmina Mietków położona jest w strefie klimatu umiarkowanego. Jej obszar zaliczany jest do regionu śląsko-wielkopolskiego Region znajduje się pod wpływem ścierających się mas powietrza oceanicznego i kontynentalnego. Charakteryzuje się on bardzo łagodnymi warunkami termicznymi i długim okresem wegetacyjnym (220 - 230 dni), co sprzyja rolnictwu. Średnia temperatura w roku wynosi około 8,5°C. Średnia temperatura najcieplejszego miesiąca (lipca) wynosi około 18°C, natomiast najzimniejszego miesiąca (stycznia) około -15°C. Czas trwania zimy określa się na 60 dni, a lata na 90dni. Średnia roczna suma opadów wynosi od około 560mm do 660mm, maksimum opadów przypada na lipiec, sierpień, a minimum na styczeń -marzec. Średnia wilgotność powietrza wynosi od 74% do 86%. Średnia maksymalna grubość pokrywy śnieżnej wynosi do 50cm, a średnia roczna liczba dni z pokrywą śnieżną stanowi do 50 dni. Średnia liczba dni z burzami atmosferycznymi (od kwietnia do października) wynosi do 20 dni. W okresie od września do marca średnio ponad 50 dni jest mglistych, a najczęstsze występowanie mgieł odnotowuje się w październiku. Średnia liczba dni z rosą (od kwietnia do października) stanowi od 100 do 120 dni, nasilenie zjawiska odnotowuje się w sierpniu i wrześniu. Dominują wiatry z kierunku zachodniego (17-20%), drugorzędny kierunek to południowo - zachodni (16-20%). Średnia roczna prędkość wiatru wynosi od około 3m/s do 3,5m/s. Frekwencja cisz atmosferycznych wynosi od około 10% do 15%. Poszczególne parametry klimatyczne wykazują znaczną wieloletnią zmienność z roku na rok. Te wahania wynikają z mieszania się na obszarze gminy klimatu oceanicznego z kontynentalnym. Zaobserwowane w ostatnich latach wzrost średnich temperatur okresu zimowego, zanik przejściowych pór roku, zmniejszenie się opadów i gwałtowniejszy przebieg zjawisk meteorologicznych są skutkami ocieplenia klimatu.

6.1.5 Stan powietrza

Stan zanieczyszczenia powietrza jest jednym z najbardziej zmiennych stanów środowiska. W znaczącym stopniu zależy od wielkości chwilowych emisji ze źródeł zlokalizowanych na terenie gminy oraz od wielkości transgranicznej migracji zanieczyszczeń.

Na stan higieny atmosfery na opracowywanym terenie wpływ mają lokalne gospodarstwa domowe ogrzewane w indywidualnych systemach grzewczych. Są to tzw. emitory powierzchniowe. Ogrzewanie węglem większości gospodarstw domowych powoduje lokalne zanieczyszczenie powietrza w wyniku emisji niskiej, tj. stosowania przez mieszkańców do ogrzewania paliw o wysokiej zawartości związków węgla, siarki i azotu. Tego rodzaju uciążliwości nasilają się w sezonie grzewczym i nie ma znaczącego wpływu na jakość powietrza z uwagi na dość rozproszony charakter zabudowy i przewietrzanie terenu.

Problemem, którego nie należy pomijać, jest emisja ze środków transportu spowodowana stale zwiększającą się liczbą samochodów. Ciągi komunikacyjne są to tzw. emitory liniowe. Zanieczyszczenia środowiska powstają w wyniku emitowania, przez pojazdy, gazów spalinowych oraz pyłów przy ścieraniu opon, hamulców i nawierzchni dróg. Do związków chemicznych, które dostając się do atmosfery wpływają szkodliwie na organizmy ludzkie i zwierzęce oraz pośrednio na skażenie gleby i roślin należą głównie tlenki węgla, tlenki azotu, węglowodory, tlenki siarki, dwutlenek węgla, związki azotu. W rejonie opracowania znajdują się dwie drogi gminne o rolniczym charakterze. Dlatego natężenie ruchu jest tam znikome. Nieopodal, ok. 70m, przebiega droga powiatowa nr 1997D o średnim natężeniu ruchu. W odległości jednego kilometra na wschód od granic opracowania przebiega droga powiatowa nr 2075D również o średnim natężeniu ruchu.

6.1.6 Klimat akustyczny

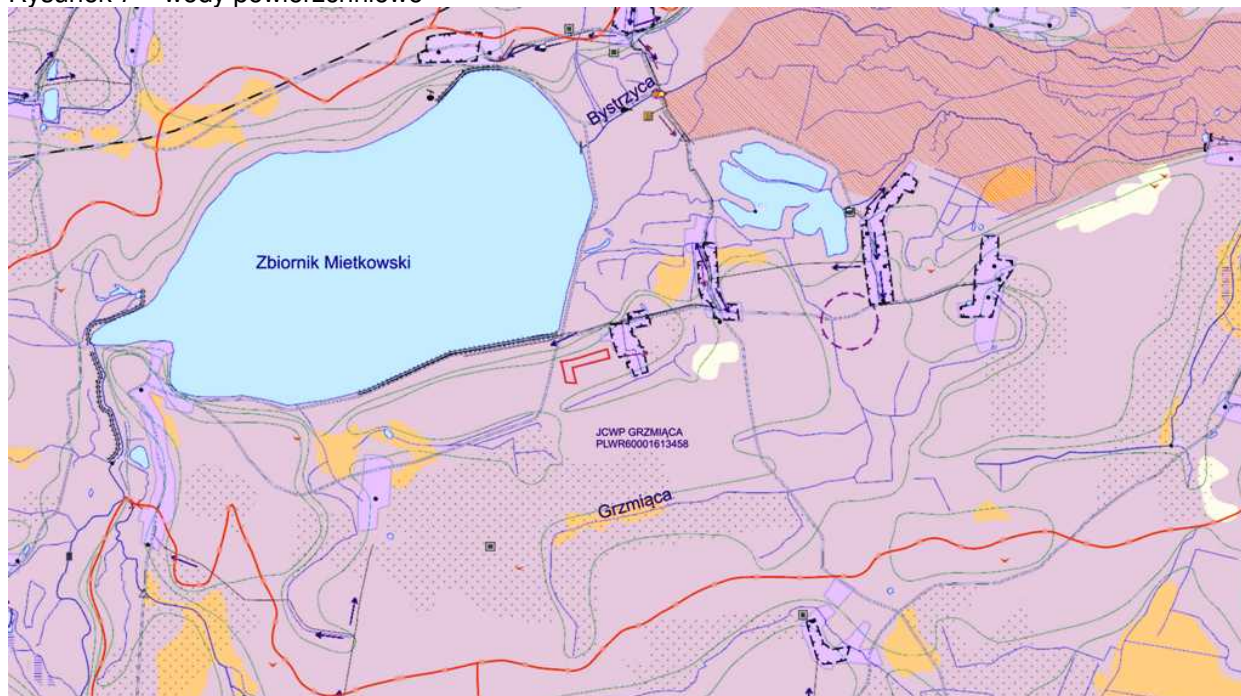
Głównym źródłem hałasu kształtującym klimat akustyczny na terenie gminy są pojazdy samochodowe. Hałas generowany w związku z ruchem samochodowym jest przyczyną ponadnormatywnego oddziaływania na środowisko akustyczne. Dotyczy to przede wszystkim dróg o natężeniu ruchu przekraczającym 1000 pojazdów/dobę. W okolicy obszaru opracowania przebiegają dwie drogi powiatowe nr 1997D i 2075D generujące hałas, co prowadzi do obniżenia jakości życia mieszkańców znajdujących się w zasięgu jego oddziaływania. Na stopień uciążliwości hałasu wpływ ma słaba jakość nawierzchni dróg, nie zadawalający stan techniczny pojazdów oraz zwiększająca się intensywność ruchu pojazdów, przy niedostatecznej jego płynności.

6.1.7 Wody powierzchniowe i podziemne

6.1.7.1 Wody powierzchniowe

Teren gminy należy w całości do lewobrzeżnego dorzecza rzeki Odry. Grunty pod wodami zajmują ok. 11,6% powierzchni gminy, na co składają się naturalne i sztuczne ciek wodne, w tym rzeka Bystrzyca i rzeka Strzegomka, duży zaporowy Zbiornik Mietkowski oraz liczne inne pomniejsze zbiorniki, w tym Zbiornik Proszowicki i Zbiornik Wawrzeńczyce-Stróża. Sieć hydrograficzna jest w znacznej części ukształtowana sztucznie. Obszar opracowania leży w jednolitych częściach wód powierzchniowych JCWP Grzmiąca (kod - PLRW60001613458).

Rysunek 7 – wody powierzchniowe



(źródło - <https://geoportal.dolnyslask.pl>)

Najbliższy obszarowi opracowania jest Zbiornik Mietkowski, którego brzegi znajdują się ok. 130m w kierunku północno-zachodnim. Zbiornik jest bardzo dobrze widzialny z obszaru opracowania. Po południowej stronie od obszaru opracowania (ok. 150m) przepływa ciek wodny (rów melioracyjny), który odprowadza wodę w kierunku wschodnim i dalej w kierunku północnym do Zbiornika Proszowickiego. Dalej w kierunku południowym, ok. 1,3km przepływa ciek Grzmiąca, wpadająca do rzeki Bystrzycy. Około 2km na północ od obszaru opracowania przepływa rzeka Bystrzyca.

6.1.7.2 Wody podziemne

W granicach administracyjnych gminy nie występują główne zbiorniki wód podziemnych. Pod względem hydrogeologicznym część Gminy Mietków z obszarem opracowania położona jest w Regionie Przedsuddeckim, Podregionie Średzko-Otmuchowskim. Poziomy wodonośne występują w utworach trzeciorzędowych i czwartorzędowych. Główny poziom wodonośny występuje zwykle w utworach trzeciorzędu, rzadziej czwartorzędu. W trzeciorzędzie główny poziom wodonośny to 2-4 warstw wodonośnych w piaszczysto-zwirowych przewarstwieniach ilów. Warstwy mają nieciągły charakter, występują na głębokościach od 10m do ok. 150m. Natomiast w czwartorzędzie użytkowy poziom

wodonośny występuje na głębokości od 10m do 30m. Dotyczy to głównie dolin rzecznych i ich dopływów.

6.1.7.3 Zagrożenie powodziowe

Obszar opracowania nie jest zagrożony powodzią.

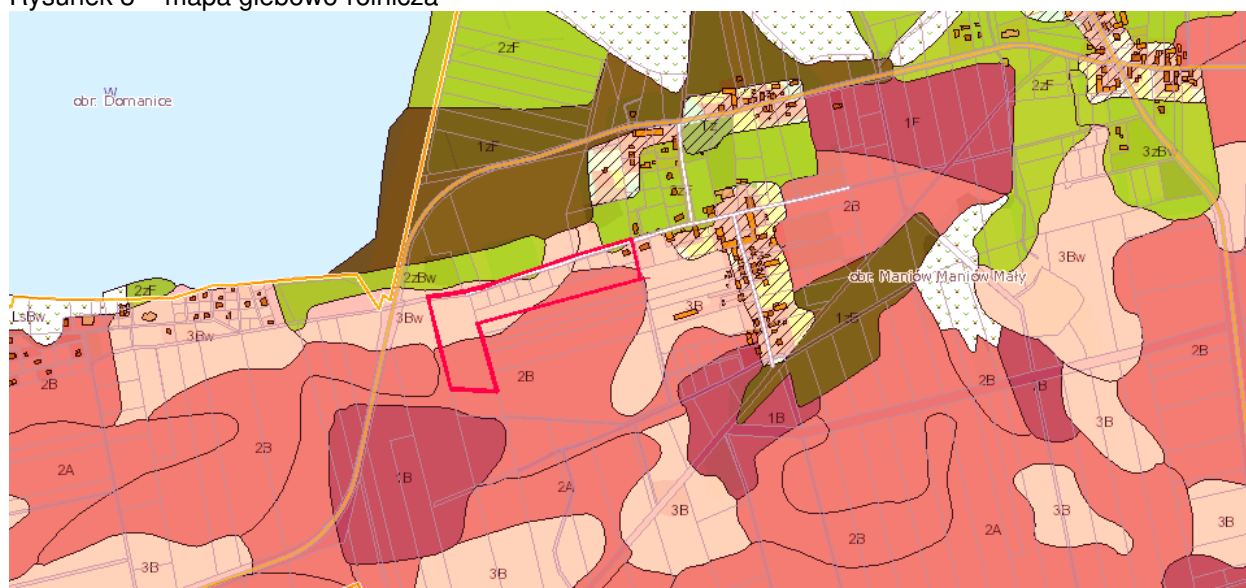
6.1.8 Warunki glebowe

Gmina Mietków, według waloryzacji rolniczej przestrzeni produkcyjnej klasyfikuje się ponad średnią krajową. Najkorzystniejsze warunki występują w obrębach Dzikowa, Chwałowa i Ujowa, najmniej korzystne (lecz nadal powyżej średniej krajowej) występują w obrębach Milin i Maniów Mały, tj. w obszarze opracowania.

W obszarze objętym zmianą planu w zdecydowanej większości występują chronione grunty rolne klasy III (RIIIa i RIIIb), w tym jedna działka to działka z zabudową zagrodową (Br). Na nieznacznych obszarach występują również grunty niechronione klasy IV (RIVa).

Warunki glebowe gminy rozpatrywane z punktu widzenia ich rolniczej przydatności są średnie. Na terenie opracowania przeważają gleby zaliczane do kompleksu pszenno-wadliwego (gleby brunatne wylugowane - 3Bw, i gleby brunatne właściwe - 3B). Występują również: kompleks pszenno-dobry (gleby brunatne właściwe - 2B), użytki zielone średnie (gleby brunatne wylugowane - 2zBw, mady - 2Fz). Jednakże grunty te, pomimo swojej przydatności rolniczej planuje się przeznaczyć pod zabudowę (wg studium uwarunkowań i kierunków zagospodarowania przestrzennego gminy Mietków). Rozmieszczenie powyższych przedstawia rysunek nr 8.

Rysunek 8 – mapa glebowo-rolnicza



(źródło - <https://geoportal.dolnyślask.pl>)

6.1.9 Szata roślinna

Na terenie opracowania zieleń wysoka występuje głównie na dz. nr 465/2, wokół istniejącej zabudowy zagrodowej (zieleń przydomowa), w znikomych ilościach występuje na działkach rolnych nr 465/7 i 465/10. Nieznaczne tereny zadrzewione występują na północ od granicy opracowania. Pozostała roślinność ma charakter uprawy. Stanowi ona zdecydowaną większość obszaru opracowania i otoczenia.

Teren opracowania według podziału geobotanicznego należy do:

- państwo: Holarktyka,
- obszar: Euro-Syberyjski,
- prowincja: Niżowo-Wyżynna,
- dział: Bałtycki,
- poddział: Pas Kotlin Podgórných,
- kraina: Kotlina Śląska (6),
- okręg: Nizina Śląska (6.2),

- podokręg: Równina Chojnowsko – Legnicko - Wrocławska (6.2.2).

Rysunek 9 – zieleń wysoka



6.1.10 Świat zwierzęcy

Z uwagi na Zbiornik Mietkowski na terenie gminy najliczniej występują ptaki. Stwierdzono tu cztery gatunki ptaków z Polskiej Czerwonej Księgi i osiem gatunków z załącznika nr 1 dyrektywy ptasiej. Łęgi odbywają tu ohar, mewa czarnogłowa, rybitwa białoczelna, rybitwa rzeczna i sieweczka rzeczna. Spotkać można również stada gęsi zbożowych, gęsi białoczelnych. Licznie występuje też krzyżówki. Przebywają tu również ptaki wodno-błotne: łączak, batalion i kulik wielki. Na nocleg zlatują mewy: śmieszka, białogłowa i siwa.

Stwierdzono występowanie płazów i gadów t.j.: traszka górską, traszka zwyczajną, traszka grzebieniastą, żaba trawna, żaba wodna, ropucha zwyczajną, kumak zwyczajny, jaszczurka zwinka padalec i zaskroniec zwyczajny.

Spośród ssaków występują: kret, jeż, ryjówka aksamitna, ryjówka malutka, kuna domowa, łasica łąska, a także lis, zając, sarna i dzik. W ruinach pałacu w Maniowie Małym (ok. 200m od obszaru opracowania) nocuje nietoperz mopek. W Maniowie natomiast nocek duży i nocek Natterera.

6.1.11 Formy ochrony przyrody

W sąsiedztwie opracowania wyznaczone zostały: Park Krajobrazowy „Dolina Bystrzycy” i Obszar Specjalnej Ochrony Ptaków Natura 2000 „Zbiornik Mietkowski” PLB020004. Odległość granic powyższych od granicy obszaru zmiany planu nie przekracza 100m w kierunku zachodnim. W kierunku wschodnim, ok. 3km od granicy obszaru zmiany planu wyznaczono Obszar Natura 2000 „Przelatki nad Bystrzycą” PLH020055.

Dla obszaru „Zbiornik Mietkowski” ustanowiony został na lata 2014-2023 plan zadań ochronnych. Ochroną objęto obszar występowania co najmniej 8 gatunków ptaków z Dyrektywy Ptasiej, 4 gatunki z Polskiej Czerwonej Księgi. Na ochronę Obszaru Specjalnej Ochrony Ptaków Natura 2000 „Zbiornik Mietkowski” PLB020004 wpływ może mieć przewidywana w obszarze zmiany planu lokalizacja zabudowy i związana z tym możliwość penetracji przez ludzi i zwierzęta domowe siedlisk ptasich.

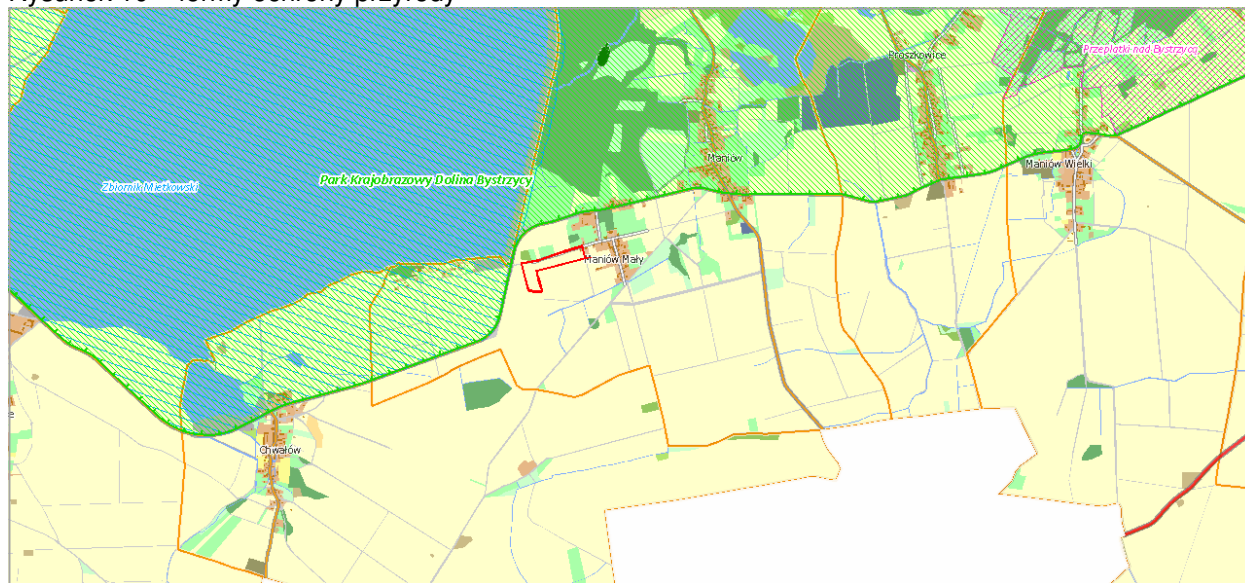
Nie przewiduje się oddziaływania zmian w obszarze opracowania na Obszar Natura 2000 „Przelatki nad Bystrzycą” PLH020055.

Dla Parku Krajobrazowego „Dolina Bystrzycy” nakazy, zakazy, dopuszczenia oraz ograniczenia wynikają z Rozporządzenia Wojewody Dolnośląskiego z dnia 21 listopada 2006 roku. W Parku ochroną

objęte są wartości przyrodnicze, historyczne, kulturowe oraz walory krajobrazowe.

Obszar zmiany planu nie zawiera się w granicach powyższych form ochrony. Jednakże ze względu na sąsiedztwo z nimi lokalizacja zabudowy może mieć wpływ na chronione elementy.

Rysunek 10 – formy ochrony przyrody



(źródło - <https://serwis.wrosip.pl>)

6.1.12 Dziedzictwo kulturowe i ochrona konserwatorska

W obszarze opracowania mogą występować obiekty archeologiczne i istnieje możliwość odkrycia stanowisk archeologicznych. Z tego względu wyznaczona została strefa ochrony zabytków archeologicznych. W sytuacji prowadzenia inwestycji związanych z pracami ziemnymi wymagane jest przeprowadzenie badań archeologicznych, zgodnie z przepisami odrębnymi. W bezpośrednim sąsiedztwie udokumentowano stanowisko archeologiczne 2/2/83-25AZP.

6.2 Sposób zagospodarowania obszaru planu i terenów przyległych

Teren opracowania zmiany planu ma pow. ok. 4,56ha, położony w południowo-zachodniej części wsi Maniów Mały. Od północy ograniczony jest ulicą Na Wzgórzu, od zachodu i południa terenami rolnymi, od wschodu drogą rolną. Obejmuje głównie tereny rolne, niezabudowane. Część opracowania to ul. Na Wzgórzu (droga gruntowa) oraz teren zabudowy zagrodowej (dz. nr 465/2). Na dz. nr 465/10 zlokalizowane jest zadaszenie (wiata), na dz. nr 465/6 ustawiona jest przyczepa mieszkalna (wykorzystywana gospodarczo). Zmiana planu miejscowego obejmuje działki:

- 464/1 – 1,2400ha – RIIIa 0,1800ha, RIIIb 1,0600ha,
- 465/2 – 0,2000ha – RIIIb 0,1506ha, Br-RIIIb 0,0494ha,
- 465/3 – 0,1500ha – RIIIb 0,1500ha,
- 465/4 – 0,1500ha – RIIIa 0,0005ha, RIIIb 0,1495ha,
- 465/5 – 0,1500ha – RIIIa 0,1318ha, RIIIb 0,0182ha,
- 465/6 - 0,1500ha – RIIIa 0,1101ha, RIIIb 0,0399ha,
- 465/7 – 0,1000ha – RIIIb 0,1000ha,
- 465/8 – 0,1000ha – RIIIb 0,1000ha,
- 465/9 – 0,1000ha – RIIIb 0,1000ha,
- 465/10 – 0,1177h – RIIIb 0,1177ha,
- 472 – 1,5900ha – RIIIb 1,0100ha, RIVa 0,5800ha,
- 655/1 – 0,1456ha – dr 0,1456ha,
- 655/5 – 0,3700ha – dr 0,3700ha.

6.2.1 Sieć komunikacyjna

Do obszaru opracowania dojechać można drogą powiatową nr 1997D, następnie w miejscowości Maniów Mały poprzez ul. Podgórną i ul. Na Wzgórzu, która stanowi północną granicę zmiany planu. Jest ona drogą gminną. W obszarze opracowania ma charakter drogi rolnej, gruntowej o nieutwardzonej nawierzchni. Obsługuje dz. nr 465/2 (działka zabudowana), 465/3, 465/4, 465/5, 465/6, 465/7, 465/8, 465/9, 465/10 i 472. Ulica Na Wzgórzu łączy się z drogą powiatową po zachodniej stronie opracowania.

Połączenie to ma jednak rolniczy charakter. Od strony wschodniej również przebiega droga rolna (dz. nr 657), która obsługuje dz. nr 464/1.

Z obszaru opracowania do ośrodka gminnego, wsi Mietków, dojechać można poprzez drogi powiatowe nr 1997D i 2075D. Najbliższa droga wyższego rzędu to droga krajowa nr 35, oddalona o ok. 4,5km w kierunku południowym.

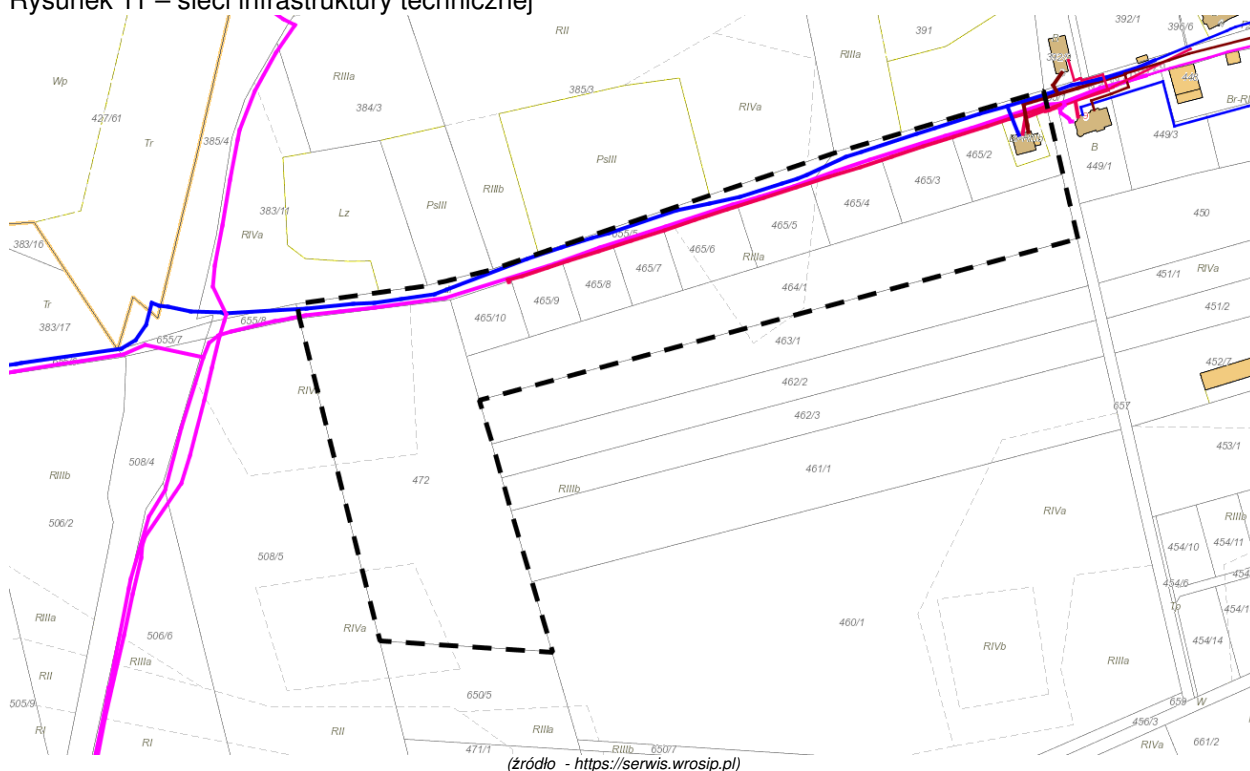
Przez Mietków przebiega linia kolejowa nr 274 relacji Wrocław - Zgorzelec. Do przystanku kolejowego w Mietkowie od obszaru zmiany planu należy pokonać drogę o długości ok. 3,2km.

6.2.2 Infrastruktura techniczna

Wieś Maniów Mały jest zwodociągowana i skanalizowana. Sieć wodociągowa przebiega przez całą ul. Na Wzgórzu. Sieć kanalizacyjna dochodzi do budynku w obszarze zmiany planu.

Gmina zaopatrywana jest w energię elektryczną za pomocą sieci średniego napięcia SN 20kV poprzez odcinki napowietrzne i kablowe oraz stacje transformatorowe SN/nN. Przez obszar opracowania, w granicach ul. Na Wzgórzu przebiega kablowa sieć niskiego napięcia nN. Sieć nie dochodzi jednak do dz. nr 472.

Rysunek 11 – sieci infrastruktury technicznej



Zarówno gmina jak i wieś charakteryzuje się brakiem zorganizowanego systemu zaopatrzenia w ciepło, nie ma instalacji grzewczych, brak jest lokalnych kotłowni zaopatrujących grupy odbiorców. Zaopatrzenie w ciepło odbywa się indywidualnie.

Odpady pochodzące z obszaru gminy Mietków wywożone są na składowiska poza teren gminy.

Na terenie Gminy Mietków nie ma rozdzielczej sieci gazowej.

7 PRZEWIDYWANE SKUTKI WPŁYWU USTALEŃ PLANU MIEJSCOWEGO NA ŚRODOWISKO

7.1 Analiza ustaleń planu

W planie określono elementy wskazane w art. 15 ust. 2 ustawy o planowaniu i zagospodarowaniu przestrzennym, z wyjątkiem:

- zasad ochrony krajobrazów kulturowych, oraz dóbr kultury współczesnej, krajobrazów priorytetowych określonych w audycie krajobrazowym oraz w planach zagospodarowania

- przestrzennego województwa, ze względu na niewystępowanie takich elementów w obszarze objętym planem;
- granic i sposobów zagospodarowania terenów lub obiektów podlegających ochronie, na podstawie odrębnych przepisów, terenów górniczych, a także obszarów szczególnego zagrożenia powodzią, obszarów osuwania się mas ziemnych, ze względu na niewystępowanie takich terenów w obszarze objętym planem;
 - sposobu i terminu tymczasowego zagospodarowania, urządzania i użytkowania terenów, ze względu na niewystępowanie takich potrzeb w obszarze objętym planem.

Rysunek planu wskazał oznaczenia będące obowiązującymi ustaleniami planu:

- linie rozgraniczające tereny o różnym przeznaczeniu lub różnych zasadach zagospodarowania;
- symbole określające przeznaczenie terenów;
- nieprzekraczalne linie zabudowy;
- granica strefy ochrony konserwatorskiej „OW” zabytków archeologicznych.

W projekcie planu wskazano przeznaczenia terenów ograniczone liniami rozgraniczającymi:

- tereny zabudowy zagrodowej, oznaczone symbolem 1RM;
- tereny dróg publicznych dojazdowych, oznaczone symbolami 1KDD i 2KDD;
- tereny dróg wewnętrznych, oznaczone symbolem 1KDW.

W projekcie planu:

- ustalono zakaz powodowania przekroczeń standardów jakości środowiska określonych w przepisach odrębnych:
 - w zakresie emisji: ciepła, hałasu, wibracji, emisji zanieczyszczeń, poza granicami terenu, do którego inwestor posiada tytuł prawny,
 - w zakresie zanieczyszczeń wód powierzchniowych i podziemnych;
- ustalono zakaz przedsięwzięć mogących zawsze znacząco oddziaływać na środowisko i przedsięwzięć mogących potencjalnie znacząco oddziaływać na środowisko, z wyjątkiem przedsięwzięć drogowych i infrastrukturalnych,
- ustalono dopuszczalne poziomy hałasu na terenach oznaczonych symbolem 1RM jak dla terenów zabudowy zagrodowej.

7.2 Poszczególne tereny

7.2.1 Tereny mieszkaniowe - oddziaływanie na środowisko negatywne - zabudowy zagrodowej (1RM).

7.2.1.1 Powietrze

Wprowadzenie gazów, pyłów, zapachów oraz emisja hałasu.

Źródło emisji zanieczyszczeń będą stanowić systemy grzewcze budynków, obsługujący transport oraz ewentualnie prace w gospodarstwach domowych i w usługach. Oddziaływanie uzależnione jest od rodzaju zastosowania systemów grzewczych budynków.

Oddziaływanie bezpośrednie krótkoterminowe – na etapie procesów budowlanych (emisja zanieczyszczeń oraz hałasu pochodząca z maszyn i urządzeń budowlanych oraz transportu).

Oddziaływanie bezpośrednie długoterminowe – emisja gazów i pyłów z kotłowni o stosunkowo ograniczonym zasięgu, uzależnione od stosowanych technologii grzewczych, odczuwalne głównie w okresie jesieni, ziemi i wczesnej wiosny.

Oddziaływanie długoterminowe chwilowe – emisja hałasu wynikająca z obsługi transportowej terenów oraz pochodząca z pracy w gospodarstwie rolnym, głównie w trakcie dnia.

Oddziaływanie skumulowane stałe – związane z występowaniem wielu źródeł uciążliwości, powodujące wielokrotnienie zagrożeń oraz nakładanie się negatywnych zjawisk towarzyszących funkcjonowaniu terenów usługowych, towarzyszących zabudowie mieszkaniowej.

7.2.1.2 Powierzchnia ziemi, wody powierzchniowe i podziemne

Wykorzystanie zasobów środowiska, zanieczyszczenie gleby i gruntu, wytwarzanie odpadów, wprowadzanie ścieków.

W terenach inwestycyjnych, w znacznym stopniu degradowane są naturalne walory przyrodnicze terenu - gleba, część powierzchni biologicznie czynnej, w miejscach posadowienia budynków oraz terenach o utwardzonej nawierzchni. Utwardzenie powierzchni ziemi na dużym obszarze zaburzy naturalny odpływ wód opadowych i wpłynie negatywnie na równowagę warunków gruntowo – wodnych.

Nowe inwestycje stanowią źródło zagrożeń i nieuniknionych uciążliwości dla środowiska, zwiększenia ogólnej ilości ścieków wymagających oczyszczenia oraz odpadów wymagających składowania i unieszkodliwienia (w tym potencjalnie ścieków i odpadów niebezpiecznych). W celu minimalizacji zagrożeń, niezbędne jest stosowanie zapisów eliminujących ujemny wpływ inwestycji na środowisko w zakresie konieczności prawidłowych rozwiązań w zakresie problematyki utylizacji ścieków, wykluczanie możliwości wprowadzania do wód powierzchniowych i gleby nieoczyszczonych ścieków, prawidłowej segregacji i wywozu odpadów, ustalanie wskaźników intensywności zabudowy oraz zachowania określonej powierzchni biologicznie czynnej.

Oddziaływanie bezpośrednie krótkoterminowe – na etapie procesów budowlanych (czasowe zmiany rzeźby terenu).

Oddziaływanie bezpośrednie stałe – ograniczenie powierzchni biologicznie czynnej.

Oddziaływanie pośrednie – utwardzenie powierzchni ziemi na dużym obszarze zaburzy naturalny odpływ wód opadowych i wpłynie negatywnie na równowagę warunków gruntowo – wodnych.

Oddziaływanie skumulowane stałe – związane z występowaniem wielu źródeł uciążliwości, powodujące wielokrotnie zagrożenia oraz nakładanie się negatywnych zjawisk towarzyszących funkcjonowaniu terenów działalności gospodarczej.

7.2.1.3 Różnorodność biologiczna, rośliny, zwierzęta, krajobraz, zasoby naturalne

Rozwój nowych terenów inwestycyjnych wpływa na ograniczenie naturalnych obszarów nie przekształconych lub o niewielkim stopniu przekształceń pochodzenia antropogenicznego. Jest to stałe zjawisko występujące w obszarach zurbanizowanych. Rozwój terenów zurbanizowanych, nieodwracalnie przekształca krajobraz naturalny.

Oddziaływanie bezpośrednie – ograniczenie powierzchni biologicznie czynnej oraz otwartych terenów niezurbanizowanych.

Oddziaływanie pośrednie, długoterminowe, stałe – ograniczenie naturalnego świata roślinnego i zwierzęcego, zwiększenie presji i negatywnego oddziaływania na obszary cenne przyrodniczo; utwardzenie powierzchni ziemi na dużym obszarze zaburzy naturalny odpływ wód opadowych i wpłynie negatywnie na równowagę warunków gruntowo – wodnych a pośrednio trwale zmieni naturalne warunki siedliskowe na sąsiednich terenach.

Oddziaływanie skumulowane, stałe – kumulacja równego typu negatywnego oddziaływania prowadzi do powstania uciążliwości charakterystycznych dla funkcjonowania terenów zurbanizowanych, których negatywne oddziaływanie ograniczane jest naturalną odpornością środowiska na degradację, związaną z istniejącymi dużymi obszarami o niewielkim stopniu przekształceń. Oddziaływanie dotyczy terenów zurbanizowanych i bezpośrednio z nimi sąsiadujących.

7.2.1.4 Klimat

W projekcie plan nie przewiduje się inwestycji, których funkcjonowanie oddziaływałoby w sposób odczuwalny na klimat lokalny.

7.2.1.5 Zabytki

Zapisy projektu planu odnoszą się wyłącznie do ochrony konserwatorskiej zabytków archeologicznych. W granicach planu brak jest udokumentowanych stanowisk archeologicznych. Jednak w sytuacji prowadzenia inwestycji związanych z pracami ziemnymi wymagane jest przeprowadzenie badań archeologicznych, zgodnie z przepisami odrębnymi.

7.2.1.6 Zdrowie ludzi

Rozwój obszarów zurbanizowanych winien uwzględniać zasady zrównoważonego rozwoju wyrażające się między innymi prawidłową lokalizacją określonych form zabudowy, minimalizujące powstanie

potencjalnego negatywnego oddziaływania na zdrowie mieszkańców.

7.2.1.7 Przedmiot ochrony Natura 2000 – brak oddziaływania.

7.2.2 Komunikacja drogowa - oddziaływanie na środowisko negatywne:

- tereny dróg publicznych dojazdowych (1KDD, 2KDD),
- tereny dróg wewnętrznych (1KDW).

7.2.2.1 Różnorodność biologiczna, zabytki, dobra materialne – oddziaływanie na ewentualne zabytki archeologiczne, w pozostałym zakresie brak oddziaływania.

7.2.2.2 Powierzchnia ziemi – degradacja powierzchni ziemi w miejscu lokalizacji dróg (oddziaływanie negatywne, bezpośrednie, stałe).

7.2.2.3 Powietrze – emisja hałasu generowana przez ruch pojazdów, emisja zanieczyszczeń gazowych i pyłowych (oddziaływanie negatywne, bezpośrednie, długoterminowe).

7.2.2.4 Klimat – emisja zanieczyszczeń pośrednio wpływa negatywnie na klimat, jednakże jej znikoma skala nie stanowi źródła zagrożeń.

7.2.2.5 Rośliny – emisja zanieczyszczeń gazowych i pyłowych powodująca skażenie środowiska, w rezultacie degenerację świata roślinnego (oddziaływanie negatywne bezpośrednie – w miejscu lokalizacji drogi oraz pośrednie – na tereny sąsiednie).

7.2.2.6 Zwierzęta – elementy krajobrazu tworzące barierę dla migracji zwierząt. Skala oddziaływania uzależniona od rangi drogi i związanego z nią natężenia ruchu pojazdów. Emisja zanieczyszczeń gazowych i pyłowych powodująca skażenie środowiska, w rezultacie degenerację świata zwierzęcego (oddziaływanie negatywne bezpośrednie, stałe – w miejscu lokalizacji drogi oraz pośrednie – na tereny sąsiednie).

7.2.2.7 Wody powierzchniowe i podziemne – zagrożenie skażenia substancjami ropopochodnymi (stałe zagrożenie oddziaływania negatywnego pośredniego).

7.2.2.8 Krajobraz – antropogeniczny element krajobrazu (oddziaływanie negatywne).

7.2.2.9 Ludzie – emisja hałasu, wibracji, pól elektroenergetycznych (oddziaływanie negatywne bezpośrednie, długoterminowe, chwilowe). Przy zachowaniu określonych odległości od dróg i sieci na etapie lokalizacji nowej zabudowy, emisja nie będzie miała znaczenia dla zdrowia i komfortu życia mieszkańców.

8 PRZEWIDYWANE METODY ANALIZY SKUTKÓW REALIZACJI ZAPISÓW PROJEKTU PLANU

Skala i charakter rozwiązań jest typowy dla funkcjonowania obszarów zabudowy wiejskiej. Wpływ na środowisko takich terenów jest znaczny i typowy dla tego typu inwestycji.

Wejście w życie ustaleń zmiany miejscowego planu zagospodarowania przestrzennego wymaga stałego monitorowania zaistniałych zmian w środowisku. Prawidłowe wdrażanie ustaleń miejscowego planu zagospodarowania przestrzennego oraz identyfikacja potencjalnych problemów wynikających z powstania poszczególnych inwestycji stanowi podstawę do osiągnięcia prawidłowej równowagi środowiskowej.

Po realizacji planowanych inwestycji, proponuje się monitorowanie skali presji na środowisko na podstawie rejestru i analizy decyzji o środowiskowych uwarunkowaniach przedsięwzięć mogących znacząco oddziaływać na środowisko oraz wykorzystywanie wyników państwowego monitoringu WIOŚ w zakresie stanu jakości poszczególnych elementów środowiska oraz występujących tendencji i dynamiki zmian w zakresie klimatu akustycznego i jakości powietrza. Częstotliwość badań poszczególnych komponentów środowiska uzależniona będzie od rodzajów działalności oraz od decyzji o środowiskowych uwarunkowaniach ich zgody na realizację przedsięwzięcia. Analizę danych o środowisku zebranych przez WIOŚ przedstawiane są corocznie.

9 ISTNIEJĄCE PROBLEMY OCHRONY ŚRODOWISKA ISTOTNE Z PUNKTU WIDZENIA PLANU, W SZCZEGÓLNOŚCI DOTYCZĄCE OBSZARÓW PODLEGAJĄCYCH OCHRONIE NA PODSTAWIE USTAWY Z DNIA 16 KWIETNIA 2004 R. O OCHRONIE PRZYRODY

W granicach planu nie wskazano obszarów chronionych. Jednakże w sąsiedztwie opracowania wyznaczone zostały: Park Krajobrazowy „Dolina Bystrzycy” i Obszar Specjalnej Ochrony Ptaków Natura 2000 „Zbiornik Mietkowski” PLB020004. Odległość granic powyższych od granicy obszaru zmiany planu nie przekracza 100m w kierunku zachodnim. W kierunku wschodnim, ok. 3km od granicy obszaru zmiany planu wyznaczono Obszar Natura 2000 „Przelatki nad Bystrzycą” PLH020055.

Dla obszaru „Zbiornik Mietkowski” ustanowiony został na lata 2014-2023 plan zadań ochronnych. Ochroną objęto obszar występowania co najmniej 8 gatunków ptaków z Dyrektywy Ptasiej, 4 gatunki z Polskiej Czerwonej Księgi. Na ochronę Obszaru Specjalnej Ochrony Ptaków Natura 2000 „Zbiornik Mietkowski” PLB020004 wpływ może mieć przewidywana w obszarze zmiany planu lokalizacja zabudowy i związana z tym możliwość penetracji przez ludzi i zwierzęta domowe siedlisk ptasich.

Nie przewiduje się oddziaływania zmian w obszarze opracowania na Obszar Natura 2000 „Przelatki nad Bystrzycą” PLH020055.

Dla Parku Krajobrazowego „Dolina Bystrzycy” nakazy, zakazy, dopuszczenia oraz ograniczenia wynikają z Rozporządzenia Wojewody Dolnośląskiego z dnia 21 listopada 2006 roku. W Parku ochroną objęte są wartości przyrodnicze, historyczne, kulturowe oraz walory krajobrazowe.

Obszar zmiany planu nie zawiera się w granicach powyższych form ochrony. Jednakże ze względu na sąsiedztwo z nimi lokalizacja zabudowy może mieć wpływ na chronione elementy.

10 CELE OCHRONY ŚRODOWISKA USTANOWIONE NA SZCZEBLU MIĘDZYNARODOWYM, WSPÓLNOTOWYM I KRAJOWYM, ISTOTNE Z PUNKTU WIDZENIA PROJEKTOWANEGO DOKUMENTU

10.1 Dokumenty na szczeblu międzynarodowym i wspólnotowym

Ochrona środowiska ma zasadnicze znaczenie dla jakości życia zarówno dzisiaj jak i w przyszłości. Trudność polega na skutecznym połączeniu ochrony środowiska ze stałym wzrostem gospodarczym w erspektywie długoterminowej. Zmiany klimatu sprawiają, że wyzwanie to staje się jeszcze trudniejsze. Polityka Unii Europejskiej w dziedzinie ochrony środowiska opiera się na przekonaniu, że ambitne normy środowiskowe pobudzają wprowadzanie innowacji i działalność gospodarczą oraz że polityka gospodarcza, polityka społeczna i polityka środowiskowa muszą być ściśle ze sobą powiązane.

Szósty Program Działań na Rzecz Środowiska koncentruje się na czterech priorytetach:

- zmiany klimatyczne,
- przyroda i bioróżnorodność,
- środowisko naturalne i zdrowie,
- zrównoważone wykorzystanie zasobów naturalnych,
- gospodarka odpadami.

W dokumencie tym zaproponowano pięć głównych metod działania: zapewnienie wdrożenia istniejącego prawa środowiskowego; uwzględnianie potrzeb ochrony środowiska we wszystkich sferach wspólnotowej polityki; bliską współpracę z biznesem i konsumentami w celu znalezienia optymalnych rozwiązań; zapewnienie lepszej i łatwiej dostępnej informacji na temat środowiska wszystkim obywatelom Unii; a także rozwinięcie bardziej świadomego - z punktu widzenia dbałości o środowisko naturalne - podejścia do problemu wykorzystania gruntów.

Dokumentami odpowiadającymi problematyce planu miejscowego są również:

- Dyrektywa Rady z dnia 21 maja 1991r. (91/271/EWG) - oczyszczanie ścieków komunalnych, wprowadzenie wymogu wyposażenia aglomeracji w systemy zbierania ścieków komunalnych,
- Dyrektywa Rady z dnia 27 września 1996r. (96/62/WE) - ocena i zarządzanie jakością otaczającego powietrza,
- Dyrektywa Parlamentu Europejskiego i Rady z dnia 27 czerwca 2001r. (2001/42/WE) - oceny wpływu niektórych planów i programów na środowisko.

Europejska Sieć Ekologiczna Natura 2000 jest systemem ochrony zagrożonych składników

różnorodności biologicznej kontynentu europejskiego, wdrażanym od 1992 r. w sposób spójny pod względem metodycznym i organizacyjnym na terytorium wszystkich państw członkowskich Unii Europejskiej. Celem utworzenia sieci jest zachowanie zarówno zagrożonych wyginięciem siedlisk przyrodniczych oraz gatunków roślin i zwierząt w skali Europy, ale też typowych, wciąż jeszcze powszechnie występujących siedlisk przyrodniczych. Sieć Natura 2000 tworzą dwa typy obszarów: obszary specjalnej ochrony ptaków (OSO), specjalne obszary ochrony siedlisk (SOO). Jednakże ustalenia przedmiotowej zmiany planu miejscowego nie powinny mieć znaczącego oddziaływania na ego typu obszary.

10.2 Dokumenty na szczeblu krajowym

Główne strategiczne cele polityki ekologicznej państwa, sformułowane są w dokumencie „Polityka ekologiczna państwa 2030 - strategia rozwoju w obszarze środowiska i gospodarki wodnej”. Dokument ten wskazuje jako cel główny „Rozwój potencjału środowiska na rzecz obywateli i przedsiębiorców” wzbogacony trzema celami szczegółowymi:

- Środowisko i zdrowie - poprawa jakości środowiska i bezpieczeństwa ekologicznego,
- Środowisko i gospodarka - zrównoważone gospodarowanie zasobami środowiska,
- Środowisko i klimat - łagodzenie zmian klimatu i adaptacja do nich oraz zarządzanie ryzykiem klęsk żywiołowych.

Z punktu widzenia projektowanego dokumentu istotne są dwa pierwsze cele szczegółowe. Można stwierdzić, że zapisy planu miejscowego nie stoją w sprzeczności z powyższymi celami.

10.3 Dokumenty na szczeblu lokalnym

Dokumentem na szczeblu regionu (województwa) jest „Strategia Rozwoju Województwa Dolnośląskiego 2030” (uchwała Sejmiku Województwa Dolnośląskiego z dnia 20 września 2018r.)

Celem Strategii Rozwoju Województwa Dolnośląskiego, będącego dokumentem na szczeblu wojewódzkim, jest podnoszenie poziomu życia mieszkańców, poprawa konkurencyjności regionu z uwzględnieniem zachowania zasad zrównoważonego rozwoju. Dąży się do identyfikacji i likwidacji skutków zagrożeń dla zdrowia, życia, mienia i środowiska, inwentaryzacji dziedzictwa cywilizacyjnego regionu, budowy infrastruktury zapewniającej jego bezpieczeństwo.

Dokumentem na szczeblu gminnym jest Strategia Rozwoju Gminy Mietków na lata 2016-2020. Dokument ten wskazuje wizję rozwoju Mietków – przyjazna dla środowiska i społeczeństwa gmina na fali. Z punktu widzenia przedmiotowego opracowania ważna jest poprawa jakości życia na terenie gminy, z którego wynikają pozostałe również istotne cele pomocnicze:

- promowanie zrównoważonego rozwoju gospodarczego na obszarach wiejskich i ochrona wartości kulturowych i środowiskowych,
- orientacja na gospodarkę niskoemisyjną i proekologiczną,

Podobnie jak w przypadku dokumentów wyższego rzędu należy stwierdzić, że analizowany projekt zmiany planu zasadniczo realizuje zadania postawione przez dokumenty: wojewódzki i gminny.

11 OKREŚLENIE MOŻLIWEGO TRANSGRANICZNEGO ODDZIAŁYWANIA NA ŚRODOWISKO ZWIĄZANEGO Z REALIZACJĄ PROJEKTU PLANU

Obowiązek rozważania możliwości transgranicznego oddziaływania na środowisko planowanych przedsięwzięć wynika z Konwencji o ocenach oddziaływania na środowisko w kontekście transgranicznym, sporządzonej w Espoo dnia 25 lutego 1991 r. (Dz. U. z 1999r. Nr 96, poz. 1110) oraz z Ustawy Prawo Ochrony Środowiska. Specjalnej analizie powinny podlegać inwestycje zlokalizowane blisko granic państwa, a także te realizowane dalej, ale ze względu na rozmiar przedsięwzięcia mogące powodować znaczące emisje lub zmiany w środowisku.

Analizowany teren nie jest położony w obszarze przygranicznym, a realizacja zainwestowania nie powoduje żadnych konsekwencji dla ewentualnych skutków środowiskowych, których charakter mógłby posiadać znaczenie transgraniczne. Skala przedsięwzięć zaproponowanych do realizacji ma charakter lokalny, a ewentualne negatywne oddziaływanie tych przedsięwzięć będzie miało niewielki zasięg.

Co więcej naturalna odporność na degradację oraz zdolność do regeneracji, ze względu na położenie terenu objętego opracowaniem oraz obecny sposób zagospodarowania, zarówno na analizowanym obszarze, jak i w jego sąsiedztwie, oceniana jest stosunkowo wysoko.

Podsumowując można stwierdzić, iż w wyniku przeprowadzonych analiz i ocen nie stwierdzono, aby realizacja ustaleń planu mogła skutkować oddziaływaniem transgranicznym.

12 ROZWIĄZANIA MAJĄCE NA CELU ZAPOBIEGANIE, OGRANICZENIE LUB KOMPENSACJA PRZYRODNICZA NEGATYWNYCH ODDZIAŁYWAŃ USTALEŃ PROJEKTU PLANU NA ŚRODOWISKO PRZYRODNICZE, W TYM NA OBSZARY NATURA 2000

Prognozę oddziaływania na środowisko do omawianego projektu zmiany planu sporządzono w zakresie, jaki umożliwia obecny stan informacji o środowisku przyrodniczym oraz przewidywanych kierunkach zainwestowania i zagospodarowania terenów. Ocena ewentualnej degradacji środowiska i zagrożeń zanieczyszczeniem, oparta została na danych dotyczących inwestycji o podobnym charakterze, lokalizowanych na obszarach o zbliżonych uwarunkowaniach przyrodniczych.

Przeznaczenie terenu pod funkcje określone w planie może mieć znaczne oddziaływanie na zasoby naturalne, florę, faunę, powietrze i wodę, a przede wszystkim na glebę. Jednak uwzględniając obecne zainwestowanie można stwierdzić, że największe oddziaływanie wpłynie właśnie na powierzchnię ziemi i glebę. Nastąpi to głównie na obszarach przeznaczonych pod lokalizację nowej zabudowy i terenów komunikacji. Co więcej największa uciążliwość, związana z realizacją zapisów planu, będzie odczuwalna przez mieszkańców w trakcie inwestycji budowlanych - głównie jako ruch pojazdów budowlanych po drogach przyległych do przedmiotowego obszaru.

Podstawowym wyznacznikiem przy wprowadzaniu nowych elementów zagospodarowania do środowiska, winno być zachowanie właściwych proporcji między terenami zurbanizowanymi a otwartymi, jak również zachowanie ciągłości terenów otwartych oraz przyjęcie i zrealizowanie takich rozwiązań funkcjonalnych i przestrzennych, które umożliwiają zachowanie wartości środowiska lub zminimalizowanie niekorzystnych zmian. Ze względu na dużą presję inwestycyjną, w procesie zagospodarowania przestrzennego zajmowane są nowe tereny otwarte i przeznaczane na cele budowlane. Analizując całokształt zagadnień przyrodniczych w opracowywanym projekcie planu można stwierdzić, iż projektowane zamierzenia uwzględniają w znacznym stopniu zasady ochrony środowiska, minimalizując możliwość powstawania negatywnego oddziaływania na środowisko.

Zapisy planu wskazały poniższe ustalenia mające na celu zapobieganie, ograniczenie lub kompensację przyrodniczą negatywnych oddziaływań ustaleń projektu planu na środowisko przyrodnicze.

Ustalono zakaz powodowania przekroczeń standardów jakości środowiska określonych w przepisach odrębnych:

- w zakresie emisji: ciepła, hałasu, wibracji, emisji zanieczyszczeń, poza granicami terenu, do którego inwestor posiada tytuł prawny,
- w zakresie zanieczyszczeń wód powierzchniowych i podziemnych.

Ustalono zakaz przedsięwzięć mogących zawsze znacząco oddziaływać na środowisko i przedsięwzięć mogących potencjalnie znacząco oddziaływać na środowisko, z wyjątkiem przedsięwzięć drogowych i infrastrukturalnych.

Nie przewiduje się oddziaływania zmian w obszarze opracowania na Obszar Natura 2000 „Przelatki nad Bystrzycą” PLH020055.

13 ANALIZA ROZWIĄZAŃ ALTERNATYWNYCH DO ROZWIĄZAŃ ZAPROPONOWANYCH W PROJEKCIE PLANU

Analizując możliwość wprowadzenia rozwiązań alternatywnych skupiono się na poszczególnych komponentach środowiska, uwzględniono słabe punkty oraz metody minimalizacji niekorzystnych skutków realizacji założeń projektowanego dokumentu dla środowiska, a także rozpatrzono oczekiwania potencjalnych inwestorów i przeanalizowano zasadność ich dążeń, z uwzględnieniem celu i skutków dla środowiska. Po rozważeniu możliwości wprowadzenia innych rozwiązań alternatywnych dla projektowanych terenów uznano, iż zaproponowane w projekcie planu założenia są optymalne z punktu widzenia prawidłowości rozwiązań planistycznych, przy czym należy zauważyć, iż zasięg terenów projektowanej zabudowy wyznaczony został na etapie sporządzania studium uwarunkowań i kierunków zagospodarowania przestrzennego gminy. Alternatywą byłoby wprowadzenie mniejszej intensywności zabudowy lub wprowadzenie zakazu jakiegokolwiek nowego zainwestowania i pozostawienia w tym

miejscu terenów rolnych.

14 POTENCJALNE ZMIANY ISTNIEJĄCEGO STANU ŚRODOWISKA W PRZYPADKU BRAKU REALIZACJI PROJEKTU PLANU

Brak realizacji założeń projektu planu dla przedmiotowego terenu spowoduje użytkowanie w sposób dotychczasowy, tj. głównie jako uprawy rolne, oraz istniejące drogi.

15 WNIOSKI KOŃCOWE

Inwestycje na nie zainwestowanych jeszcze terenach spowodują likwidację biologicznej warstwy gleb, oddziaływanie na florę i faunę oraz inne komponenty środowiska. Jednak powyższa analiza oraz kalkulacja pozytywnych i negatywnych oddziaływań, ich rodzaju, zasięgu, czasu trwania oraz trwałości ukazały, iż pomimo częściowo negatywnych skutków dla środowiska, projektowane inwestycje mogą przynieść bezpośredni, długoterminowy i stały zysk dla zamieszkującej tam ludności. Prognozuje się głównie sezonowy wzrost emisji zanieczyszczeń do powietrza, zwiększenie ilości ścieków i odpadów oraz zwiększony hałas i zmniejszenie powierzchni biologicznie czynnej. Powyższe nastąpi na niewielkim obszarze (mając na względzie obecny zasięg terenów zabudowanych obrębem). Planowane zmiany przestrzenne zwiększą tereny zabudowane obrębem ok. 12%.

Przedmiotowy obszar bardziej predysponuje na tereny rolne niż tereny zabudowane. Świadczy o tym fakt bardzo dobrych gruntów chronionych, które stanowią kompleks gruntów klasy III.

Jednakże w odniesieniu do próby zmiany sposobu użytkowania trzeba wskazać, że podstawą oceny odporności jest zdefiniowanie pojęcia degradacji w odniesieniu do specyfiki środowiska i obecnego sposobu użytkowania analizowanego obszaru. Obszary już zainwestowane z praktycznego punktu widzenia, nie podlegają ocenie odporności na degradację, gdyż środowisko tych obszarów uległo już przekształceniu, a procesy przyrodnicze w znacznym stopniu są regulowane przez człowieka. Biorąc pod uwagę rzeźbę terenu i krajobraz można stwierdzić, iż są odporne na degradację, jednak znaczne i ciągłe przekształcenia terenu wynikające z rozwój infrastruktury, powstawanie nowych inwestycji, przyczyniają się do obniżenia walorów krajobrazowych i nieodwracalnych zmian w rzeźbie terenu.

16 STRESZCZENIE W JĘZYKU NIESPECJALISTYCZNYM

Prognoza oddziaływania na środowisko projektu zmiany miejscowego planu zagospodarowania przestrzennego gminy Mietków dla obszaru położonego w miejscowości Maniów Mały jest częścią procedury mającej na celu uchwalenie zmiany planu. Teren opracowania zmiany planu ma pow. ok. 4,56ha, położony w południowo-zachodniej części wsi Maniów Mały. Od północy ograniczony jest ulicą Na Wzgórzu, od zachodu i południa terenami rolnymi, od wschodu drogą rolną. Obejmuje głównie tereny rolne, niezabudowane. Część opracowania to ul. Na Wzgórzu (droga gruntowa) oraz teren zabudowy zagrodowej (dz. nr 465/2). Na dz. nr 465/10 zlokalizowane jest zadaszenie (wiata), na dz. nr 465/6 ustawiona jest przyczepa mieszkalna (wykorzystywana gospodarczo).

Potrzeba przygotowania prognozy wynika z art. 46 ustawy z dnia 3 października 2008r. o udostępnianiu informacji o środowisku i jego ochronie, udziale społeczeństwa w ochronie środowiska oraz o ocenach oddziaływania na środowisko (t.j. Dz. U. z 2021r. poz. 247 ze zm.), przeprowadzenie strategicznej oceny oddziaływania na środowisko jest wymagane w przypadku sporządzenia miejscowych planów zagospodarowania przestrzennego. Prognozę sporządzono w zakresie zgodnym z art. 51 ust. 2 ustawy oraz uzgodnieniem Regionalnego Dyrektora Ochrony Środowiska we Wrocławiu i Państwowego Powiatowego Inspektora Sanitarnego we Wrocławiu.

Celem prognozy jest określenie podstawowych źródeł oddziaływania oraz sposobów eliminacji lub ograniczenia ich (bezpośrednich i pośrednich) skutków. Ma ona także na celu analizę potencjalnych skutków, zarówno pozytywnych jak i negatywnych, jakie mogą wystąpić w środowisku, w związku z realizacją zapisów sformułowanych w zmianie miejscowego planu zagospodarowania przestrzennego.

W trakcie prac nad prognozą, dla obszaru objętego projektem zmiany planu, przeanalizowano uwarunkowania przyrodnicze i antropogeniczne (położenie geograficzne, budowę geologiczną i rzeźbę terenu, warunki klimatyczne, klimat akustyczny, wody powierzchniowe i wody podziemne, warunki glebowe i surowce naturalne, florę i faunę. Zidentyfikowano formy ochrony przyrody i ochrony

konserwatorskiej. Przeanalizowano stan infrastruktury technicznej i komunikacyjnej oraz stan zagospodarowania terenu.

W obszarze opracowania nie występują formy ochrony przyrody i krajobrazu. Jedyne w jego sąsiedztwie. Obszar nie jest narażony na wody powodziowe. Nie występują udokumentowane elementy objęte ochroną konserwatorską. Jednakże ze względu na możliwość występowania obiektów archeologicznych obszar planu objęty został stosowną formą ochrony konserwatorskiej zabytków archeologicznych.

Nie stwierdzono istotnych problemów ochrony środowiska, w odniesieniu do obszarów o wybitnych walorach przyrodniczych, a w szczególności obszarów Natura 2000 pomimo ich bliskości (Park Krajobrazowy „Dolina Bystrzycy” i Obszar Specjalnej Ochrony Ptaków Natura 2000 „Zbiornik Mietkowski” PLB020004; odległość granic powyższych od granicy obszaru zmiany planu nie przekracza 100m w kierunku zachodnim; w kierunku wschodnim, ok. 3km od granicy obszaru zmiany planu wyznaczono Obszar Natura 2000 „Przelatki nad Bystrycą” PLH020055).

Przeanalizowano ustalenia projektu zmiany miejscowego planu zagospodarowania przestrzennego pod względem charakterystyki poszczególnych funkcji i sposobów zagospodarowania, jak i pod względem oddziaływania na poszczególne elementy środowiska.

Projekt zmiany planu zawiera ustalenia w zakresie przeznaczenia poszczególnych terenów, zasad kształtowania ładu przestrzennego i zagospodarowania terenów, zasad obsługi i zaopatrzenia w infrastrukturę techniczną i komunalną, zasad ochrony środowiska oraz zasad w zakresie komunikacji. Projekt zmiany miejscowego planu zagospodarowania przestrzennego określa podstawowe warunki zagospodarowania terenów, wynikające z potrzeb ochrony środowiska i gospodarowania zasobami przyrody. Uwzględnia obowiązek ochrony powierzchni ziemi, gleb, powietrza, wód podziemnych i powierzchniowych oraz potrzeby ochrony środowiska wynikające z polityki ekologicznej kraju, obowiązków określonych w ustawach szczegółowych regulujących problematykę ekologiczną oraz planu zagospodarowania przestrzennego województwa i programów ochrony środowiska na poziomie wojewódzkim, powiatowym i gminnym.

W projekcie planu wskazano przeznaczenia terenów ograniczone liniami rozgraniczającymi:

- tereny zabudowy zagrodowej, oznaczone symbolem 1RM;
- tereny dróg publicznych dojazdowych, oznaczone symbolami 1KDD i 2KDD;
- tereny dróg wewnętrznych, oznaczone symbolem 1KDW.

Wskazano przewidywane metody analiz skutków realizacji zapisów planu. Będą one podlegać bieżącym pomiarom, ocenom oraz analizom wpływu na środowisko przez powołane do tego instytucje, w ramach Państwowego Monitoringu Środowiska.

Przeanalizowano dokumenty międzynarodowe, wspólnotowe, krajowe i lokalne pod względem spójności zapisów projektu planu z celami zawartymi w tych dokumentach. Stwierdzono, że projekt planu uwzględnia wskazane w powyższych dokumentach cele dot. ochrony środowiska.

Przeanalizowano możliwość transgranicznego oddziaływania na środowisko związane z realizacją projektu. Ze względu na położenie przedmiotowego terenu poza obszarem przygranicznym, oraz rodzaj dopuszczonego zagospodarowania nie stwierdzono, aby realizacja ustaleń planu mogła skutkować oddziaływaniem transgranicznym.

Po dokonanej analizie stwierdzono, że przedmiotowy obszar bardziej predysponuje na tereny rolne niż tereny zabudowane. Świadczy o tym fakt bardzo dobrych gruntów chronionych, które stanowią kompleks gruntów klasy III.

Dla zminimalizowania negatywnych skutków należy zweryfikować i zaostriżyć wskaźniki urbanistyczne, tj. powierzchnie zabudowy, powierzchnie biologicznie czynną, intensywności zabudowy.

inż. Kazimiera Nowacka

