

# PROGNOZA ODDZIAŁYWANIA NA ŚRODOWISKO

## DO PROJEKTU MIEJSCOWEGO PLANU ZAGOSPODAROWANIA PRZESTRZENNEGO DLA TERENÓW POŁOŻONYCH W OBREBIE GEODEZYJNYM MIETKÓW

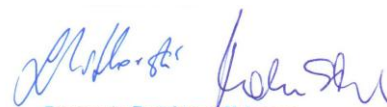
Opracowanie :

mgr Lesław Witkowski

*(podpisano bezpiecznym podpisem elektronicznym  
weryfikowanym przy pomocy ważnego  
kwalifikowanego certyfikatu)*

mgr inż. Marcin Sławik

*(podpisano bezpiecznym podpisem elektronicznym  
weryfikowanym przy pomocy ważnego  
kwalifikowanego certyfikatu)*



Pracownia Projektowa-Uslugowa  
„Witkowski & Sławik” s.c.  
ul. Krótka 5, 57-100 Strzelin  
e-fax 71 716 55 49  
NIP 014 746 61 624 REGON 932282468

2022 r.

## SPIS TREŚCI :

1. PRZEDMIOT I CEL OPRACOWANIA.
2. PODSTAWY PRAWNE OPRACOWANIA PROGNOZY
3. POWIĄZANIA Z INNYMI DOKUMENTAMI.
4. METODA SPORZĄDZENIA PROGNOZY.
5. CHARAKTERYSTYKA USTALEŃ PROJEKTU PLANU.
6. PROBLEMY OCHRONY ŚRODOWISKA ISTOTNE Z PUNKTU WIDZENIA REALIZACJI USTALEŃ PLANU
7. CELE OCHRONY ŚRODOWISKA USTALONE NA SZCZEBLU MIĘDZYNARODOWYM, WSPÓLNOTOWYM LUB KRAJOWYM.
8. OCENA STANU I FUNKCJONOWANIA ŚRODOWISKA.
  - 8.1 Położenie, morfologia
  - 8.2 Hydrografia
  - 8.3 Budowa geologiczna
  - 8.4 warunki wodne
  - 8.5 Warunki glebowe
  - 8.6 Flora i fauna
  - 8.7 Warunki klimatyczne.
  - 8.8 Degradacja środowiska
  - 8.9 Stan ochrony prawnej zasobów przyrodniczych.
  - 8.10 Stan ochrony prawnej zasobów kultury
  - 8.11 Stan ochrony prawnej wynikający z innych przepisów szczególnych
  - 8.12 Dotychczasowy sposób użytkowania i zagospodarowania terenu
  - 8.13 Ocena zmian stanu środowiska w przypadku braku realizacji projektu planu miejscowego.
9. SKUTKI DLA ŚRODOWISKA W WYNIKU REALIZACJI PLANU.
  - 9.1 Wpływ na stan atmosfery
  - 9.2 Wpływ na rzeźbę terenu
  - 9.3 Wpływ na gleby
  - 9.4 Wpływ na kopaliny
  - 9.5 Wpływ na klimat lokalny
  - 9.6 Wpływ na warunki gruntowo-wodne
  - 9.7. Wpływ na ludzi
  - 9.8 Wpływ na zwierzęta i rośliny
  - 9.9 Wpływ na ekosystem
  - 9.10 Wpływ na krajobraz
  - 9.11 Wpływ na cele i przedmiot ochrony obszaru NATURA 2000
10. OCENA USTALEŃ PLANU W KONTEKŚCIE UWARUNKOWAŃ PRZYRODNICZYCH I ZAGOSPODAROWANIA PRZESTRZENNEGO
11. IDENTYFIKACJA ZAGROŻEŃ STANOWIĄCYCH SKUTEK REALIZACJI USTALEŃ PLANU NA POSZCZEGÓLNE ELEMENTY ŚRODOWISKA PRZYRODNICZEGO
12. ROZWIĄZANIA MAJĄCE NA CELU ZAPOBIEGANIE, OGRANICZANIE LUB KOMPENSACJE PRZYRODNICZĄ NEGATYWNYCH ODDZIAŁYWAŃ NA ŚRODOWISKO.
13. PROPOZYCJE ROZWIĄZAŃ ALTERNATYWNYCH DO ROZWIĄZAŃ USTALONYCH W PROJEKCIE PLANU MIEJSCOWEGO.
14. TRANSGRANICZNE ODDZIAŁYWANIE NA ŚRODOWISKO.
15. METODY ANALIZY SKUTKÓW REALIZACJI PROJEKTU PLANU
16. STRESZCZENIE.
17. ZAŁĄCZNIKI:
  - 1) Oświadczenie autora prognozy.
  - 2) Rysunek prognozy oddziaływania na środowisko w skali 1:1000.

## **1. PRZEDMIOT I CEL OPRACOWANIA.**

Niniejsza prognoza została wykonana w związku z wymogami art. 51 ust. 1 ustawy z dnia 3 października 2008 r. o udostępnianiu informacji o środowisku i jego ochronie, udziale społeczeństwa w ochronie środowiska oraz o ocenach oddziaływania na środowisko (tekst jednolity Dz. U. z 2021r., poz. 2373). Obszar objęty planem znajduje się w granicach obowiązującego aktualnie miejscowego planu zagospodarowania przestrzennego wsi Mietków, uchwalonego uchwałą Nr XXVIII/175/2006 Rady Gminy w Mietkowie z dnia 22 lutego 2006 r.

Prognoza ma na celu przedstawienie wyników analiz i ocen do proponowanych ustaleń miejscowego planu zagospodarowania przestrzennego w aspekcie ochrony środowiska oraz skutków jakie mogą one spowodować w okresie realizacji ustaleń planu.

Projektem planu objęto 2 tereny położone w obrębie geodezyjnym Mietków: w rejonie ul. Kolejowej i przystanku kolejowego oraz w rejonie ul. Ogrodowej, o łącznej powierzchni ok. 7,09 ha.

Ustalenia rysunkowe projektu planu przedstawione zostały na załącznika graficznych nr 1 i 2 w skali 1 : 1000.

## **2. PODSTAWY PRAWNE OPRACOWANIA PROGNOZY**

- 1) Ustawa z dnia 27 marca 2003 r. o planowaniu i zagospodarowaniu przestrzennym (tekst jednolity Dz. U. z 2021 r., poz. 741).
- 2) Ustawa z dnia 3 października 2008 r. o udostępnianiu informacji o środowisku i jego ochronie, udziale społeczeństwa w ochronie środowiska oraz o ocenach oddziaływania na środowisko (tekst jednolity Dz. U. z 2021r., poz. 2373).
- 3) Ustawa z dnia 27 kwietnia 2001 r. Prawo ochrony środowiska (tekst jednolity Dz. U. z 2021, poz. 1973).
- 4) Ustawa z dnia 9 czerwca 2011 r. Prawo geologiczne i górnicze (tekst jednolity Dz. U. z 2021, poz. 1420).
- 5) Ustawa z dnia 14 grudnia 2012 r. o odpadach (tekst jednolity Dz. U. z 2021 poz. 779).
- 6) Ustawa z dnia 20 lipca 2017 r. Prawo wodne (tekst jednolity Dz. U. z 2021 r., poz. 2233).
- 7) Ustawa z dnia 3 lutego 1995 r. o ochronie gruntów rolnych i leśnych (tekst jednolity Dz. U. z 2021 r. poz. 1326).
- 8) Ustawa z dnia 16 kwietnia 2004 r. o ochronie przyrody (tekst jednolity Dz. U. z 2021 poz. 1098).
- 9) Ustawa z dnia 23 lipca 2003 o ochronie zabytków i opiece nad zabytkami (Dz. U. z 2021 r., poz. 710).
- 10) Ustawa z dn. 21 marca 1985 r. o drogach publicznych (tekst jednolity Dz. U. z 2021 r., poz. 1376).
- 11) Rozporządzenia Rady Ministrów z dnia 10 września 2019 r. w sprawie przedsięwzięć mogących znacząco oddziaływać na środowisko (Dz. U. z 2019 r., poz. 1839).
- 12) Rozporządzenie Ministra Gospodarki Morskiej i Żeglugi Śródlądowej z dnia 12 lipca 2019 r. w sprawie substancji szczególnie szkodliwych dla środowiska wodnego oraz warunków, jakie należy spełnić przy wprowadzaniu do wód lub do ziemi ścieków, a także przy odprowadzaniu wód opadowych lub roztopowych do wód lub do urządzeń wodnych (Dz. U. z 2019 r., poz. 1311).
- 13) Rozporządzenie Ministra Środowiska z dnia 14 czerwca 2007 r. w sprawie dopuszczalnych poziomów hałasu w środowisku (tekst jednolity Dz. U. Nr z 2014 r., poz. 112, ze zmianami).
- 14) Uchwała Nr XLI/1407/07 Sejmiku Województwa Dolnośląskiego z dnia 30 listopada 2017 r. w sprawie wprowadzenia na obszarze województwa dolnośląskiego, z wyłączeniem Gminy Wrocław i uzdrowisk, ograniczeń i zakazów w zakresie eksploatacji instalacji, w których następuje spalanie paliw (Dz. U. Województwa Dolnośląskiego z 2017 r., poz. 5155).

Zgodnie z art. 46 pkt 1 i 53 ustawy z dnia 3 października 2008 r. o udostępnianiu informacji o środowisku i jego ochronie, udziale społeczeństwa w ochronie środowiska oraz o ocenach oddziaływania na środowisko (tekst jednolity Dz. U. z 2021r., poz. 2373) zakres i stopień szczegółowości informacji wymaganych w prognozie oddziaływania na środowisko do projektu miejscowego planu zagospodarowania przestrzennego dla terenów położonych w obrębie geodezyjnym Mietków został uzgodniony z:

1. Regionalnym Dyrektorem Ochrony Środowiska we Wrocławiu - nr WSI.411.223.2021.HL z 22.06.2021 r.

2. Państwowym Powiatowym Inspektorem Sanitarnym we Wrocławiu – nr ZNS-MG-691-32/21 z dnia 17.06.2021 r.

### **3. POWIĄZANIA Z INNYMI DOKUMENTAMI**

Projekt miejscowego planu zagospodarowania przestrzennego miejscowego planu zagospodarowania przestrzennego dla terenów położonych w obrębie geodezyjnym Mietków opracowano na podstawie:

1. miejscowego planu zagospodarowania przestrzennego wsi Mietków, uchwalonego uchwałą Nr XXVIII/175/2006 Rady Gminy w Mietkowie z dnia 22 lutego 2006 r. oraz prognozy oddziaływania na środowisko sporządzonej do przedmiotowego planu miejscowego.
2. Studium uwarunkowań i kierunków zagospodarowania przestrzennego gminy Mietków, uchwalonego uchwałą nr X/73/2015 Rady Gminy Mietków z dnia 15 października 2015 r., zmienionego uchwałą nr XXV/165/2020 Rady Gminy Mietków z dnia 15 grudnia 2020 r.
3. Prognozy oddziaływania na środowisko sporządzonej do studium uwarunkowań i kierunków zagospodarowania przestrzennego gminy Mietków, oprac. Mgr Alina Ruszczycka-Jakubiak, Wrocław 2014 r.
4. Opracowania ekofizjograficznego do studium uwarunkowań i kierunków zagospodarowania przestrzennego gminy Mietków, oprac. Mgr Alina Ruszczycka-Jakubiak, Wrocław 2013 r.
5. Innych dostępnych materiałów archiwalnych dotyczących stanu środowiska przyrodniczego w aspekcie obowiązujących przepisów prawnych.

### **4. METODA SPORZĄDZENIA PROGNOZY.**

Opracowanie prognozy poprzedziła wizja terenu pozwalająca ocenić cechy terenu, stopień degradacji, jego użytkowanie, aktualny stan środowiska oraz podatność na degradację - w nawiązaniu do informacji wynikających z opracowania ekofizjograficznego.

W opracowaniu ustosunkowano się do przyjętych w projekcie planu założeń ochrony środowiska. Wskazano potencjalne zagrożenia oraz przedstawiono rozwiązania minimalizujące negatywny wpływ ustaleń planu na środowisko.

Prognozę oddziaływania na środowisko przedstawiono w zakresie, jaki umożliwia obecny stan informacji o środowisku przyrodniczym oraz przewidywanym zainwestowaniu i zagospodarowaniu terenu.

### **5. CHARAKTERYSTYKA USTALEŃ PROJEKTU PLANU.**

Plan ustala następujące funkcje terenu:

- 1) tereny obiektów produkcyjnych, składów i magazynów - oznaczone symbolem P;
- 2) tereny kolejowe - oznaczone symbolem KK;
- 3) tereny infrastruktury kolejowej – oznaczone symbolem TIK;
- 4) elektroenergetyka – oznaczony symbolem E;
- 5) teren wód powierzchniowych śródlądowych- oznaczony symbolem WS;
- 6) droga publiczna klasy dojazdowej – oznaczona symbolem KDD;
- 7) ciąg pieszo-jezdny – oznaczony symbolem KDPj.

W zakresie infrastruktury technicznej projekt planu przewiduje:

1. Zaopatrzenie w wodę:
  - 1) zaopatrzenie w wodę z sieci wodociągowej;
  - 2) parametry sieci wodociągowej należy dostosować do wymagań przepisów odrębnych;
  - 3) dopuszcza się indywidualne ujęcia wody.
2. Kanalizacja sanitarna:
  - 1) odprowadzenie ścieków do systemu kanalizacji sanitarnej, zgodnie z przepisami odrębnymi;
  - 2) parametry sieci kanalizacji sanitarnej należy dostosować do wymagań przepisów odrębnych;
  - 3) dopuszcza się stosowanie indywidualnych rozwiązań w zakresie oczyszczania ścieków.
3. Kanalizacja deszczowa:
  - 1) odprowadzenie wód opadowych i roztopowych z połaci dachowych i nawierzchni utwardzonych w granicach poszczególnych działek powierzchniowo, z zastosowaniem studni chłonn-

- ných lub zbiorników retencyjno-odparowujących zlokalizowanych na terenie inwestora, do kanalizacji deszczowej, lub do rowów melioracyjnych zgodnie z przepisami odrębnymi;
- 2) parametry sieci kanalizacji deszczowej należy dostosować do wymagań przepisów odrębnych.
4. Elektroenergetyka:
    - 1) zasilanie odbiorców z dystrybucyjnej sieci elektroenergetycznej lub ze źródeł indywidualnych, w tym odnawialnych źródeł energii o mocy do 500 kW, z wyłączeniem możliwości lokalizacji turbin wiatrowych i biogazowni;
    - 2) parametry sieci elektroenergetycznej należy dostosować do wymagań przepisów odrębnych;
    - 3) dopuszcza się lokalizację stacji transformatorowych.
  5. Zaopatrzenie w gaz:
    - 1) dostawa gazu z rozdzielczej sieci gazowej, przyłączanie obiektów zgodnie z wymogami przepisów odrębnych.;
    - 2) parametry sieci gazowej należy dostosować do wymagań przepisów odrębnych;
    - 3) dopuszcza się stosowanie indywidualnych zbiorników zaopatrzenia w gaz płynny, lokalizacja zbiorników i związanych z nimi instalacji zgodnie z wymogami przepisów odrębnych.
  6. Zaopatrzenie w ciepło: zaopatrzenie z indywidualnych źródeł zaopatrzenia w ciepło oraz ze źródeł odnawialnych o mocy do 500 kW, zgodnie z przepisami odrębnymi.
  7. Telekomunikacja: dostęp do usług telekomunikacyjnych, w tym sieci szerokopasmowych, podziemną lub radiową siecią telekomunikacyjną;
  8. Gospodarka odpadami:
    - 1) odpady komunalne należy zagospodarować zgodnie z przepisami odrębnymi;
    - 2) odpady inne niż komunalne należy zagospodarować zgodnie z wymaganiami przepisów odrębnych.

W granicach obszaru objętego planem nie występują:

- 1) tereny górnicze;
- 2) obszary szczególnego zagrożenia powodzią;
- 3) obszary zagrożone osuwaniem się mas ziemnych;
- 4) krajobrazy priorytetowe określone w audycie krajobrazowym oraz w planach zagospodarowania przestrzennego województwa.

Szczególne warunki zagospodarowania terenów oraz ograniczenia w ich użytkowaniu.

1. Napowietrzne linie elektroenergetyczne:
  - 1) w pasach technologicznych w odległości 7 m od osi napowietrznej linii elektroenergetycznej SN 20 kV licząc w każdą stronę, obowiązują ograniczenia w użytkowaniu i zagospodarowaniu terenu określone w przepisach odrębnych, w szczególności:
    - a) zakaz lokalizacji pomieszczeń przeznaczonych na stały pobyt ludzi;
    - b) zakaz sadzenia drzew i krzewów o wysokości większej niż 3 m;
    - c) obowiązek zapewnienia operatorowi sieci dostępu i dojazdu, w tym ciężkim sprzętem, do linii i słupów.
  - 2) docelowo należy skablować lub przełożyć napowietrzne odcinki linii elektroenergetycznych SN 20 kV.
2. W pasie terenu przyległym do przebiegającej na północ od granic obszaru objętego planem linii kolejowej Wrocław - Zgorzelec nr 274 o znaczeniu państwowym, stanowiącej teren zamknięty zgodnie z decyzją Ministra Infrastruktury z dnia 18 września 2020 r. w sprawie ustalenia terenów zamkniętych, przez które przebiegają linie kolejowe (Dz. Urz. Min. Inf. poz. 38, z późn. zm.) w odległości 10 m od granicy obszaru kolejowego lecz nie mniej niż 20 m od osi skrajnego toru obowiązują ograniczenia w zagospodarowaniu i użytkowaniu terenów zgodnie z przepisami odrębnymi w zakresie transportu kolejowego.



Ryc. 1 Rysunek projektu miejscowego planu zagospodarowania przestrzennego dla terenów położonych w obrębie geodezyjnym Mietków – załącznik nr 1



## **6. PROBLEMY OCHRONY ŚRODOWISKA ISTOTNE Z PUNKTU WIDZENIA REALIZACJI USTALEŃ PLANU**

Ustalenia projektu planu przewidują na obszarze objętym planem lokalizację zabudowy produkcji, baz i składów oraz tereny komunikacji kolejowej i infrastruktury kolejowej. Plan obejmuje 2 tereny położone w obrębie geodezyjnym Mietków: w rejonie ul. Kolejowej i przystanku kolejowego oraz w rejonie ul. Ogrodowej, o łącznej powierzchni ok. 14,26 ha. Teren położony w rejonie ul. Kolejowej i przystanku kolejowego przedstawiony jest na załączniku nr 1 do uchwały, natomiast teren w rejonie ul. Ogrodowej na załączniku nr 2 do uchwały.

W obowiązującym planie zagospodarowania przestrzennego wsi Mietków, uchwalonym uchwałą Nr XXVIII/175/2006 Rady Gminy w Mietkowie z dnia 22 lutego 2006 r. obszar przedstawiony na załączniku nr 1 jest przeznaczony na cele produkcji, a w niewielkim zakresie na cele rolne z zakazem zabudowy (rezerwa pod rozbudowę układu komunikacyjnego). Obszar poza ustaleniami tego planu nie jest objęty żadnym planem miejscowym. W odniesieniu do tego terenu projekt planu miejscowego przewiduje powiększenie terenu funkcji produkcyjnej, składów i magazynów z możliwością realizacji bocznicy kolejowych.

Obecnie obszar położony na załączniku nr 1 w większości jest użytkowany rolniczo, jedynie na dz. 224/5 znajduje się budynek nastawni kolejowej, występują tu też: bocznica kolejowa i rów melioracyjny. Obszar przedstawiony na załączniku nr 2 do uchwały jest zabudowany tylko w granicach terenu 1E (stacja elektroenergetyczna), pozostałe grunty są niezabudowane i stanowią aktualnie nieużytki.

Planowana zabudowa produkcji, składów i magazynów może oddziaływać na środowisko w zakresie emisji zanieczyszczeń atmosfery i hałasu, w tym związanych z transportem. Ważnym czynnikiem ograniczającym emisję zanieczyszczeń do atmosfery jest wykorzystanie do transportu towarów linii kolejowej.

Z punktu widzenia ochrony środowiska planowany sposób zagospodarowania terenów nie wpłynie negatywnie na chronione prawnie elementy środowiska przyrodniczego. Na obszarze objętym planem nie występuje zagrożenie osuwiskami oraz zagrożenie powodziowe.

Na obszarze objętym planem dopuszczalne normy w zakresie zanieczyszczenia powietrza nie są przekraczane.

W granicach obszaru objętego planem nie występują obszary prawnie chronione przepisami o ochronie przyrody, w tym obszary sieci NATURA 2000.

Do projektu planu miejscowego sporządzony został wniosek o zmianę przeznaczenia gruntów rolnych na cele nierolnicze.

## **7. CELE OCHRONY ŚRODOWISKA USTALONE NA SZCZEBLU MIĘDZYNARODOWYM, WSPÓLNOTOWYM LUB KRAJOWYM.**

1) Dokumenty o znaczeniu międzynarodowym:

1. dyrektywa Rady 79/409/EWG z dnia 2 kwietnia 1979 r. w sprawie ochrony dzikiego ptactwa (Dz.U.UE.L.79.103.1 z późn. zm.),
2. dyrektywa Parlamentu Europejskiego i Rady 85/337/EWG z dnia 27 czerwca 1985 r. w sprawie oceny wpływu wywieranego przez niektóre przedsięwzięcia publiczne i prywatne na środowisko (Dz.U.UE.L.85.175.40 z późn. zm.),
3. dyrektywa Rady 92/43/EWG z dnia 21 maja 1992 r. w sprawie ochrony siedlisk przyrodniczych oraz dzikiej fauny i flory (Dz.U.UE.L.92.206.7 z późn. zm.),
4. dyrektywy Rady 96/62/WE z dnia 27 września 1996 r. w sprawie oceny i zarządzania jakością otaczającego powietrza (Dz.U.UE.L.96.296.55 z późn. zm.),

5. dyrektywa Rady 1999/30/WE z dnia 22 kwietnia 1999 r. odnosząca się do wartości dopuszczalnych dla dwutlenku siarki, dwutlenku azotu i tlenków azotu oraz pyłu i ołowiu w otaczającym powietrzu (Dz.U.U.E.L.99.163.41 z późn. zm.),
  6. dyrektywa Parlamentu Europejskiego i Rady 2001/42/WE z dnia 27 czerwca 2001 r. w sprawie oceny wpływu niektórych planów i programów na środowisko (Dz.U.U.E.L.01.197.30),
  7. dyrektywa Parlamentu Europejskiego i Rady 2002/3/WE z dnia 12 lutego 2002 r. odnosząca się do ozonu w otaczającym powietrzu (Dz.U.U.E.L.02.67.14),
  8. dyrektywa Parlamentu Europejskiego i Rady 2002/49/WE z dnia 25 czerwca 2002 r. odnosząca się do oceny i zarządzania poziomem hałasu w środowisku (Dz.U.U.E.L.02.189.12),
- 2) dokumenty o znaczeniu krajowym:
1. II Polityka Ekologiczna Państwa:
    1. zasada regionalizacji polityki ekologicznej i szczególnego podejścia do obszarów funkcjonalnych;
    2. zintegrowane i proekologiczne zasady gospodarki wodnej;
    3. ograniczenie uciążliwości produkcji (energo- i materiałochłonności) i kompleksowe porządkowanie gospodarki odpadami;
    4. ograniczenie uciążliwości życia na obszarach zurbanizowanych;
  2. *„Strategia Rozwoju Województwa Dolnośląskiego do 2020 roku* uchwalona przez Sejmik Województwa Dolnośląskiego w dniu 30 listopada 2005 roku, której celem jest wskazanie niezbędnych dla obszaru Województwa Dolnośląskiego kierunków rozwoju gospodarczego i infrastrukturalnego. Dokument ten stanowi narzędzie do poprawy warunków życia mieszkańców Dolnego Śląska, m.in. poprzez zwiększanie ich zaangażowania w realizację zadań publicznych, a tym samym zwiększanie poczucia odpowiedzialności za harmonijny rozwój regionu.
  3. Plan Zagospodarowania Przestrzennego Województwa Dolnośląskiego, Perspektywa 2020, przyjęty Uchwałą Nr XLVIII/1622/14 Sejmiku Województwa Dolnośląskiego z dnia 27 marca 2014 r., opublikowany w Dzienniku Urzędowym Województwa Dolnośląskiego z dnia 22 maja 2014 r. poz. 2448.
  4. Uchwała nr XLI/1407/17 Sejmiku Województwa Dolnośląskiego z dnia 8 grudnia 2017 r. w sprawie wprowadzenia na obszarze województwa dolnośląskiego, z wyłączeniem Gminy Wrocław i uzdrowisk, ograniczeń i zakazów w zakresie eksploatacji instalacji w których następuje spalanie paliw (Dziennik Urzędowy Województwa Dolnośląskiego z 2017 r., poz. 5155).

Opracowany projekt miejscowego planu zagospodarowania przestrzennego dla terenów położonych w obrębie geodezyjnym Mietków nie narusza zasad określonych w ww dokumentach, tj. nie wpływa negatywnie na chronione elementy środowiska przyrodniczego (florę i faunę) oraz obszary NATURA 2000, nie spowoduje znaczącego, negatywnego wzrostu emisji zanieczyszczeń do atmosfery i ponadnormatywnego zwiększenia poziomu hałasu, sprzyja minimalizacji sytuacji konfliktowych występujących między funkcjami gospodarczymi a funkcjami ekologicznymi oraz stwarza warunki do racjonalnego wykorzystania przestrzeni zachowując jednocześnie ład przestrzenny w tej części gminy Mietków.

## **8. OCENA STANU I FUNKCJONOWANIA ŚRODOWISKA.**

### **8.1 Położenie, morfologia.**

Gmina Mietków położona jest w zachodniej części powiatu wrocławskiego, w granicach województwa dolnośląskiego. Według regionalizacji fizycznogeograficznej Polski J. Kondrackiego Gmina Mietków położona jest w granicach prowincji Niziny Śląskiej, w części północno-wschodniej w granicach mezoregionu Równiny Wrocławskiej, w części północno-zachodniej Wzgórza Strzegomskie, a w części środkowej i południowej w granicach mezoregionu Równiny



Świdnickiej. Gmina położona jest w dolinach dwóch rzek: Bystrzycy i Strzegomki, w odległości 30 km na południowy zachód od Wrocławia. W najbliższym sąsiedztwie występują: Równina Kostomłotów i Wzgórza Imbramowickie. Gmina Mietków graniczy z gminami: Żarów, Kostomłoty, Kąty Wrocławskie, Kobierzyce i Sobótka.

Obszar gminy o powierzchni 83,3 km<sup>2</sup> ma charakter równinny z niewielkim wzniesieniem od południa w okolicy Domanic (Wrona Szubieniczna – 218 m n.p.m.) i jest zamieszkały przez ok. 3797 osób. Mieszkańcy gminy żyją w 14 miejscowościach i są to głównie producenci rolni, osoby utrzymujące się z pracy w rolnictwie i przy wydobywaniu lokalnych surowców mineralnych.

W centrum gminy znajduje się największy na Dolnym Śląsku sztuczny zbiornik wodny utworzony w latach 1974-1986 na rzece Bystrzycy. Zbiornik jest siedliskiem wielu unikatowych ptaków, stanowi atrakcję dla wędkarzy oraz świetnie nadaje się do uprawiania sportów wodnych. Jest on tłumnie odwiedzany przez mieszkańców okolicznych miejscowości oraz: Wrocławia, Świdnicy i Wałbrzycha. Część gminy znajduje się na terenie Parku Krajobrazowego „Dolina Bystrzycy”, którego osią jest rzeka Bystrzyca i zbiornik Mietków. Bogactwem gminy są złoża surowców mineralnych (żwirów i pospółek) oraz gleby o wysokich klasach bonitacyjnych, na których prowadzona jest intensywna gospodarka rolna.

Obszary objęte planem znajdują się w obrębie geodezyjnym Mietków. Jest to teren jest prawie płaski, położony w obrębie wysoczyzny poligenetycznej, na granicy doliny rzeki Bystrzycy. Teren jest generalnie płaski, z nachyleniem w kierunku północno-wschodnim. Spadki terenu nie przekraczają 5 %. Rzędne terenu wynoszą od 158 - 153 m n.p.m. w części północnej (zał. nr 1) do 160 - 158 m n.p.m. w części południowej (zał. nr 2).

Pod względem geomorfologicznym jest to wysoczyzna morenowa płaska. Morfologia terenu jest miejscami zmieniona działalnością człowieka (drogi, nasypy kolejowe).

## **8.2 Hydrografia**

Cały obszar gminy Mietków położony jest w zlewni rzeki Bystrzycy (II rzędu), stanowiącej zlewnię cząstkową rzeki Odry. Na bogatą sieć hydrograficzną gminy składają się liczne ciek naturalne i sztuczne, zbiorniki wodne, w tym zaporowy Zbiornik Mietkowski. System rowów melioracyjnych odwadnia zwłaszcza wschodnią i północą część gminy. Przecinająca teren gminy rzeka Bystrzyca (jej długość na terenie gminy wynosi 14 km) stanowi oś hydrograficzną gminy i zbiera wody licznych, dopływających do niej cieków, z których największe to – po stronie lewobrzeżnej rzeka Strzegomka z wpadającymi do niej Tarnawką i Młynówką, natomiast w części prawobrzeżnej – ciek taki jak: Dryżyna, Młynówka Proszkowska, Podolszyna, której odcinek górny biegnie przez południowo-wschodnią część gminy, pozostała część cieku odwadnia gminę sąsiednią. Bystrzycę zasilają również niewielkie ciek naturalne bez nazwy oraz rowy melioracyjne.

Obszar badań położony jest w zlewni rzeki Bystrzycy, lewobrzeżnego dopływu Odry.

Przez obszar objęty planem (zał. nr 1) przebiega odcinek rowu melioracyjnego.

Teren objęty planem odwadniany jest powierzchniowo oraz za pośrednictwem ww rowu melioracyjnego, w kierunku wschodnim i północno-wschodnim. Wody opadowe są głównie odprowadzane powierzchniowo, część tych wód wsiąka w podłoże.

Obszar gminy Mietków należy pod względem hydrogeologicznym do Regionu Przesudeckiego, Podregionu Średzko-Otmuchowskiego, a tylko niewielki obszar gminy – na południe od Domanic i w rejonie Ujowa położony jest w zasięgu Podregionu Podsudeckiego. Poziomy wodonośne występują w utworach trzeciorzędowych i czwartorzędowych, a w podregionie podsudeckim również w utworach krystalicznych (proterozoik-paleozoik – wody szczelinowe). Wody podziemne zarówno trzeciorzędowe jak i czwartorzędowe wykazują podwyższone zawartości żelaza i manganu.

## **8.3 Budowa geologiczna.**

Obszar objęty Studium i tereny sąsiednie położony jest w zasięgu dużej jednostki strukturalnej – bloku przedsudeckiego, zbudowanego ze skał krystalicznych silnie zmetamorfizowanych. Najstarsze utwory to proterozoiczne i staro paleozoiczne amfibolity, paragnejsy, łupki kwarcowo-skaleniowe tzw. serii wrocławskiej oraz fylity, łupki serycytowo-kwarcowe i szarogłazowe oraz łupki zieleń-

cowe tzw. serii lużyckiej (udokumentowane na podstawie wierceń). Powyżej zalegają łupki serycytowe, kwarcyty, metalupki ilaste i krzemionkowe zawierające intruzje granitoidów (masyw granitowy Strzegom-Sobótka) sięgający po Polkowice i Maniów Mały. W okolicach miejscowości Domanice utwory te odsłaniają się na powierzchni tworząc ostańce denudacyjne.

Największe rozprzestrzenienie na terenie gminy mają utwory czwartorzędu – plejstoceny i holoceny różnej genezy. Są to utwory pochodzenia lodowcowego – glacialne i fluwioglacialne oraz utwory rzeczne. Najstarszymi utworami spośród osadów plejstoceny są piaski i żwiry rzeczne stożków napływowych o miąższości nie przekraczającej 10m, przykryte cienką warstwą gliny zwałowej. Utwory te występują w rejonie Borzygniewu (po stronie zachodniej), na północ od Milina. W rejonie Domanic zachowały się terasy kemowe zbudowane z piasków, żwirów i ilów. Piaski i żwiry wodnolodowcowe występują w rejonie Milina, Borzygniewu, Maniowa Małego, Maniowa Wielkiego, Piławy, Wawrzeńczyc. Utwory te związane są ze zlodowaceniem środkowopolskim – są miejscami przykryte gliną zwałową. Ich miąższość jest zmienna od 0,5m do 15m. W okolicach Piławy osady wodnolodowcowe są zaburzone glacitektonicznie. Gлина zwałowa zachowała się w postaci różnej wielkości płatów. Miejscami przykryta jest przez utwory młodsze. Większe płaty gliny zwałowej występują na powierzchni w rejonie Milina (na północ i zachód), w rejonie Wawrzeńczyc, na południe od Maniowa Małego oraz rozległy płat na południe od Maniowa i Proszkowic.

Najmłodsze utwory wieku holoceny wypełniają rozległą dolinę rzeki Bystrzycy oraz dolinę rzeki Strzegomki. Są to piaski i żwiry rzeczne terasów zalewowych i nadzalewowych oraz namuły den dolinnych o miąższości od 30 cm do około 3 m towarzyszące korytom rzek. Miąższość utworów piaszczysto-żwirowych wynosi – w dolinie rzeki Bystrzycy 0,5-6,0m, w dolinie Strzegomki od 2,0 do 5,5m. Utwory te zawierają wkładki mułkowo-gliniaste i gliniaste. Namuły den dolinnych związane są z doliną rzeki Strzegomki (tworzą rozległy płat na południe od Wawrzeńczyc i Stróży) oraz z doliną rzeki Bystrzycy. Zalegające w dolinach rzecznych utwory holoceny, takie jak namuły, piaski i żwiry rzeczne charakteryzują się zmienną przepuszczalnością utworów i podatnością na zanieczyszczenia.

Zmieniające się na obszarze gminy warunki litologiczne oraz głębokość występowania wód gruntowych powodują, że warunki dla budownictwa są zróżnicowane. Najbardziej korzystne dla budownictwa są grunty zwarte, półzwarte i twardeplastyczne, grunty sypkie średniozagęszczone, na których nie występują zjawiska geodynamiczne. Do takich utworów należą glina zwałowa (spoista, półzwarta) czy plejstoceny żwiry i piaski oraz utwory rzeczne średniozagęszczone, o ile wody gruntowe występują głębiej niż 2m ppt. Natomiast w dolinach rzecznych, w obrębie występowania namułów rzecznych występują warunki niekorzystne dla budownictwa. Warunki te pogarszają jeszcze płytko występujące wody gruntowe.

W obrębie badanego terenu w podłożu w przewadze występuje seria utworów wodno - lodowcowych reprezentowanych głównie przez piaski, żwiry, żwiry gliniaste o miąższości kilku metrów, a na terenie objętym załącznikiem nr 2 grunty antropogeniczne.

#### **8.4 Warunki wodne**

Warstwy wodonośne w utworach trzeciorzędowych występują w przewarstwieniach piaszczysto-żwirowych ilów (2-4 warstw) na głębokości od 10m do około 150 m i są dobrze naturalnie izolowane. Zwierciadło tych wód jest napięte. Łączne zatwierdzone zasoby pięttra trzeciorzędowego wynoszą 77 m<sup>3</sup>/h.

W utworach czwartorzędowych pierwszy poziom wodonośny występuje na głębokości od 10 do około 30m i jest związany głównie z dolinami rzecznych i ich dopływami. Zwierciadło tych wód jest swobodne, miejscami lekko napięte i stabilizuje się na głębokości 1,0-3,0 m. Zasoby wodne tego pięttra wynoszą 166,5m<sup>3</sup>/h.

W obrębie doliny rzeki Bystrzycy i Strzegomki oraz wokół Zbiornika Mietków wody gruntowe występują dość płytko do głębokości 2 m ppt, a nawet płycej – do głębokości 1m ppt. Natomiast na terenach wysoczyznowych wody I zwierciadła występują poniżej 2m a w obrębie terenów wyżej położonych (na północ od Borzygniewu, na wschód od Domanic, na północ od Milina) – nawet na głębokości poniżej 5m. W obrębie utworów ilastych i mułków wody I zwierciadła występują w postaci sączeń.

W rejonie badań woda gruntowa występuje w postaci sączeń w warstwach pyłów i glin stropowych warstwach piaszczystych utworów wodno – lodowcowych na głębokości około 2,0 metrów.

Z morfologii terenu można wnioskować, że spływ wód gruntowych ze znacznej części terenu odbywa się zgodnie z nachyleniem terenu głównie w kierunku północno-wschodnim i wschodnim. Na obszarze objętym planem nie występują ciekły powierzchniowe, nie ma też tu zagrożenia powodziowego.

## **8.5 Warunki glebowe**

Gleby gminy Mietków charakteryzują się znacznym zróżnicowaniem skały macierzystej, z której zostały wytworzone, również występujących warunków fizykochemicznych i wilgotnościowych.

Największą powierzchnię zajmują gleby brunatne właściwe. Występują głównie w części północnej i północno-wschodniej gminy: na północ od Wawrzeńczyc i Stróży, w rejonie Borzygniewu, na północ od Milina i na północny zachód od Piławy. Dość znaczny udział mają również gleby pseudobielicowe. Największe płaty tych gleb występują w południowej części gminy, tj.: na południe, południowy zachód i wschód od Chwałowa, w rejonie Maniowa Wielkiego, na wschód od Dzikowej, na północ od Piławy i na wschód od Stróży i Mietkowa. Enklawy gleb pseudobielicowych spotyka się na terenie całej gminy. W dolinach rzek Bystrzycy i Strzegomki występują mady. Najmniejszy udział mają czarne ziemie właściwe i czarne ziemie zdegradowane występujące na terenach o większym uwilgotnieniu, lekko podmokłych m.in. w rejonie Dzikowej, Domanic, Proszkowic i Mietkowa, a także na północ od Wawrzeńczyc i Stróży.

Na terenie badań występują gleby bielicowe i pseudobielicowe kompleksu pszennego dobrego, o wysokiej przydatności rolniczej. Są to jednak gleby położone w bezpośrednim sąsiedztwie linii kolejowej oraz dróg publicznych w związku z czym są zagrożone w znacznym stopniu zanieczyszczeniami metalami ciężkimi.

Wśród gleb znajdujących się w granicach obszarów objętych planem dominują grunty orne klas III – IV, w części przeznaczone w obowiązującym planie miejscowym na cele nierolnicze.

## **8.6 Flora i fauna.**

Na terenie objętym planem zieleń wysoka w zwartych kompleksach praktycznie nie występuje. Występuje tu natomiast zieleń towarzysząca zabudowie mieszkaniowej (sady). Prawie cały obszar znajdujący się na załączniku nr 1, poza drogami i zabudową kolejową, jest użytkowany rolniczo jako uprawy polowe. Na terenie znajdującym się na załączniku nr 2 ze względu na brak uprawy i zagospodarowania zabudową rozpowszechnia się roślinność o charakterze nieurządzonym.

Nie występują tu drzewa o charakterze pomnikowym ani stanowiska roślin chronionych.

## **8.7 Warunki klimatyczne.**

### **Warunki meteorologiczne**

Według regionalizacji A. Okołowicza obszar gminy Mietków zalicza się do regionu śląsko-wielkopolskiego. Klimat regionu kształtowany jest przez ścierające się masy powietrza oceanicznego i kontynentalnego, z przewagą wpływów oceanicznych. Cechuje go duża zmienność warunków pogodowych. Średnia roczna temperatura powietrza w wieloleciu 1881-2000 wynosiła 8,5oC. Dwudziestolecie 1981-2000 należało do najcieplejszych w ciągu ostatnich 100 lat.

Klimat regionu charakteryzuje się:

- stosunkowo małymi amplitudami rocznymi temperatur – do 19,5oC,
- długim i ciepłym latem oraz łagodną zimą,
- średnią temperaturą roczną - 8,5oC,
- średnią temperaturą stycznia - -1,5oC,
- średnią temperaturą lipca - 18oC,
- czasem trwania termicznej zimy wynosi 60 dni
- czasem trwania termicznego lata – do 90
- długością okresu wegetacyjnego 190-195 dni dla prognozy termicznej 5oC.

Średnia roczna suma opadów dla obszaru gminy wynosi przeciętnie około 600 mm (dla najbliższego położonego posterunku w Kątach Wrocławskich – 606 mm). Opady wykazują zmienność w poszczególnych porach roku oraz zmienność w poszczególnych latach (od 418 mm w roku suchym do 848 mm w roku mokrym). W stuleciu 1901-2000 występowały na przemian lata suche i lata mokre. Największe opady notowane są w lipcu i sierpniu oraz w czerwcu. Według danych z wielolecia 1961-1990 (posterunek we Wrocławiu) przeważają wiatry z sektora zachodniego (19%), niewiele mniejszy udział mają również wiatry z kierunku południowo-zachodniego (17%). Najmniejszą frekwencją wyróżniają się wiatry wiejące z północy (6%) i południa (9%). Najczęściej występują wiatry o prędkościach 3,5 m/s. Największe prędkości wiatrów występują w miesiącach zimowych (styczeń-marzec), najmniejsze w miesiącach letnich (lipiec-sierpień). Najczęstsze są wiatry słabe o prędkościach 2-5m/s (42,7%) i bardzo słabe – 0-5m/s (26,8%). Udział wiatrów o prędkościach energetycznych powyżej 4m/s wynosi około 40%.

Dane powyższe z uwagi na bliskie położenie od stacji pomiarowej można przyjąć jako reprezentatywne dla obszarów objętych planem miejscowym.

### **Topoklimat**

Położenie terenu na obszarze wysoczyzny morenowej płaskiej i falistej decyduje o warunkach topoklimatu. Klimat lokalny jest charakterystyczny i typowy dla terenów poza dolinnych, płaskich i o nieznacznym nachyleniu poniżej 5%. Charakteryzuje się on występowaniem zwłaszcza w okresach letnich typowego przebiegu wartości temperatur średnich i maksymalnych korzystniejszego w stosunku do terenów dolinnych. Teren wysoczyzny jest wolny od powstawania i tworzenia się mgieł radiacyjnych, również wilgotność powietrza zwłaszcza w okresie jesiennym jest niższa niż w dolinach.

Teren wysoczyzny jest poprawnie nawietrzany i przewietrzany i dobrze nasłoneczniony.

## **8.8 Degradacja środowiska**

### **Poziom hałasu**

Degradacja środowiska z punktu widzenia emisji hałasu jest w znacznym stopniu spowodowana przez ruch pociągów na linii kolejowej nr 274 Wrocław – Zgorzelec oraz ruch pojazdów na drogach powiatowych (ul. Kolejowa i Ogrodowa). Wpływ na wysoki poziom hałasu na terenie znajdującym się na załączniku nr 2 mają instalacje sortujące pozyskiwane kruszywo z kopalni w Mietkowie.

Źródłem hałasu (w mniejszym stopniu) jest również istniejąca zabudowa wiejska Mietkowa, w szczególności wynikającego z aktywności mieszkańców w zakresie prowadzonych działalności gospodarczych, prac budowlanych oraz remontowych.

### **Zanieczyszczenie środowiska**

W granicach terenu objętego planem nie występują zakłady produkcyjne powodujące ponadnormatywną emisję zanieczyszczeń.

Źródłem zanieczyszczeń powietrza są w pewnym stopniu instalacje sortujące pozyskiwane kruszywo z kopalni w Mietkowie (zapylenie, hałas). Zasięg tych zanieczyszczeń obejmuje tereny położone w sąsiedztwie tych instalacji.

### **Uwarunkowania ekologiczne.**

Tereny objęte planem z uwagi na swoje położenie, sposób zagospodarowania i sposób zagospodarowania terenów sąsiednich jest położony w obszarze ekosystemu określanego często jako ekosystem rolny (agrosystem, agrocenoza) oraz obszar zurbanizowany (zabudowa wsi Mietków).

W sąsiedztwie terenów zabudowanych występują gatunki ptaków oraz drobnej zwierzyny przystosowane do życia w warunkach pól uprawnych w pobliżu zabudowy.

Tereny istniejących dróg ze względu na niewielki ruch, nie stanowią istotnych barier ekologicznych dla drobnej zwierzyny zwłaszcza wędrowniej. Poważniejszą barierą jest linia kolejowa nr 274

Wrocław – Zgorzelec biegnąca wzdłuż północnej granicy obszaru objętego planem przedstawionego na załączniku nr 1.

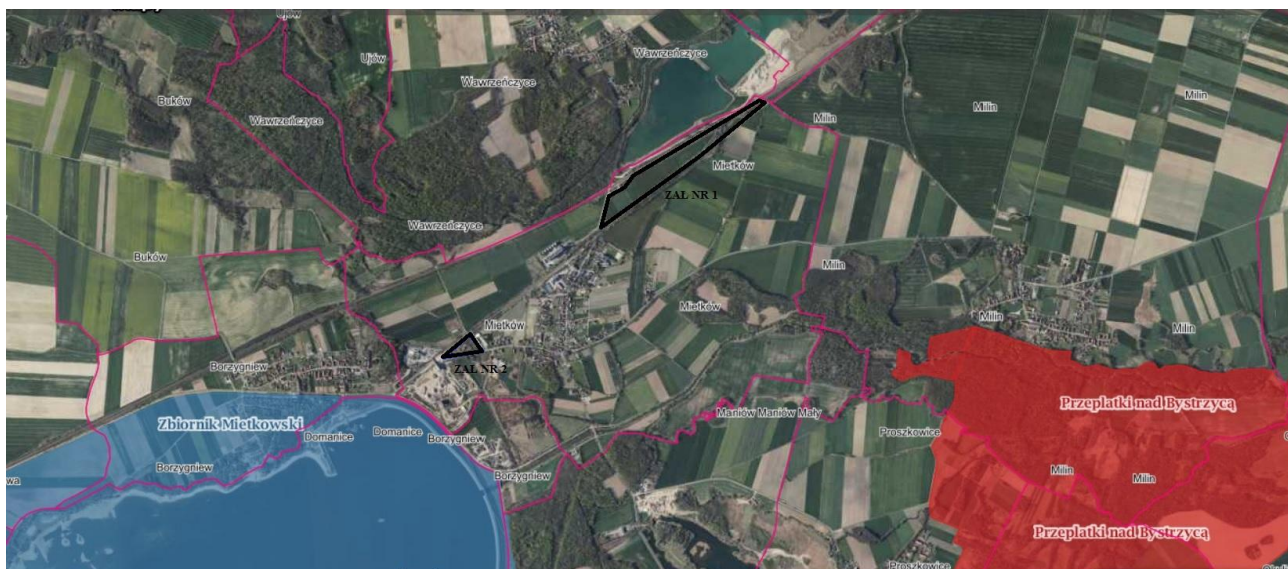
### 8.9 Stan ochrony prawnej zasobów przyrodniczych

Obszar objęty projektem planu nie jest objęty granicami terenów chronionych na podstawie przepisów szczególnych. Przedmiotowe tereny nie są objęte ochroną wynikającą z położenia w granicach Obszaru Specjalnej Ochrony Natura 2000 wyznaczonego Rozporządzeniem Ministra Środowiska ani w obszarze potencjalnych obszarów NATURA 2000. Nie ma tu również terenów objętych ochroną w formie rezerwatów przyrody lub użytków ekologicznych.

Niemniej w sąsiedztwie terenu lokalizacji obiektów produkcji magazynów i składów 5P oraz elektroenergetyki (1E) znajdujących się na załączniku nr 2 do projektu mpzp, w odległości ok. 400 m, przebiega granica Obszaru Specjalnej Ochrony Ptaków NATURA 2000 „Zbiornik Mietkowski” (PLB020004), a w odległości ok. 2 km w kierunku południowo-wschodnim od granicy terenów wyznaczonych na załączniku nr 1 do projektu mpzp przebiega granica Obszaru Specjalnej Ochrony Siedlisk „Przeplatki nad Bystrzycą” (PLH020055).

Jeszcze bliżej, bo bezpośrednio przy granicy z terenem lokalizacji obiektów produkcji magazynów i składów 5P oraz elektroenergetyki (1E) znajdujących się na załączniku nr 2 do projektu mpzp, wzdłuż ul. Ogrodowej, przebiega granica Parku Krajobrazowego „Dolina Bystrzycy”.

W granicach planu nie występują rezerваты, pomniki przyrody ani stanowiska roślin chronionych.



Ryc. 3 Położenie obszarów objętych projektem mpzp dla terenów położonych w obrębie geodezyjnym Mietków w odniesieniu do granic obszarów NATURA 2000 (źródło: <http://geoserwis.gdos.gov.pl>)

### 8.10 Stan ochrony prawnej zasobów kultury

W granicach obszaru objętego planem nie występują dobra kultury współczesnej. Nie ma tu również obiektów wpisanych do rejestru zabytków ani ujętych w gminnej lub wojewódzkiej ewidencji zabytków. Brak tu także udokumentowanych stanowisk archeologicznych. Ze względu na położenie w granicach miejscowości Mietków o genezie średniowiecznej oraz zgodnie z ustaleniami obowiązującego studium uwarunkowań i kierunków zagospodarowania przestrzennego dla obszarów objętych planem wyznaczono strefę ochrony konserwatorskiej dla zabytków archeologicznych w celu ochrony potencjalnych znalezisk.

### 8.11 Stan ochrony prawnej wynikający z innych przepisów szczegółowych

Ochrona zasobów wodnych – tereny objęte planem nie są położone w zasięgu granic Głównych Zbiorników Wód Podziemnych GZWP.

Ochrona powietrza – na terenie objętym planem ani w jego bezpośrednim sąsiedztwie nie występują

źródła zanieczyszczeń powietrza powodujące ponadnormatywne wartości stężeń zanieczyszczeń w powietrzu.

Teren objęty planem nie jest zaliczony do obszarów zagrożonych hałasem, dopuszczalne wartości progowe hałasu nie są tu przekraczane.

**8.12 Dotychczasowy sposób zagospodarowania i użytkowania terenu** wpłynął w zróżnicowany sposób na środowisko przyrodnicze.

Tereny komunikacji (drogi) – generujące zanieczyszczenia wód powierzchniowych, podziemnych i gleb położonych w ich bezpośrednim sąsiedztwie oraz emisję hałasu.

Tereny zabudowane (zabudowa energetyki, obsługi komunikacji kolejowej) – w nieznacznym stopniu zdegradowane, głównie wskutek usunięcia wierzchniej warstwy gleby i utwardzenia terenów.

Tereny niezabudowane (użytki rolne, nieużytki) – w nieznacznym stopniu zdegradowane, głównie wskutek zanieczyszczenia płytkiego poziomu wód gruntowych przez wymywane z gleby nawozy sztuczne i chemiczne środki ochrony roślin.

**8.13 Ocena zmian stanu środowiska w przypadku braku realizacji projektu planu miejscowego.**

Opracowany aktualnie projekt planu miejscowego zakłada powiększenie terenów przeznaczonych na funkcję produkcyjno-usługową w odniesieniu do stanu obecnego, przy czym część terenów na załączniku nr 1 oraz tereny na załączniku nr 2 są już obecnie przeznaczone na cele nierolnicze. Wobec powyższego brak realizacji ustaleń obecnie przygotowanego planu miejscowego nie będzie miała praktycznie większego znaczenia – część terenów i tak zostanie docelowo zagospodarowana na funkcje produkcji, składów i magazynów oraz elektroenergetyki i komunikacji kolejowej, zachowując podstawowe ustalenia obowiązującego obecnie mpzp.

Realizacja ustaleń projektu planu spowoduje likwidację stosunkowo niewielkiego terenu użytkowanego rolniczo położonego w bezpośrednim sąsiedztwie linii kolejowej nr 274. Wprawdzie bioróżnorodność tego terenu jest niewielka, lecz wprowadzenie zabudowy produkcyjno-usługowej może jeszcze ją zmniejszyć. Skutkiem realizacji ustaleń planu może też być niewielkie zwiększenie emisji hałasu i zanieczyszczenia atmosfery pochodzących głównie z transportu ciężarowego generowanego przez tereny produkcyjno-usługowe oraz ograniczenie możliwości wchłaniania wód opadowych i roztopowych do gruntu wskutek powstania rozległych nawierzchni utwardzonych – może to powodować przyrost wielkości wód opadowych i roztopowych odprowadzanych z tego terenu a tym samym może negatywnie wpłynąć na warunki gruntowo-wodne terenów znajdujących się poza obszarem objętym planem. Wyłączenie z produkcji rolnej części gruntów rolnych znajdujących się w granicach planu wymagać będzie zgody Ministra Rolnictwa i Rozwoju Wsi.

Brak realizacji ustaleń planu nie spowoduje znaczącej poprawy stanu środowiska, zostanie zachowany stan obecny.

## **9. SKUTKI DLA ŚRODOWISKA W WYNIKU REALIZACJI PLANU.**

Ustalenia analizowanego projektu planu docelowo zmierzają do adaptacji terenów obecnie przeznaczonych na cele funkcje produkcji, składów i magazynów oraz elektroenergetyki i komunikacji kolejowej, oraz powiększenie ich na obszarze wskazanym na załączniku nr 1 do projektu mpzp o ok. 4,6570 ha gruntów rolnych klasy RIIIa i RIIIb.

Oceniając wpływ ustaleń planu na środowisko należy rozpatrywać to zagadnienie z punktu widzenia wpływu na poszczególne komponenty środowiska.

**9.1 Wpływ na stan atmosfery** – realizacja ustaleń planu może w niewielkim stopniu wpłynąć na

zwiększenie emisji hałasu i zanieczyszczeń atmosfery pochodzących głównie z transportu ciężarowego generowanego przez tereny produkcyjno-usługowe. Należy przy tym zwrócić uwagę, że tereny przedstawione na załącznikach nr 1 i 2 do projektu mpzp położone są przy linii kolejowej nr 274 i drodze powiatowej (ul. Kolejowa) oraz przy ul. Ogrodowej i znajdujących się w pobliżu instalacji sortowania kruszywa z kopalni w Mietkowie, co powoduje, że tło zanieczyszczeń atmosfery już w stanie obecnym jest znacznie podwyższone przez ww obiekty, niezależnie od funkcjonowania planowanej zabudowy produkcyjnej na obszarach objętych planem. W takim stanie można przyjąć, że skutki dla stanu sanitarnego atmosfery w wyniku realizacji planu będą niewielkie.

Wpływ skutków realizacji planu na stan atmosfery:

- a) bezpośrednio oddziaływania – bezpośrednie,
- b) okres trwania oddziaływania – krótkoterminowe;
- c) częstotliwość oddziaływania – chwilowe;
- d) charakter zmian – bez znaczenia;
- e) zasięg oddziaływania – miejscowy,
- f) trwałość przekształceń – odwracalna,
- g) intensywność przekształceń - nieistotna.

**9.2 Wpływ na rzeźbę terenu** – realizacja ustaleń planu nie wpłynie znacząco na rzeźbę terenu. Prace ziemne związane z budową obiektów produkcyjno-usługowych oraz dróg i placów manewrowych spowodują przemieszczenie mas ziemi i konieczność niewielkiej niwelacji terenu, ponieważ teren ten jest generalnie płaski.

Wpływ skutków realizacji planu na rzeźbę terenu:

- a) bezpośrednio oddziaływania – bezpośrednie,
- b) okres trwania oddziaływania – stałe;
- c) częstotliwość oddziaływania – stały;
- d) charakter zmian – istotny;
- e) zasięg oddziaływania – miejscowy,
- f) trwałość przekształceń – nieodwracalna,
- g) intensywność przekształceń - nieistotna,

**9.3 Wpływ na gleby** - pod zabudowę przeznaczone zostaną grunty oznaczone w ewidencji gruntów jako grunty rolne klasy RIIIa i RIIIb (32,66 % powierzchni obszaru objętego planem). Wszystkie wnioskowane tereny znajdują się na załączniku nr 1 do projektu planu miejscowego i stanowią naturalne rozszerzenie terenów aktywności gospodarczej wyznaczonych w obowiązującym planie miejscowym. Potrzeba włączenia wnioskowanych terenów do funkcji nierolniczych wynika również z potrzeby rozbudowy bocznic kolejowych na terenach 1P, 2P i 3P, łączących te tereny z linią kolejową nr 274. Spośród gruntów rolnych objętych planem miejscowym około 6,50ha gruntów rolnych klas I-III oraz gruntów klas niższych posiada już uzyskane wcześniej zgody na zmianę przeznaczenia gruntów rolnych na cele nierolnicze. Pozostałe grunty to grunty nierolnicze: Ba, Tk i dr. Przeznaczenie na cele nierolnicze dodatkowej powierzchni gruntów rolnych klasy RIIIa i RIIIb o łącznej powierzchni 4,6570ha, pomimo ich stosunkowo wysokiej wartości bonitacyjnej nie będzie stanowiło znaczącego uszczerbku dla rolniczej przestrzeni produkcyjnej. Wnioskowane do zmiany przeznaczenia grunty są naturalnym przedłużeniem terenów przeznaczonych w obecnym obowiązującym planie miejscowym na cele aktywności gospodarczej. Położenie tych gruntów między linią kolejową o znaczeniu państwowym nr 274 relacji Wrocław – Zgorzelec (prowadzącą intensywny ruch pasażerski i towarowy w kierunku granicy Państwa) i bocznicą kolejową prowadzącą w kierunku terenów eksploatacyjnych w rejonie Zbiornika Mietkowskiego oraz przy drodze powiatowej (ul. Kolejowa) nie sprzyja rozwojowi intensywnej gospodarki rolnej na tym terenie. Wydłużony kształt wnioskowanych terenów, zwężających się w formie klina do szerokości zaledwie ok. 20 m nie sprzyja wykorzystaniu współczesnego sprzętu rolniczego. Tereny te nie mają Realizacja ustaleń planu zabudowy doprowadzi do trwałego ubytku ww gruntów rolnych o stosunkowo wysokich klasach bonitacyjnych.

Wpływ skutków realizacji planu na gleby:

- a) bezpośrednio oddziaływania – bezpośrednie,
- b) okres trwania oddziaływania – stały;
- c) częstotliwość oddziaływania – stała;
- d) charakter zmian – istotny;
- e) zasięg oddziaływania – miejscowe,
- f) trwałość przekształceń – nieodwracalne,
- g) intensywność przekształceń – nieistotna.

**9.4 Wpływ na kopaliny** – na terenie objętym planem nie występują udokumentowane złoża kopaliny, w związku z powyższym nie przewiduje się negatywnych skutków w tym zakresie. Oddziaływanie ustaleń planu w tym zakresie należy uznać za obojętne.

**9.5 Wpływ na klimat lokalny** – realizacja ustaleń planu może w niewielkim stopniu wpłynąć na warunki klimatu lokalnego. Powodem może być realizacja wielkogabarytowych obiektów produkcyjno-magazynowych (hal) oraz utwardzenie rozległych przestrzeni pod drogi dojazdowe i place manewrowe. Może to spowodować zmniejszenie parowania wody z nawierzchni naturalnych, a więc wpłynąć na zmniejszenie wilgotności powietrza w tym rejonie oraz podniesienie w niewielkim stopniu temperatur w okolicach tej zabudowy. Skutkiem realizacji tej zabudowy będzie też zwiększenie emisji hałasu i zanieczyszczeń atmosfery pochodzących głównie z transportu ciężarowego generowanego przez tereny produkcyjno-usługowe. Należy przy tym zwrócić uwagę, że teren ten jest położony między linią kolejową o znaczeniu państwowym nr 274 relacji Wrocław – Zgorzelec (prowadzącą intensywny ruch pasażerski i towarowy w kierunku granicy Państwa) i boczną kolejową prowadzącą w kierunku terenów eksploatacyjnych w rejonie Zbiornika Mietkowskiego oraz przy drodze powiatowej (ul. Kolejowa), które już obecnie mają wpływ na: zmniejszenie parowania wody z nawierzchni naturalnych oraz podniesienie w niewielkim stopniu temperatur w okolicach tej zabudowy oraz emisje hałasu i zanieczyszczeń do atmosfery. Na tym tle można przyjąć, że wpływ na klimat lokalny w wyniku realizacji planu będzie niewielki.

Wpływ skutków realizacji planu na klimat lokalny:

- a) bezpośrednio oddziaływania – bezpośrednie, pośrednie,
- b) okres trwania oddziaływania – długoterminowe, krótkoterminowe;
- c) częstotliwość oddziaływania – stała;
- d) charakter zmian – bez znaczenia;
- e) zasięg oddziaływania – miejscowe,
- f) trwałość przekształceń – odwracalne,
- g) intensywność przekształceń - mała.

**9.6 Wpływ na warunki gruntowo-wodne** – realizacja ustaleń planu może wpłynąć w pewien sposób na lokalne warunki gruntowo-wodne przez ograniczenie możliwości wchłaniania wód opadowych i roztopowych do gruntu wskutek powstania rozległych nawierzchni utwardzonych. Może to powodować przyrost wielkości wód opadowych i roztopowych odprowadzanych z tego terenu a tym samym może negatywnie wpłynąć na warunki gruntowo-wodne terenów znajdujących się poza obszarem objętym planem. Może to również spowodować obniżenie poziomu wód gruntowych w granicach obszaru objętego planem.

Naturalne sposoby wchłaniania wód deszczowych do gruntu będą możliwe w ograniczonym zakresie w ramach poszczególnych działek w postaci wchłaniania powierzchniowego lub w postaci studni chłonnych. Problem ten nie może jednak zostać rozwiązany w ten sposób dla odbioru wód opadowych z dróg (publicznych i wewnętrznych) ze względu na potencjalnie znaczne ilości wody wymagające odprowadzenia w krótkim czasie (podczas deszczy nawalnych). Konieczna zatem będzie budowa kanalizacji burzowej na terenie objętym planem.

Wpływ skutków realizacji planu na warunki gruntowo-wodne:

- a) bezpośrednio oddziaływania – bezpośrednie,
- b) okres trwania oddziaływania – długoterminowe, krótkoterminowe;
- c) częstotliwość oddziaływania – stała;



- d) charakter zmian – bez znaczenia;
- e) zasięg oddziaływania – miejscowe,
- f) trwałość przekształceń – odwracalne,
- g) intensywność przekształceń – nieistotne.

**9.7 Wpływ na ludzi** – realizacja ustaleń planu nie wpłynie negatywnie na ludzi. Wprawdzie tereny te są przeznaczone pod funkcje produkcyjno-usługowe, lecz zapisy planu ograniczające możliwość powodowania negatywnych oddziaływań do granic własności powinny chronić tereny przyległe przed negatywnymi skutkami. Na terenie obszaru objętego planem znajdować się będą tylko pracownicy zlokalizowanych tu zakładów, ewentualnie klienci, przy czym ich pobyt będzie ograniczony do czasowego przebywania, a nie stałego.

Wpływ skutków realizacji planu na ludzi:

- a) bezpośrednio oddziaływania – bezpośrednie,
- b) okres trwania oddziaływania – długoterminowe,
- c) częstotliwość oddziaływania – stałe,
- d) charakter zmian – bez znaczenia;
- e) zasięg oddziaływania – miejscowe, lokalne,
- f) trwałość przekształceń – nieodwracalne,
- g) intensywność przekształceń – nieistotne.

**9.8 Wpływ na zwierzęta i rośliny** – teren objęty planem jest dostępny dla zwierzyny polnej występującej na otwartych użytkach rolnych i w przylegającej do nich zabudowie wiejskiej. Pojawiają się tu sarny, lisy oraz inna drobna zwierzyna. Realizacja ustaleń planu może spowodować pogorszenie warunków i możliwości penetracji tych terenów przez w/w zwierzęta (zabudowa, drogi, ogrodzenia, ruch pojazdów i ludzi).

Na terenach niezabudowanych występuje głównie roślinność uprawna, której likwidacja nie będzie miała istotnego wpływu dla bioróżnorodności obszaru. Na obszarze objętym planem, przeznaczonym do zabudowy, nie występują stanowiska roślin chronionych ani cenna zieleń zagrożona likwidacją.

Wpływ skutków realizacji planu na zwierzęta i rośliny:

- a) bezpośrednio oddziaływania – pośrednie,
- b) okres trwania oddziaływania – długoterminowe;
- c) częstotliwość oddziaływania – stałe;
- d) charakter zmian – bez znaczenia;
- e) zasięg oddziaływania – miejscowe,
- f) trwałość przekształceń – odwracalne,
- g) intensywność przekształceń – nieistotne.

**9.9 Wpływ na ekosystem** – realizacja ustaleń planu wpłynie w istotny sposób na ekosystem tej części gminy Mietków na terenach użytkowanych dotychczas rolniczo. Jest to wprawdzie ekosystem otwartych terenów rolnych, który w stosunku do pierwotnego ekosystemu został w ciągu minionych kilkuset lat tak znacznie przekształcony, że obecnie nie jest możliwe odtworzenie naturalnych warunków środowiska przyrodniczego. W miejsce tego ekosystemu zostaną wprowadzone tereny zabudowane, o silnej presji antropogenicznej. Na terenach istniejącej z zabudowy wpływ ten nie będzie odczuwalny.

Wpływ skutków realizacji planu na ekosystem:

- a) bezpośrednio oddziaływania – bezpośrednie, pośrednie,
- b) okres trwania oddziaływania – długoterminowe,
- c) częstotliwość oddziaływania – stałe,
- d) charakter zmian – bez znaczenia;
- e) zasięg oddziaływania – lokalne,
- f) trwałość przekształceń – nieodwracalne,
- g) intensywność przekształceń – nieistotne.

**9.9 Wpływ na krajobraz** – realizacja ustaleń planu wpłynie w istotny sposób na krajobraz tej części gminy Mietków. Oprócz zmian w rzeźbie terenu realizacja nowej zabudowy spowoduje wyekspozowanie krajobrazu antropogenicznego w miejsce obecnego otwartego krajobrazu naturalnego. Wprowadzona z czasem zieleń towarzysząca zabudowie (głównie o charakterze urządzonym, ogrodowym i ozdobnym) również zmieni charakter i wygląd krajobrazu. W ramach planowanej zabudowy produkcji, składów i magazynów mogą powstać obiekty i instalacje o wysokości do 18 m. Są to obiekty o dość znacznej ekspozycji w krajobrazie. Należy jednak przy tym zwrócić uwagę, że już obecnie na terenie wsi Mietków, w rejonie dawnej stacji kolejowej, znajdują się obiekty magazynowe o znacznej wysokości – silosy zbożowe liczące powyżej 20 -30 m. Należy przyjąć, że pomimo znacznej wysokości planowanych obiektów ich lokalizacja w sąsiedztwie wyższych silosów zbożowych wpłynie na zminimalizowanie negatywnego wpływu na krajobraz planowanej inwestycji.

Wpływ skutków realizacji planu na krajobraz:

- a) bezpośrednio oddziaływania – bezpośrednie,
- b) okres trwania oddziaływania – długoterminowe,
- c) częstotliwość oddziaływania – stałe,
- d) charakter zmian – bez znaczenia;
- e) zasięg oddziaływania – miejscowe, lokalne,
- f) trwałość przekształceń – odwracalne,
- g) intensywność przekształceń – nieistotne.

#### **9.11 Wpływ na cele i przedmiot ochrony obszaru NATURA 2000**

Projekt planu obejmuje 2 tereny położone w obrębie geodezyjnym Mietków: w rejonie ul. Kolejowej i przystanku kolejowego oraz w rejonie ul. Ogrodowej, o łącznej powierzchni ok. 7,09 ha. Obszar objęty projektem miejscowego planu zagospodarowania przestrzennego nie znajduje się w granicach istniejących lub projektowanych obszarów chronionych sieci NATURA 2000.

Niemniej w sąsiedztwie terenu lokalizacji obiektów produkcji magazynów i składów 5P oraz elektroenergetyki (1E) znajdujących się na załączniku nr 2 do projektu mpzp, w odległości ok. 400 m, przebiega granica Obszaru Specjalnej Ochrony Ptaków NATURA 2000 „Zbiornik Mietkowski” (PLB020004), a w odległości ok. 2 km w kierunku południowo-wschodnim od granicy terenów wyznaczonych na załączniku nr 1 do projektu mpzp przebiega granica Obszaru Specjalnej Ochrony Siedlisk „Przeplatki nad Bystrzycą” (PLH020055).

Obszar Specjalnej Ochrony Ptaków NATURA 2000 „Zbiornik Mietkowski” został utworzony w celu ochrony przed wyginięciem dziko żyjących ptaków lęgowych i migrujących wymienionych w Załączniku I Dyrektywy Ptasiej przy uwzględnieniu wymagań gospodarczych, społecznych, kulturowych i regionalnych. Zbiornik Mietkowski pełni szczególnie ważną rolę w czasie przelotów i zimowania wielu gatunków ptaków. Według Standardowego Formularza Danych (SFD) uaktualnionego w 2012r. w granicach tego obszaru występują ptaki wymienione w Załączniku I, takie jak: trzmielojad, batalion, łączak, mewa czarnogłowa, rybitwa rzeczna, rybitwa białoczelna, rybitwa czarna oraz ptaki migrujące: perkoz rdzawoszyi, gęś zbożowa (szczególnie licznie występująca), gęś białoczelna, ohar (wymieniony również w Polskiej Czerwonej Księdze), krzyżówka, płaskonos, sieweczka rzeczna, siewnica, biegus mały, biegus krzywodzioby, biegus zmienny, krzyk, kulik wielki (PCK), brodziec śniady, mewa pospolita, mewa białogłowa. W rejonie Zbiornika Mietków zanotowano liczne pojawy ptaków takich jak: gęś zbożowa, gęś białoczelna, krzyżówka siewnica, łączak, kulik wielki oraz ptaki wodno błotne występujące w koncentracjach liczących powyżej 20 000 osobników. Planowana realizacja ustaleń projektu mpzp nie będzie miała negatywnego wpływu na przedmiot ochrony Obszaru Specjalnej Ochrony Ptaków NATURA 2000 „Zbiornik Mietkowski” ze względu na zagospodarowanie terenów położonych wśród istniejącej zabudowy oraz w sąsiedztwie intensywnie użytkowanej linii kolejowej nr 274 – tereny te nie są siedliskami ww ptaków a nie będą utrudniać przelotów migracyjnych ptaków.

Specjalny Obszar Ochrony Siedlisk „Przeplatki nad Bystrzycą” położony jest w zasięgu gminy Mietków, Sobótka i Kąty Wrocławskie. Jest kluczowym obszarem dla zachowania populacji motyla przeplatki maturna i dla ochrony siedlisk, w tym siedlisk przeplatki. W granicach tego obsza-

ru (na terenie gminy Mietków) znajdują się następujące typy siedliskowe wymienione w Załączniku I Dyrektywy Rady 92/43/EWG: łągi wierzbowe, topolowe, olszowe i jesionowe (kod 91E0), łągowe lasy dębowo-wiązowo-jesionowe (kod 91F0), zmiennowilgotne łąki trzęślicowe (kod 6410), niżowe i górskie łąki użytkowane ekstensywnie (kod 6510) oraz zajmujące niewielkie powierzchnie wzdłuż rzeki Bystrzycy od Milina w kierunku granicy wschodniej – ziołorośla górskie i ziołorośla nad-rzeczne (kod 6430), zachowane jako niewielka enklawa położona na południe od Milina – siedlisko starorzecza i naturalne eutroficzne zbiorniki wodne z Nympheion, Potamion (kod 3150). Występują tu m.in. kolonie rozrodcze nocka dużego (kościół w Milinie), mopka w kościele w Maniowie, również inne gatunki fauny wymienione w Załączniku II Dyrektywy Rady 92/43/EWG, tj.: wydra europejska, przeplatka maturalna, pachnica dębowa, kozioróg dębosz, trzepla zielona, a w rzece Bystrzycy – różanka i piskorz. Planowana realizacja ustaleń projektu mpzp nie będzie miała negatywnego wpływu na przedmiot ochrony Specjalnego Obszaru Ochrony Siedlisk „Przeplatki nad Bystrzycą” ze względu na znaczne oddalenie (ok. 2 km) – tereny te nie obejmują chronionych siedlisk. Reasumując, realizacja ustaleń planu nie wpłynie negatywnie na przedmiot i cele ochrony najbliższych obszarów NATURA 2000.

Teren objęty planem z uwagi na istniejące zagospodarowanie i poziom jego przekształcenia, ukształtowanie terenu, budowę geologiczną, warunki wodne i glebowe oraz stan higieny atmosfery należy uznać za mało wrażliwy i odporny na dalszą degradację.

## **10. OCENA USTALEŃ PLANU W KONTEKŚCIE UWARUNKOWAŃ PRZYRODNICZYCH I ZAGOSPODAROWANIA PRZESTRZENNEGO**

Istniejące uwarunkowania przyrodnicze nie stanowią ograniczeń dla realizacji ustaleń planu. W granicach obszaru objętego planem nie występują tereny zamknięte, tereny niezbędne dla obronności i bezpieczeństwa kraju ani tereny zagrożone powodziowo.

Ustalenia analizowanego planu zagospodarowania nie wprowadzają istotnych, negatywnych zmian środowiska przyrodniczego.

## **11. IDENTYFIKACJA ZAGROŻEŃ STANOWIĄCYCH SKUTEK REALIZACJI USTALEŃ PLANU NA POSZCZEGÓLNE ELEMENTY ŚRODOWISKA PRZYRODNICZEGO**

Realizacja ustaleń planów miejscowych może mieć generalnie korzystny, neutralny lub negatywny wpływ na środowisko. W omawianym przypadku wpływ ten należy ocenić jako korzystny, neutralny i negatywny w stopniu małym lub znikomym.

### **I. Obszary, na których prognozowane skutki ustaleń planu wpłyną negatywnie na stan środowiska przyrodniczego stopniu dużym:**

- **KK, TIK** – tereny komunikacji kolejowej, teren infrastruktury kolejowej – prognozowane skutki realizacji ustaleń planu mogą pogorszyć stan środowiska przyrodniczego. Prognozowane jest trwałe zniszczenie pokrywy glebowej, możliwa znaczna emisja hałasu i zanieczyszczeń do atmosfery. Możliwe zagrożenia zanieczyszczeniem substancjami ropopochodnymi w przypadku awarii lub wypadków. Możliwości przedostawania się do środowiska transportowanych materiałów sypkich lub płynnych. Zagrożeniem dla środowiska może być stosowanie herbicydów do utrzymania torowiska. Lokalna bariera ekologiczna ograniczająca naturalne migracje.
- **P** – tereny obiektów produkcyjnych, składów i magazynów – tereny, na których ustalenia planu mogą wprowadzić uciążliwości dla środowiska w stopniu mogącym pogorszyć stan środowiska, zależnym od rodzaju prowadzonej działalności. Realizacja ustaleń planu może prowadzić do pogorszenia stanu środowiska przez zniszczenie pokrywy glebowej, wzrostu hałasu i emisji zanieczyszczeń do atmosfery, zanieczyszczenia wód gruntowych i podłoża.
- **E** – elektroenergetyka. Skutki realizacji ustaleń planu są dla środowiska uciążliwe w stopniu znikomym w przypadku wystąpienia awarii. Możliwe zagrożenia zanieczyszczeniem substancjami ropopochodnymi w przypadku awarii. Emisja promieniowania elektromagnetycznego nie przekracza wartości dopuszczalnych poza granice terenu.

## **II. Obszary, na których prognozowane skutki ustaleń planu wpłyną negatywnie na stan środowiska przyrodniczego w stopniu nieznacznym:**

- **KDD, KDPj** – droga dojazdowa, ciąg pieszo-jezdny – tereny generujące uciążliwości związane z emisją hałasu i zanieczyszczeń pochodzących. Możliwe zagrożenia zanieczyszczeniem substancjami ropopochodnymi w przypadku awarii lub wypadków. Zasięg i wielkość negatywnego oddziaływania jest nieznacząca.

## **III. Obszary, na których prognozowane skutki realizacji ustaleń planu są korzystne dla środowiska.**

- **WS** – otwarte wody powierzchniowe. Pełnią ważne funkcje w układzie przyrodniczym, stanowią główne osie hydrograficzne regulujące stosunki wodne i odprowadzające wody opadowe.

### **Rozwiązania funkcjonalno-przestrzenne.**

Zagospodarowanie terenu proponowane w projekcie planu spowoduje niewielkie zmiany obecnych warunków środowiska przyrodniczego analizowanego terenu. Zmiany te nie będą znaczące pod warunkiem przestrzegania wymagań wynikających z przepisów szczególnych w zakresie gospodarki ściekowej oraz emisji zanieczyszczeń do atmosfery.

Projektowane użytkowanie i zagospodarowanie terenów jest zgodne z przepisami prawa dotyczącymi ochrony środowiska, w szczególności nie narusza przepisów dotyczących tworzenia obszarów i obiektów chronionych.

Projektowane użytkowanie i zagospodarowanie terenów nie ma negatywnego wpływu na ochronę bioróżnorodności biologicznej na omawianym obszarze i w jego bezpośrednim otoczeniu.

Projektowane użytkowanie i zagospodarowanie terenu zapewnia zachowanie prawidłowych proporcji pomiędzy nim a pozostałymi terenami.

### **Szczególne warunki zagospodarowania terenów.**

Projekt planu przewiduje szereg warunków zagospodarowania terenów wynikających z potrzeb ochrony środowiska przyrodniczego, prawidłowości gospodarowania zasobami przyrody oraz ochrony gruntów rolnych i leśnych pozwalają na prawidłową ochronę środowiska przyrodniczego.

Należą do nich :

1. wymóg aby działalność usługowa lub produkcyjna nie może powodować ponadnormatywnych obciążeń środowiska uciążliwościami w zakresie hałasu, wibracji, emisji zanieczyszczeń pyłowych i gazowych, zanieczyszczenia wód podziemnych i powierzchniowych, natężenia pola elektromagnetycznego poza granicami terenu, do którego inwestor posiada tytuł prawny, z wyłączeniem inwestycji w zakresie elektroenergetyki lub telekomunikacji.
2. wymóg odprowadzenia wód opadowych i roztopowych z połaci dachowych i nawierzchni utwardzonych w granicach poszczególnych działek powierzchniowo, z zastosowaniem studni chłonnych lub zbiorników retencyjno-odparowujących zlokalizowanych na terenie inwestora, do kanalizacji deszczowej, lub do rowów melioracyjnych zgodnie z przepisami odrębnymi.

Zasady i warunki te pozwalają na prawidłową ochronę środowiska przyrodniczego.

### **Zagrożenia dla środowiska przyrodniczego.**

Zagrożeniami możliwymi do wystąpienia w granicach projektu planu są :

1. Niekontrolowany zrzut (przeciek) ścieków sanitarnych (awaria przyłącza) lub zanieczyszczeń ropopochodnych bezpośrednio do gruntu.
2. Zanieczyszczeniem wód powierzchniowych i podziemnych substancjami ropopochodnymi pochodzącymi z dróg oraz miejsc postojowych i parkingów.
3. Stosowanie do ogrzewania szkodliwego, wysokoemisyjnego opału stałego (węgiel o niskiej kaloryczności, dużej domieszce pyłów i związków siarki).

### **Skutki dla istniejących form ochrony przyrody.**

Na terenie objętym planem nie występują prawnie chronione obiekty lub stanowiska przyrodnicze.

## **12. ROZWIĄZANIA MAJĄCE NA CELU ZAPOBIEGANIE, OGRANICZANIE LUB KOMPENSACJE PRZYRODNICZĄ NEGATYWNYCH ODDZIAŁYWAN NA ŚRODOWISKO.**

Analizując całokształt zagadnień przyrodniczych w rejonie objętym projektem planu można stwierdzić, że podane w planie zamierzenia uwzględniają w znacznym zakresie zasady ochrony środowiska, wykluczając możliwość powstania istotnego negatywnego oddziaływania na środowisko. Generalnie należy stwierdzić, że ingerencja tego typu w środowisko, które już dotychczas zostało znacznie przekształcone nie spowoduje negatywnych skutków dla walorów lokalnego środowiska przyrodniczego.

W celu eliminacji możliwości powstania potencjalnych negatywnych skutków realizacji ustaleń planu na środowisko przyrodnicze należy:

- włączyć planowaną zabudowę do kanalizacji sanitarnej z odprowadzeniem ścieków do oczyszczalni ścieków.
- utwardzić nawierzchnie parkingów i zneutralizować zanieczyszczenia ropopochodne przed ich odprowadzeniem do kanalizacji deszczowej.
- stosować w ogrzewaniu proekologiczne źródła ciepła tj. bazującego na energii elektrycznej, oleju opałowym lub gazie, lub energii odnawialnej.
- wprowadzić na terenach planowanej zabudowy zieleni oraz nawierzchnie czyste biologicznie.

## **13. PROPOZYCJE ROZWIĄZAŃ ALTERNATYWNYCH DO ROZWIĄZAŃ USTALONYCH W PROJEKCIE PLANU MIEJSCOWEGO.**

Planowane przeznaczenie jest zgodne z obowiązującym studium uwarunkowań i kierunków zagospodarowania przestrzennego gminy Mietków, a w części także z obowiązującym miejscowym planem zagospodarowania przestrzennego wsi Mietków, uchwalonym uchwałą Nr XXVIII/175/2006 Rady Gminy w Mietkowie z dnia 22 lutego 2006 r.,

Rozpatrując możliwości rozwiązań alternatywnych dla przeznaczenia określonego w projekcie planu miejscowego uznano, że nie ma innych niż ustalone w planie rozwiązania alternatywne dla realizacji ustaleń planu i osiągnięcia jego celów.

Projekt planu przewiduje szereg ustaleń i warunków zagospodarowania terenów wynikających z potrzeb ochrony środowiska przyrodniczego, prawidłowości gospodarowania zasobami przyrody oraz ochrony gruntów rolnych i leśnych pozwalających na prawidłową ochronę środowiska przyrodniczego. Parametry i wskaźniki zagospodarowania terenu są zgodne z wymaganiami obowiązującego studium uwarunkowań i kierunków zagospodarowania przestrzennego gminy Kobierzyce oraz z przepisami odrębnymi. Rozwiązania przestrzenne planu są optymalne w stosunku do wielkości i zróżnicowania obszaru objętego planem oraz celu jaki został założony w uchwale Nr XIX/193/2021 Rady Gminy Mietków z dnia 29 kwietnia 2021r. w sprawie przystąpienia do sporządzenia miejscowego planu zagospodarowania przestrzennego dla terenów położonych w obrębie geodezyjnym Mietków.

Jednocześnie plan nie rozstrzyga szczegółowych rozwiązań technicznych podejmowanych w celu realizacji ustaleń planu.

## **14. TRANSGRANICZNE ODDZIAŁYWANIE NA ŚRODOWISKO.**

Nie przewiduje się transgranicznego oddziaływania na środowisko wskutek realizacji ustaleń planu.

## **15. METODY ANALIZY SKUTKÓW REALIZACJI PLANU**

Skutkiem realizacji ustaleń planu miejscowego będzie zmiana sposobu użytkowania części terenów objętych planem, a użytkowanych obecnie rolniczo. W oparciu o ustalenia planu na całym obszarze objętym planem będzie mogła być realizowana zabudowa obiektami produkcji, składów i magazynów oraz drogi publiczne i niezbędna infrastruktura techniczna.

W odniesieniu do monitorowania skutków realizacji mpzp na przedmiotowym terenie nie jest wymagane zastosowanie szczególnych procedur. Zgodnie z obowiązującymi przepisami w zakresie ochrony środowiska, Prawa wodnego, przepisów ochrony sanitarnej oraz przepisów gminnych w zakresie gospodarki odpadami na bieżąco może być monitorowany stan czystości powietrza, emisji

hałasu oraz zagospodarowania odpadów. Upoważnione są do tego organy inspekcji ochrony środowiska oraz państwowej inspekcji sanitarnej. Spośród zalecanych działań należy wymienić okresowe badania stanu czystości powietrza oraz emisji hałasu, szczególnie w sąsiedztwie linii kolejowej i głównych ciągów komunikacyjnych.

Niezależnie od ww działań zgodnie z art. 32 ustawy z dnia 27 marca 2003 r. o planowaniu i zagospodarowaniu przestrzennym Wójt dokonuje analizy zmian w zagospodarowaniu przestrzennym gminy oraz ocenia postępy w opracowywaniu planów miejscowych co najmniej raz w czasie kadencji rady gminy. Rada Gminy podejmuje uchwałę w sprawie aktualności studium i planów miejscowych, a w przypadku uznania ich za nieaktualne, w całości lub w części, podejmuje działania zmierzające do zmiany studium lub planu miejscowego. Ocenę zmian w zagospodarowaniu przestrzennym należy wykonać, co najmniej raz na 4 lata.

Niezależnie od ww wymagań proponuje się przeprowadzenie monitoringu skutków realizacji ustaleń planu w terminie nie dłuższym niż 5 lat od uchwalenia mpzp. W trakcie przeprowadzania monitoringu realizacji ustaleń planu należy m.in. analizować np. przez wywiady środowiskowe, sytuacje konfliktogenne związane z zagospodarowywaniem i użytkowaniem terenów. W przypadku stwierdzenia konfliktów należy podjąć działania zmierzające do wyegzekwowania od zarządzających uciążliwymi obiektami zachowania norm środowiskowych zgodnie z wymogami przepisów odrębnych. W trakcie realizacji ustaleń planu zaleca się ponadto prowadzenie okresowego monitoringu stanu klimatu akustycznego oraz stanu czystości powietrza w celu określenia potencjalnych zagrożeń i uciążliwości generowanych przez zabudowę produkcji, składów i magazynów.

Analizą skutków realizacji inwestycji należy objąć wpływ zabudowy na zanieczyszczenie środowiska i wpływ na poszczególne elementy środowiska przyrodniczego.

Podczas monitoringu należy zwrócić uwagę na to, czy podczas realizacji inwestycji są wykorzystywane rozwiązania mające na celu zapobieganie, ograniczanie lub kompensację przyrodniczą negatywnych oddziaływań na środowisko.

## **16. STRESZCZENIE.**

Prognozę oddziaływania na środowisko sporządzono do projektu miejscowego planu zagospodarowania przestrzennego dla terenów położonych w obrębie geodezyjnym Mietków, obejmującego 2 tereny położone w obrębie geodezyjnym Mietków: w rejonie ul. Kolejowej i przystanku kolejowego oraz w rejonie ul. Ogrodowej, o łącznej powierzchni ok. 14,26 ha. Celem opracowania prognozy jest określenie potencjalnych skutków realizacji ustaleń planu na środowisko przyrodnicze oraz wskazania możliwych zagrożeń oraz sposobów ich uniknięcia. Prognoza opisuje stan środowiska przyrodniczego oraz możliwe zmiany w poszczególnych komponentach środowiska: stan atmosfery, rzeźbę terenu, gleby, kopaliny, klimat lokalny, warunki gruntowo-wodne, ludzi, zwierzęta i rośliny, ekosystem oraz krajobraz. Realizacja ustaleń planu w niewielkim stopniu zmieni wybrane elementy środowiska przyrodniczego. Projekt planu obejmuje obszar, na którego części obowiązują obecnie ustalenia miejscowego planu zagospodarowania przestrzennego wsi Mietków, uchwalonego uchwałą Nr XXVIII/175/2006 Rady Gminy w Mietkowie z dnia 22 lutego 2006 r., na pozostałym obszarze nie ma obowiązującego planu miejscowego.

Ustalenia projektu planu przewidują na obszarze objętym planem lokalizację zabudowy produkcji, baz i składów oraz tereny komunikacji kolejowej i infrastruktury kolejowej. W obowiązującym planie zagospodarowania przestrzennego wsi Mietków, uchwalonym uchwałą Nr XXVIII/175/2006 Rady Gminy w Mietkowie z dnia 22 lutego 2006 r. obszar przedstawiony na załączniku nr 1 jest przeznaczony na cele produkcji, a w niewielkim zakresie na cele rolne z zakazem zabudowy (rezerwa pod rozbudowę układu komunikacyjnego). Obszar poza ustaleniami tego planu nie jest objęty żadnym planem miejscowym. W odniesieniu do tego terenu projekt planu miejscowego przewiduje powiększenie terenu funkcji produkcyjnej, składów i magazynów z możliwością realizacji bocznic kolejowych.

Ustalenia projektu planu miejscowego nie wprowadzają zatem ustaleń mogących mieć wpływ na istotne zwiększenie uciążliwości dla środowiska wskutek realizacji planu miejscowego w odniesieniu do stanu obecnego. Tereny przedstawione na załącznikach nr 1 i 2 do projektu mpzp

położone są przy linii kolejowej nr 274 i drodze powiatowej (ul. Kolejowa) oraz przy ul. Ogrodowej i znajdujących się w pobliżu instalacji sortowania kruszywa z kopalni w Mietkowie, co powoduje, że tło zanieczyszczeń atmosfery już w stanie obecnym jest znacznie podwyższone przez ww obiekty, niezależnie od funkcjonowania planowanej zabudowy produkcyjnej na obszarach objętych planem. W takim stanie można przyjąć, że skutki dla stanu sanitarnego atmosfery w wyniku realizacji planu będą niewielkie. W ramach planowanej zabudowy produkcji, składów i magazynów mogą powstać obiekty i instalacje o wysokości do 18 m. Są to obiekty o dość znacznej ekspozycji w krajobrazie. Należy jednak przy tym zwrócić uwagę, że już obecnie na terenie wsi Mietków, w rejonie dawnej stacji kolejowej, znajdują się obiekty magazynowe o znacznej wysokości – silosy zbożowe liczące powyżej 20 -30 m. Należy przyjąć, że pomimo znacznej wysokości planowanych obiektów ich lokalizacja w sąsiedztwie wyższych silosów zbożowych wpłynie na zminimalizowanie negatywnego wpływu na krajobraz planowanej inwestycji.

Skutki realizacji ustaleń planu dla środowiska będą, w odniesieniu do różnych planowanych funkcji, negatywne w stopniu dużym, średnim lub małym. Eliminacji możliwości powstania potencjalnych negatywnych skutków realizacji ustaleń planu na środowisko przyrodnicze sprzyjać będzie: włączenie planowanej zabudowy do kanalizacji sanitarnej z odprowadzeniem ścieków do oczyszczalni ścieków, utwardzenie nawierzchni parkingów i neutralizacja zanieczyszczeń ropopochodnych przed ich odprowadzeniem do kanalizacji deszczowej, stosowanie proekologicznych źródeł ciepła tj. energii elektrycznej, oleju opałowego, gazu lub energii odnawialnej oraz wprowadzenie na terenach planowanej zabudowy zieleni oraz nawierzchni czynnych biologicznie. Planowany sposób zagospodarowania terenów nie narusza zasad ochrony przyrody i środowiska oraz nie spowoduje zagrożenia dla zdrowia i bezpieczeństwa ludzi

mgr Lesław Witkowski  
*(podpisano bezpiecznym podpisem  
elektronicznym  
weryfikowanym przy pomocy ważnego  
kwalifikowanego certyfikatu)*

  
mgr Lesław Witkowski  
Uprawniony do projektowania  
w planowaniu przestrzennym  
Nr ewid. uprawnień 1444/94

## OŚWIADCZENIE

Oświadczam, jako kierujący zespołem Pracowni Projektowo-Usługowej „Witkowski & Sławik” s.c. w składzie: mgr Lesław Witkowski i mgr inż. Marcin Sławik, sporządzającym prognozę oddziaływania na środowisko do **miejscowego planu zagospodarowania przestrzennego dla terenów położonych w obrębie geodezyjnym Mietków**, że spełniam wymagania, o których mowa w art. 74a ust. 2 pkt 1 lit b ustawy z dnia 3 października 2008 r. o udostępnianiu informacji o środowisku i jego ochronie, udziale społeczeństwa w ochronie środowiska oraz o ocenach oddziaływania na środowisko (tekst jednolity Dz. U. z 2021r., poz. 2373) tj. ukończyłem w 1982 r. magisterskie studia na Wydziale Nauk Przyrodniczych Uniwersytetu Wrocławskiego na kierunku Geografia.

Jednocześnie spełniam warunki określone w art. 74a ust. 2 pkt 2 ustawy z dnia 3 października 2008 r. o udostępnianiu informacji o środowisku i jego ochronie, udziale społeczeństwa w ochronie środowiska oraz o ocenach oddziaływania na środowisko (tekst jednolity Dz. U. z 2021r., poz. 2373) tj. ukończyłem jednolite studia magisterskie i posiadam co najmniej 5-letnie doświadczenie w pracach w zespołach przygotowujących prognozy oddziaływania na środowisko i brałem udział w przygotowaniu co najmniej 5 prognoz oddziaływania na środowisko.

Niniejsze oświadczenie składam świadomy odpowiedzialności karnej za złożenie fałszywego oświadczenia.

mgr Lesław Witkowski  
*(podpisano bezpiecznym podpisem  
elektronicznym  
weryfikowanym przy pomocy ważnego  
kwalifikowanego certyfikatu)*

  
mgr Lesław Witkowski  
Uprawniony do projektowania  
w planowaniu przestrzennym  
Nr ewid. uprawnień 1444/94