

<p>Nazwa zadania</p>	<p align="center"><b>MIEJSCOWY PLAN ZAGOSPODAROWANIA PRZESTRZENNEGO OBSZARU W OBREBACH GEODEZYJNYCH MANIÓW MANIÓW MAŁY I CHWAŁÓW</b></p>	
<p>Podstawa</p>	<p>Uchwała nr XLII/299/2022 Rady Gminy Mietków z dnia 25 maja 2022r.</p>	
<p>Etap zadania</p>	<p><b>PROGNOZA ODDZIAŁYWANIA NA ŚRODOWISKO</b></p>	
<p>Lokalizacja zadania</p>	<p>Maniów Maniów Mały, gm. Mietków - działki nr 650/68, 650/69, 650/70 Chwałów, gm. Mietków - działka nr 317 (część)</p>	
<p>Sporządzający</p>		<p>Wójt Gminy Mietków ul. Kolejowa 35 55-081 Mietków</p>
<p>Zlecniodawca</p>		<p><b>PMN</b> Katarzyna Wiktorowska-Nowacka ul. Kazimierza Jagiellończyka 11a/16 50-240 Wrocław NIP 898-111-22-10 REGON 020821419</p>
<p>Wykonawca</p>	<p>Rzeczoznawca Kazimiera Nowacka Al. Powstańców Wielkopolskich 78d/9 64-920 Piła</p>	
<p>Autor</p>	<p>Kazimiera Nowacka</p>	
<p>Data</p>	<p>luty 2023</p>	

## Spis treści

1	OŚWIADCZENIE SPORZĄDZAJĄCEGO PROGNOZĘ.....	3
2	WPROWADZENIE.....	4
3	GŁÓWNE CELE PROJEKTU ORAZ JEGO ZAKRES.....	4
4	POWIĄZANIA PROJEKTU Z INNYMI DOKUMENTAMI.....	5
5	METODY ZASTOSOWANE PRZY SPORZĄDZANIU PROGNOZY.....	5
6	ANALIZA I OCENA STANU ŚRODOWISKA.....	6
7	PRZEWIDYWANE SKUTKI WPŁYWU USTALEŃ PLANU MIEJSCOWEGO NA ŚRODOWISKO.....	12
8	PRZEWIDYWANE METODY ANALIZY SKUTKÓW REALIZACJI ZAPISÓW PROJEKTU PLANU.....	15
9	ISTNIEJĄCE PROBLEMY OCHRONY ŚRODOWISKA ISTOTNE Z PUNKTU WIDZENIA PLANU, W SZCZEGÓLNOŚCI DOTYCZĄCE OBSZARÓW PODLEGAJĄCYCH OCHRONIE NA PODSTAWIE USTAWY Z DNIA 16 KWIECZNIA 2004 R. O OCHRONIE PRZYRODY.....	15
10	CELE OCHRONY ŚRODOWISKA USTANOWIONE NA SZCZEBLU MIĘDZYNARODOWYM, WSPÓLNOTOWYM I KRAJOWYM, ISTOTNE Z PUNKTU WIDZENIA PROJEKTOWANEGO DOKUMENTU.....	16
11	OKREŚLENIE MOŻLIWEGO TRANSGRANICZNEGO ODDZIAŁYWANIA NA ŚRODOWISKO ZWIĄZANEGO Z REALIZACJĄ PROJEKTU PLANU.....	17
12	ROZWIĄZANIA MAJĄCE NA CELU ZAPOBIEGANIE, OGRANICZENIE LUB KOMPENSACJA PRZYRODNICZA NEGATYWNYCH ODDZIAŁYWAŃ USTALEŃ PROJEKTU PLANU NA ŚRODOWISKO PRZYRODNICZE, W TYM NA OBSZARY NATURA 2000.....	17
13	ANALIZA ROZWIĄZAŃ ALTERNATYWNYCH DO ROZWIĄZAŃ ZAPROPONOWANYCH W PROJEKCIE PLANU.....	18
14	POTENCJALNE ZMIANY ISTNIEJĄCEGO STANU ŚRODOWISKA W PRZYPADKU BRAKU REALIZACJI PROJEKTU PLANU.....	18
15	WNIOSKI KOŃCOWE.....	18
16	STRESZCZENIE W JĘZYKU NIESPECJALISTYCZNYM.....	19

## 1 OŚWIADCZENIE SPORZĄDZAJĄCEGO PROGNOZĘ

Oświadczenie o spełnieniu warunków §74a ust. 2 pkt 1 lit. c ustawy z dnia 3 października 2008r. o udostępnianiu informacji o środowisku i jego ochronie, udziale społeczeństwa w ochronie środowiska oraz o ocenach oddziaływania na środowisko.

Niniejszym oświadczam, że ukończyłam studia wyższe na kierunku związanym z kształceniem w obszarze nauk technicznych, z dziedziny nauk technicznych, z dyscypliny inżynierii środowiska.

Spełniam przy tym warunki wskazane w §74a ust. 2 pkt 1 lit. c ustawy z dnia 3 października 2008r. o udostępnianiu informacji o środowisku i jego ochronie, udziale społeczeństwa w ochronie środowiska oraz o ocenach oddziaływania na środowisko.

Jestem świadoma odpowiedzialności karnej za złożenie fałszywego oświadczenia.

Oświadczenie składa się na potrzeby wykonania niniejszej prognozy.

*inż. Kazimiera Nowacka*



*Al. Powstańców Wielkopolskich 78d/9  
64-920 Piła*

## 2 WPROWADZENIE

Podstawą wykonania niniejszej Prognozy oddziaływania na środowisko projektu miejscowego planu zagospodarowania przestrzennego obszaru w obrębach geodezyjnych Maniów Maniów Mały i Chwałów są przepisy:

- art. 17 ust. 4 ustawy z dnia 27 marca 2003r. o planowaniu i zagospodarowaniu przestrzennym (t.j. Dz. U. z 2022r. poz. 503 ze zm.),
- art. 51 ust. 1 ustawy o udostępnianiu informacji o środowisku i jego ochronie, udziale społeczeństwa w ochronie środowiska oraz o ocenach oddziaływania na środowisko z dnia 3 października 2008 roku (t.j. Dz. U. z 2022r. poz. 1029 ze zm.);
- uchwały nr XLII/299/2022 Rady Gminy Mietków z dnia 25 maja 2022r. w sprawie przystąpienia do sporządzenia miejscowego planu zagospodarowania przestrzennego obszaru w obrębach geodezyjnych Maniów Maniów Mały i Chwałów.

Obszar objęty prognozą obejmuje dz. nr 650/68, 650/69, 650/70, stanowiące tereny lasów (LsIII) w Maniowie Małym i część drogowej dz. nr 31/7 w obrębie Chwałów. Zajmuje powierzchnię ok. 0,2804ha.

Prognoza składa się z części tekstowej i rysunku w skali 1:1000.

Rysunek 1 – granice obszaru objętego planem - ortofotomapa



(źródło - <https://serwis.wrosip.pl>)

## 3 GŁÓWNE CELE PROJEKTU ORAZ JEGO ZAKRES

Zasadniczym celem jest określenie podstawowych źródeł oddziaływania oraz sposobów eliminacji lub ograniczenia ich skutków (bezpośrednich i pośrednich). Niniejsze opracowanie ma za zadanie wspierać proces decyzyjny oraz procedurę sporządzania planu. Ponadto ma ona na celu analizę potencjalnych skutków, zarówno pozytywnych jak i negatywnych, jakie mogą wystąpić w środowisku, w związku z realizacją zapisów sformułowanych w zmianie miejscowego planu zagospodarowania przestrzennego. Należy w tym miejscu zaznaczyć także, że przedmiotem analizy, w aspekcie oddziaływań negatywnych, jest nie tylko wskazanie możliwości ich wystąpienia, ale również sformułowanie zaleceń mających na celu ich ograniczenie bądź wręcz zapobieżenie im.

Zakres prognozy określa art. 51 ust. 2 i art. 52 ustawy z dnia 3 października 2008 roku o udostępnianiu informacji o środowisku i jego ochronie, udziale społeczeństwa w ochronie środowiska oraz o ocenach oddziaływania na środowisko. W związku z tym poniższa prognoza zawiera informacje o powiązaniach z innymi dokumentami, określa tereny o przewidywanym znaczącym oddziaływaniu realizacji zapisów planu oraz dokonuje oceny stanu środowiska na tych terenach. Zawiera również analizy i oceny przewidywanych oddziaływań ustaleń planu na środowisko, a w szczególności na różnorodność biologiczną, ludzi, zwierzęta, rośliny, wodę, powietrze, powierzchnie ziemi, krajobraz, klimat, zasoby naturalne, zabytki – z uwzględnieniem zależności między tymi elementami środowiska i między oddziaływaniami na te elementy. Ustala czy są to przewidywane znaczące oddziaływania, w tym oddziaływania bezpośrednie, pośrednie, wtórne, skumulowane, krótkoterminowe, średnioterminowe i długoterminowe, stałe i chwilowe oraz pozytywne i negatywne

Zakres i stopień szczegółowych informacji wymaganych w prognozie oddziaływania na środowisko sporządzanej na potrzeby

zmiany miejscowego planu zagospodarowania przestrzennego został uzgodniony pismami nr:

- WSI.411.258.2022.KM Regionalnego Dyrektora Ochrony Środowiska we Wrocławiu.

#### 4 POWIĄZANIA PROJEKTU Z INNYMI DOKUMENTAMI

Podstawowym dokumentem wymagającym uwzględnienia przy sporządzeniu zmiany miejscowego planu zagospodarowania przestrzennego jest Studium uwarunkowań i kierunków zagospodarowania przestrzennego gminy Mietków zostało podjęte przez Radę Gminy Mietków uchwałą nr X/73/2015 w dniu 15 października 2015r. i zmienione uchwałą nr XXV/165/2020 w dniu 15 grudnia 2020r. Dokument ten określa politykę przestrzennego zagospodarowania gminy. Przeznacza obszar objęty planem na tereny zabudowy mieszkaniowej letniskowej i zabudowy jednorodzinnej MNL.

Na potrzeby planu oraz poniższej prognozy wykorzystano Opracowanie ekofizjograficzne do projektu miejscowego planu zagospodarowania przestrzennego obszaru w obrębach geodezyjnych Maniów Maniów Mały i Chwałów (Rzecznik Kazimiera Nowacka, 2022r.). W tym opracowaniu dokonano między innymi:

- określenia uwarunkowań przyrodniczych analizowanego terenu,
- określenia stanu środowiska analizowanego terenu,
- oceny możliwości występowania potencjalnych i rzeczywistych konfliktów przestrzennych,
- oceny przydatności środowiska do realizacji funkcji przyrodniczych oraz funkcji społeczno – gospodarczych.

W podsumowaniu opracowania ekofizjograficznego wskazano, że uwzględniając uwarunkowania formalno – prawne, tj. zgodność planu ze studium uwarunkowań i kierunków zagospodarowania przestrzennego gminy Mietków oraz fakt istnienia zapotrzebowania na nowe tereny letniskowe, a z drugiej strony potrzeba ochrony obszarów cennych przyrodniczo i kulturowo, można stwierdzić, iż wszelki rozwój funkcji, jest możliwy. Powinien jednak przebiegać z niską intensywnością i w racjonalnych proporcjach, z zachowaniem dużego wskaźnika powierzchni biologicznie czynnej a w tym z dużą ilością terenów zielonych, z jak największym zachowaniem zieleni wysokiej..

Wskazano również, że w celu minimalizacji zagrożeń związanych z wprowadzeniem ustaleń projektowanej zmiany planu należy:

- zmierzać do tego, aby potencjalna działalność na terenie zainwestowania nie powodowała obciążenia środowiska naturalnego zarówno na nieruchomości do której inwestor ma tytuł prawny jak i poza nią,
- uwzględnić tereny cenne kulturowo poprzez wprowadzenie strefy ochrony archeologicznej,
- zakazać umieszczania tablic reklamowych w przestrzeni publicznej (w chwili obecnej w zapisach planów miejscowych nie można stosować takich zapisów, jest to zarezerwowane dla innych aktów prawa miejscowego),
- ograniczyć emisję gazów i pyłów z indywidualnych systemów grzewczych poprzez stosowanie urządzeń o wysokiej sprawności grzewczych i niskim stopniu emisji zanieczyszczeń,
- dopuścić zaopatrzenie w energię cieplną przy wykorzystaniu paliw ekologicznych,
- uregulować gospodarkę ściekową, cieplną, gazową, gospodarkę odpadami zgodnie z obowiązującymi przepisami odrębnymi i normami, szczególnie zaopatrzyć teren opracowania w sieci kanalizacyjne i gazowe,
- uwzględnić aspekty ochrony wód przed zanieczyszczeniami poprzez odpowiednie rozwiązania gospodarki wodnej, ściekowej oraz gospodarki odpadami,
- uwzględnić wszelkie strefy uciążliwości, w tym od istniejących dróg.

#### 5 METODY ZASTOSOWANE PRZY SPORZĄDZANIU PROGNOZY

Niniejsza prognoza zawiera analizę i ocenę stanu obecnego środowiska, perspektywy i możliwości zmiany tego stanu, oraz identyfikację działań zmierzających do poprawy stanu istniejącego.

W ramach strategicznej oceny oddziaływania na środowisko równoległe z pracami projektowymi nad zmianą planu sporządzano prognozę oddziaływania na środowisko. Przy opracowywaniu dokumentu oparto się na literaturze fachowej, aktach prawnych a także wniosków wynikających z analizy dokumentu podstawowego (zmiany planu miejscowego) oraz uwarunkowań środowiskowych występujących na danym obszarze. W opracowaniu przyjęto metodę polegającą na podzieleniu obszaru objętego planem na jednostki o różnym stopniu wpływu ustaleń planu na środowisko.

Podstawową metodą zastosowaną w opracowaniu jest analiza zapisów zmiany planu i opis prognozowanych oddziaływań na poszczególne komponenty środowiska (na różnorodność biologiczną, ludzi, zwierzęta, rośliny, wodę, powietrze, powierzchnie ziemi, krajobraz, klimat, zasoby naturalne, zabytki).

W opracowaniu przeanalizowano i oceniono przewidywane pozytywne i negatywne oddziaływania w różnych aspektach:

- bezpośrednie – będące oczywistą konsekwencją konkretnego zapisu,
- pośrednie – nie będące celem zapisu, ale stanowiące jego skutek,
- wtórne – będące następstwem odsuniętym w czasie realizacji innych zapisów,
- skumulowane – zsumowane zjawiska spowodowane różnymi zapisami,

- krótkoterminowe – występujące w czasie realizacji zadań wynikających z zapisów planu i ustępujące w niedługim czasie po zakończeniu ich realizacji, lub wynikające z przeznaczenia terenu na którym jego funkcja jest realizowana przez krótki okres czasu, w dużych odstępach czasowych np. obszary organizacji imprez masowych,
- średnioterminowe – ustępujące po realizacji wszystkich elementów koniecznych do ich ustania,
- długoterminowe – ich okres występowania utrzymuje się wiele lat po zakończeniu realizacji zapisów planu,
- stałe – utrzymujące się na zawsze po realizacji zapisów planu,
- chwilowe – utrzymujące się w bardzo krótkim czasie przy sprzyjających tym zjawiskom działaniach.

## 6 ANALIZA I OCENA STANU ŚRODOWISKA

### 6.1 Uwarunkowania przyrodnicze i antropogeniczne

#### 6.1.1 Położenie geograficzno – administracyjne

Gmina leży w środkowej części województwa dolnośląskiego, w powiecie wrocławskim, po południowo wschodniej stronie miasta Wrocław (około 13,8km od jego granic). Od północy graniczy z gminą Kostomłoty (powiat średzki), od północnego wschodu z gminą Kąty Wrocławskie (powiat wrocławski), od południowego - wschodu z gminą Sobótka (powiat wrocławski), od południa z gminą Marcinowice (powiat świdnicki) i od zachodu z gminą Żarów (powiat świdnicki).

Rysunek 2 – położenie obszaru zmiany planu we wsi Maniów Mały

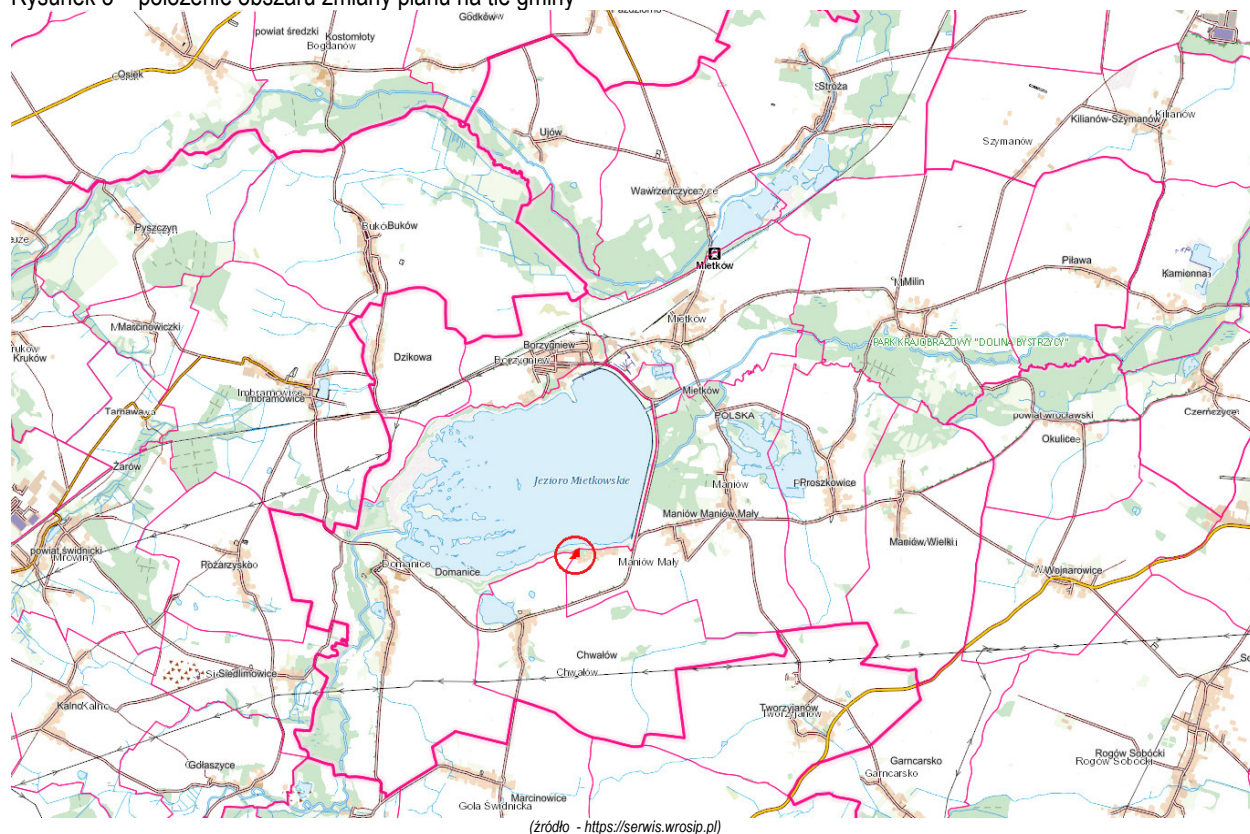


Według systemu regionalizacji fizycznogeograficznej w układzie dziesiętnym [Kondracki J.] obszar objęty projektem zmiany planu należy do:

- megarejonu: Pozaalpejska Europa Środkowa (3),
- prowincji: Niż Środkowoeuropejski (31),
- podprowincji: Niziny Środkowopolskie (318),
- makroregion: Nizina Śląska (318.5),
- mezoregion: Równina Wrocławska (318.53),
- mikroregion: Równina Kačka (318.532).

Teren opracowania położony jest na granicy dwóch obrębów Maniów Maniów Mały i Chwałów, na styku z obrębem Domanice. Od północy ograniczony jest Zbiornikiem Mietkowskim, od zachodu terenami rolnymi, od południa i wschodu terenami zabudowanymi. Obejmuje głównie tereny leśne.

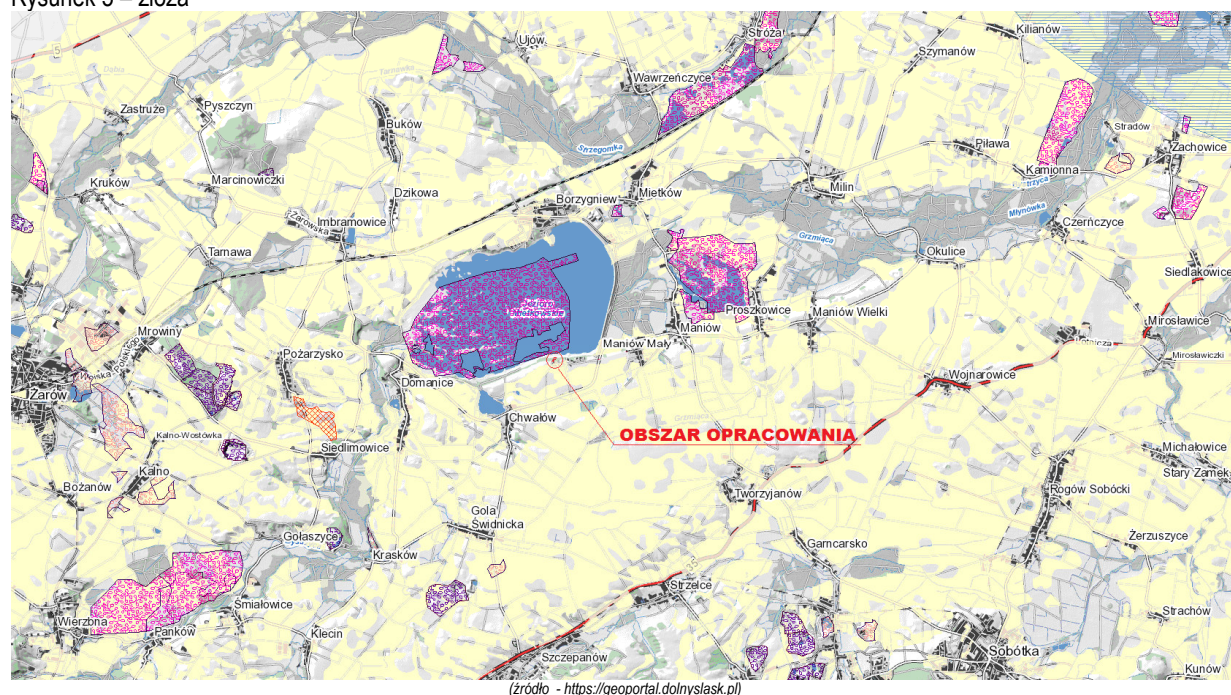
Rysunek 3 – położenie obszaru zmiany planu na tle gminy



### 6.1.2 Budowa geologiczna i surowce naturalne

Pod względem tektonicznym przedmiotowy obszar położony jest w zasięgu dużej jednostki strukturalnej bloku przedsudeckiego. Stwierdzono tu utwory proterozoiczne i staropaleozoiczne, tj. amfibolity, paragnejsy, łupki kwarcowo-skalenkowe, fyllity, łupki serycytowo-kwarcowe i szarogłazowe, łupki zielenicowe. Na nich zalegają łupki serycytowe, kwarcyty, metalupki ilaste i krzemionkowe zawierające intruzje granitoidów, które tworzą masyw granitowy Strzegom—Sobótka sięgający aż do miejscowości Maniów Mały. Starsze podłoże przykrywają osady trzeciorzędowe różnej miąższości, nieciągłe. Wychodnie trzeciorzędu (miocen górny) w postaci ilów i mułków stwierdzono m.in. pomiędzy Maniowem a Maniowem Małym. Piaski i żwiry odsłaniają się spod utworów czwartorzędowych i plioceńskich.

Rysunek 5 – złoża



Powierzchnię trzeciorzędową przykrywają utwory czwartorzędu. Są to utwory pochodzenia lodowcowego. Znaczną powierzchnię zajmują piaski i żwiry wodnolodowcowe odsłaniające się na powierzchni m.in. w rejonie Maniowa Małego. W wyniku działalności lodowcowej powstała gruba warstwa gliny zwałowanej. Większe płyty gliny zwałowanej występują na powierzchni m.in. na południe od Maniowa Małego i na południe od Maniowa i Proszkovic.

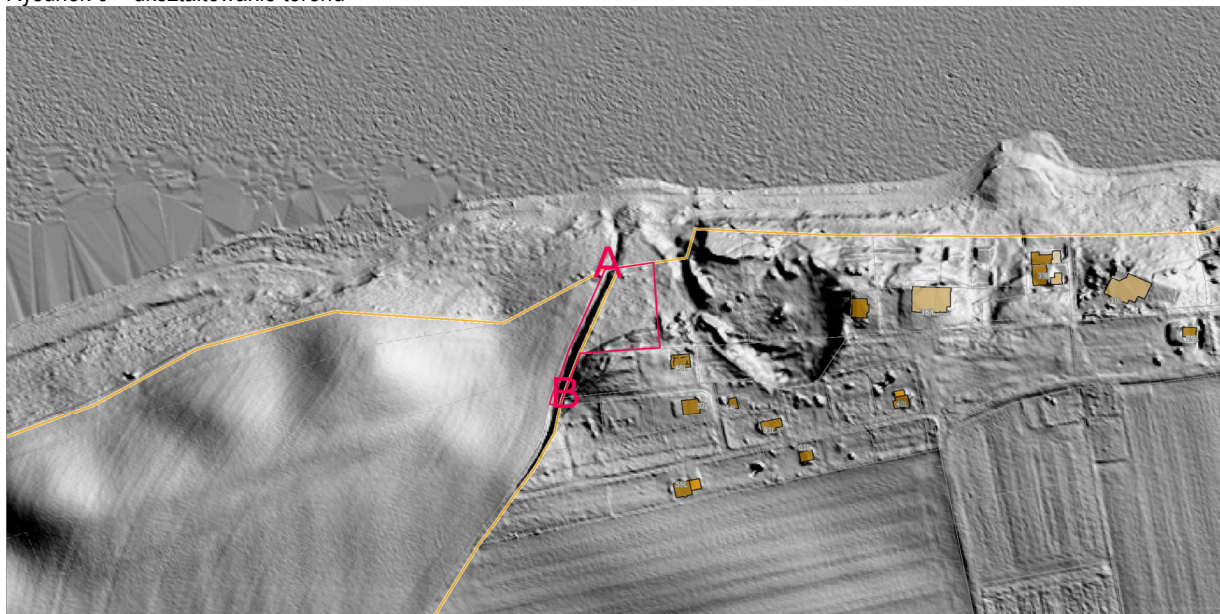
Gmina Mietków jest bogata w zasoby surowców naturalnych, tj: piaski, żwiry i pospółki. Związane są one z osadami wypełniającymi dolinę rzeczną Bystrzycy.

W obszarze objętym planem nie występują pokłady surowców naturalnych. Najbliższe złoża występują na północ od obszaru opracowania, w obrębie Zbiornika Mietkowskiego.

### 6.1.3 Rzeźba terenu

Charakterystyczne dla gminy Mietków jest położenie w zasięgu dwóch mezoregionów: Równiny Wrocławskiej i Równiny Świdnickiej.

Rysunek 6 – ukształtowanie terenu



(źródło - <https://serwis.wrosip.pl>)

Obszar opracowania leży w zasięgu Równiny Wrocławskiej, charakteryzującej się równinnym ukształtowaniem terenu, z nielicznymi pofałdowaniami i wzniesieniami. Teren gminy tworzy wysoczyzna morenowa stadiału maksymalnego zlodowacenia środkowopolskiego oraz formy pochodzenia fluwioglacjalnego. W krajobrazie zaznacza się dolina rzeki Bystrzycy i Strzegomki.

Pod względem fizjograficznym część gminy Mietków z miejscowością Maniów Mały leży w obrębie Równiny Wrocławskiej. Obszar jej morfologicznie jest słabo zróżnicowany. Tworzy ją wysoczyzna morenowa z okresu stadiału maksymalnego zlodowacenia środkowopolskiego. Krajobraz moreny dennej w niewielkim stopniu przemodelowany został przez procesy peryglacjalne i fluwioglacjalne.

Wysokość terenu objętego opracowaniem waha się od 174 (punkt A) do 178m.n.p.m. (punkt B). Teren nieznacznie opada w kierunku Zbiornika Mietkowskiego.

### 6.1.4 Warunki klimatyczne

Gmina Mietków położona jest w strefie klimatu umiarkowanego. Jej obszar zaliczany jest do regionu śląsko-wielkopolskiego Region znajduje się pod wpływem ścierających się mas powietrza oceanicznego i kontynentalnego. Charakteryzuje się on bardzo łagodnymi warunkami termicznymi i długim okresem wegetacyjnym (220 - 230 dni), co sprzyja rolnictwu. Średnia temperatura w roku wynosi około 8,5°C. Średnia temperatura najcieplejszego miesiąca (lipca) wynosi około 18°C, natomiast najzimniejszego miesiąca (stycznia) około -15°C. Czas trwania zimy określa się na 60 dni, a lata na 90dni. Średnia roczna suma opadów wynosi od około 560mm do 660mm, maksimum opadów przypada na lipiec, sierpień, a minimum na styczeń – marzec. Średnia wilgotność powietrza wynosi od 74% do 86%. Średnia maksymalna grubość pokrywy śnieżnej wynosi do 50cm, a średnia roczna liczba dni z pokrywą śnieżną stanowi do 50 dni. Średnia liczba dni z burzami atmosferycznymi (od kwietnia do października) wynosi do 20 dni. W okresie od września do marca średnio ponad 50 dni jest mglistych, a najczęstsze występowanie mgieł odnotowuje się w październiku. Średnia liczba dni z rosą (od kwietnia do października) stanowi od 100 do 120 dni, nasilenie zjawiska odnotowuje się w sierpniu i wrześniu. Dominują wiatry z kierunku zachodniego



(17-20%), drugorzędny kierunek to południowo - zachodni (16-20%). Średnia roczna prędkość wiatru wynosi od około 3m/s do 3,5m/s. Frekwencja cisz atmosferycznych wynosi od około 10% do 15%. Poszczególne parametry klimatyczne wykazują znaczną wieloletnią zmienność z roku na rok. Te wahania wynikają z mieszania się na obszarze gminy klimatu oceanicznego z kontynentalnym. Zaobserwowane w ostatnich latach wzrost średnich temperatur okresu zimowego, zanik przejściowych pór roku, zmniejszenie się opadów i gwałtowniejszy przebieg zjawisk meteorologicznych są skutkami ocieplenia klimatu.

#### 6.1.5 Stan powietrza

Stan zanieczyszczenia powietrza jest jednym z najbardziej zmiennych stanów środowiska. W znaczącym stopniu zależy od wielkości chwilowych emisji ze źródeł zlokalizowanych na terenie gminy oraz od wielkości transgranicznej migracji zanieczyszczeń.

Na stan higieny atmosfery na opracowywanym terenie wpływ mają lokalne gospodarstwa domowe ogrzewane w indywidualnych systemach grzewczych. Są to tzw. emitory powierzchniowe. Ogrzewanie węglem większości gospodarstw domowych powoduje lokalne zanieczyszczenie powietrza w wyniku emisji niskiej, tj. stosowania przez mieszkańców do ogrzewania paliw o wysokiej zawartości związków węgla, siarki i azotu. Tego rodzaju uciążliwości nasilają się w sezonie grzewczym i nie ma znaczącego wpływu na jakość powietrza z uwagi na dość rozproszony charakter zabudowy i przewietrzanie terenu.

Problemem, którego nie należy pomijać, jest emisja ze środków transportu spowodowana stale zwiększającą się liczbą samochodów. Ciągi komunikacyjne są to tzw. emitory liniowe. Zanieczyszczenia środowiska powstają w wyniku emitowania, przez pojazdy, gazów spalinowych oraz pyłów przy ścieraniu opon, hamulców i nawierzchni dróg. Do związków chemicznych, które dostając się do atmosfery wpływają szkodliwie na organizmy ludzkie i zwierzęce oraz pośrednio na skażenie gleby i roślin należą głównie tlenki węgla, tlenki azotu, węglowodory, tlenki siarki, dwutlenek węgla, związki azotu. W rejonie opracowania znajduje się wewnętrzna droga gminna o rolniczym charakterze. Dlatego natężenie ruchu jest tam znikome. Najbliższa droga publiczna przebiega w odległości ok. 620m. Jest to droga powiatowa nr 1997D.

#### 6.1.6 Klimat akustyczny

Głównym źródłem hałasu kształtującym klimat akustyczny na terenie gminy są pojazdy samochodowe. Hałas generowany w związku z ruchem samochodowym jest przyczyną ponadnormatywnego oddziaływania na środowisko akustyczne. Dotyczy to przede wszystkim dróg o natężeniu ruchu przekraczającym 1000 pojazdów/dobę. Do 500m od obszaru opracowania drogi takie nie występują.

#### 6.1.7 Wody powierzchniowe i podziemne

##### 6.1.7.1 Wody powierzchniowe

Teren gminy należy w całości do lewobrzeżnego dorzecza rzeki Odry.

Rysunek 7 – wody powierzchniowe



(źródło - <https://geoportal.dolnyslask.pl>)

Grunty pod wodami zajmują ok. 11,6% powierzchni gminy, na co składają się naturalne i sztuczne ciek wodne, w tym rzeka Bystrzyca i rzeka Strzegomka, duży zaporowy Zbiornik Mietkowski oraz liczne inne pomniejsze zbiorniki, w tym Zbiornik Proszowicki i Zbiornik Wawrzeńczyce-Stróża. Sieć hydrograficzna jest w znacznej części ukształtowana sztucznie.

Najbliższy obszarowi opracowania jest Zbiornik Mietkowski, którego brzegi znajdują się ok. 60m w kierunku północnym. Najbliższy ciek wodny przepływa w odległości ok. 1,7km na południowy wschód od granic planu.

#### 6.1.7.2 Wody podziemne

W granicach administracyjnych gminy nie występują główne zbiorniki wód podziemnych. Pod względem hydrogeologicznym część Gminy Mietków z obszarem opracowania położona jest w Regionie Przedzudeckim, Podregionie Średzko-Otmuchowskim. Poziomy wodonośne występują w utworach trzeciorzędowych i czwartorzędowych. Główny poziom wodonośny występuje zwykle w utworach trzeciorzędu, rzadziej czwartorzęd. W trzeciorzędzie główny poziom wodonośny to 2-4 warstw wodonośnych w piaszczysto-żwirowych przewarstwieniach ilów. Warstwy mają nieciągły charakter, występują na głębokościach od 10m do ok. 150m. Natomiast w czwartorzędzie użytkowy poziom wodonośny występuje na głębokości od 10m do 30m. Dotyczy to głównie dolin rzecznych i ich dopływów.

#### 6.1.7.3 Zagrożenie powodziowe

Obszary szczególnego zagrożenia powodzią są wyznaczone jako jeden z elementów map zagrożenia powodziowego. Mapy zagrożenia powodziowego tworzone są na podstawie ustawy Prawo wodne i zawierają m.in. obszary szczególnego zagrożenia powodzią. Zgodnie z tymi mapami obszar opracowania nie jest zagrożony powodzią.

#### 6.1.8 Warunki glebowe

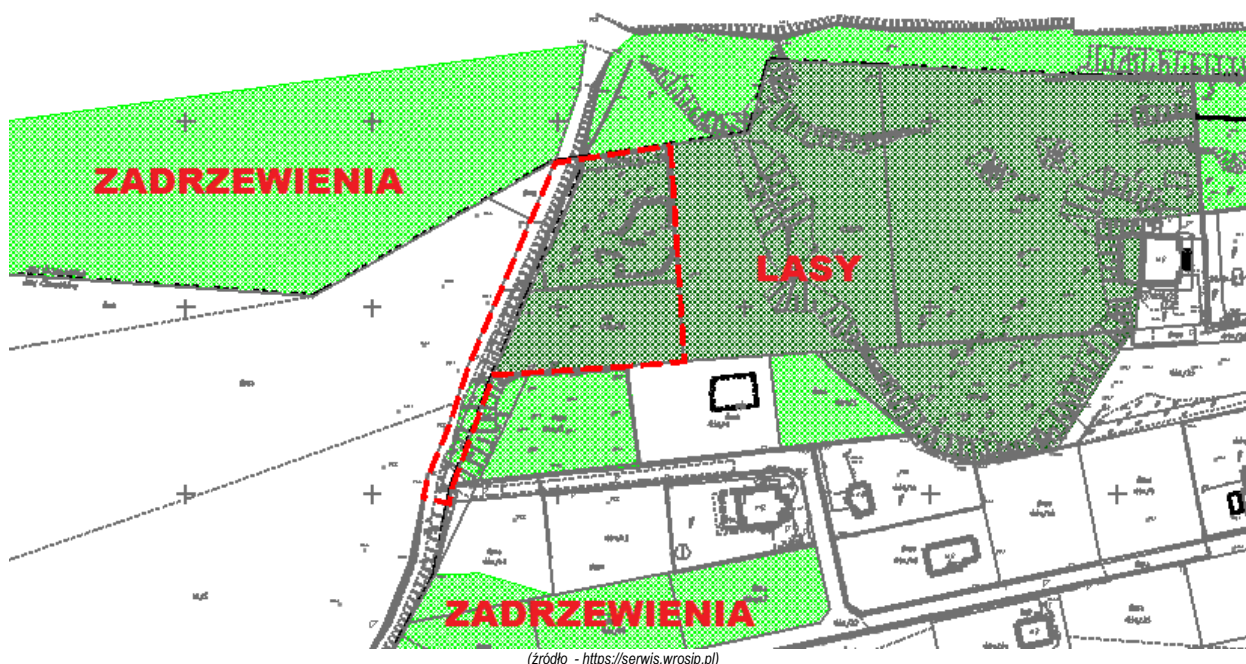
Gmina Mietków, według waloryzacji rolniczej przestrzeni produkcyjnej klasyfikuje się ponad średnią krajową. Najkorzystniejsze warunki występują w obrębach Dzikowa, Chwałowa i Ujowa, najmniej korzystne (lecz nadal powyżej średniej krajowej) występują w obrębach Milin i Maniów Mały, tj. w obszarze opracowania.

W obszarze objętym zmianą planu w zdecydowanej większości występują chronione grunty leśne klasy III (Ls-III), oraz jedna działka drogowa.

#### 6.1.9 Szata roślinna

Na terenie opracowania występuje głównie zieleń leśna. W sąsiedztwie oprócz zieleni leśnej również występują zadrzewienia, a także zieleń uprawowa. Uzyskano zgodę na zmianę przeznaczenia gruntów leśnych na cele nieleśne.

Rysunek 9 – zieleń wysoka



Teren opracowania według podziału geobotanicznego należy do:

- państwo: Holarktyka,
- obszar: Euro-Syberyjski,
- prowincja: Niżowo-Wyżynna,
- dział: Bałtycki,
- poddział: Pas Kotlin Podgórskich,
- kraina: Kotlina Śląska (6),
- okręg: Nizina Śląska (6.2),
- podokręg: Równina Chojnowsko – Legnicko - Wrocławska (6.2.2).

#### 6.1.10 Świat zwierzęcy

Z uwagi na Zbiornik Mietkowski na terenie gminy najliczniej występują ptaki. Stwierdzono tu cztery gatunki ptaków z Polskiej Czerwonej Księgi i osiem gatunków z załącznika nr 1 dyrektywy ptasiej. Lęgi odbywają tu ohar, mewa czarnogłowa, rybitwa białoczelna, rybitwa rzeczna i sieweczka rzeczna. Spotkać można również stada gęsi zbożowych, gęsi białoczelnych. Licznie występuje też krzyżówki. Przebywają tu również ptaki wodno-błotne: łączak, batalion i kulik wielki. Na nocleg zlatują mewy: śmieszka, białogłowa i siwa.

Stwierdzono występowanie płazów i gadów t.j.: traszka górską, traszka zwyczajną, traszka grzebieniastą, żaba trawną, żaba wodną, ropucha zwyczajną, kumak zwyczajny, jaszczurka zwinka padalec i zaskroniec zwyczajny.

Spośród ssaków występują: kret, jeż, ryjówka aksamitna, ryjówka malutka, kuna domowa, łasica łąska, a także lis, zając, sarna i dzik. W ruinach pałacu w Maniowie Małym (ok. 1,5km od obszaru opracowania) nocuje nietoperz mopek.

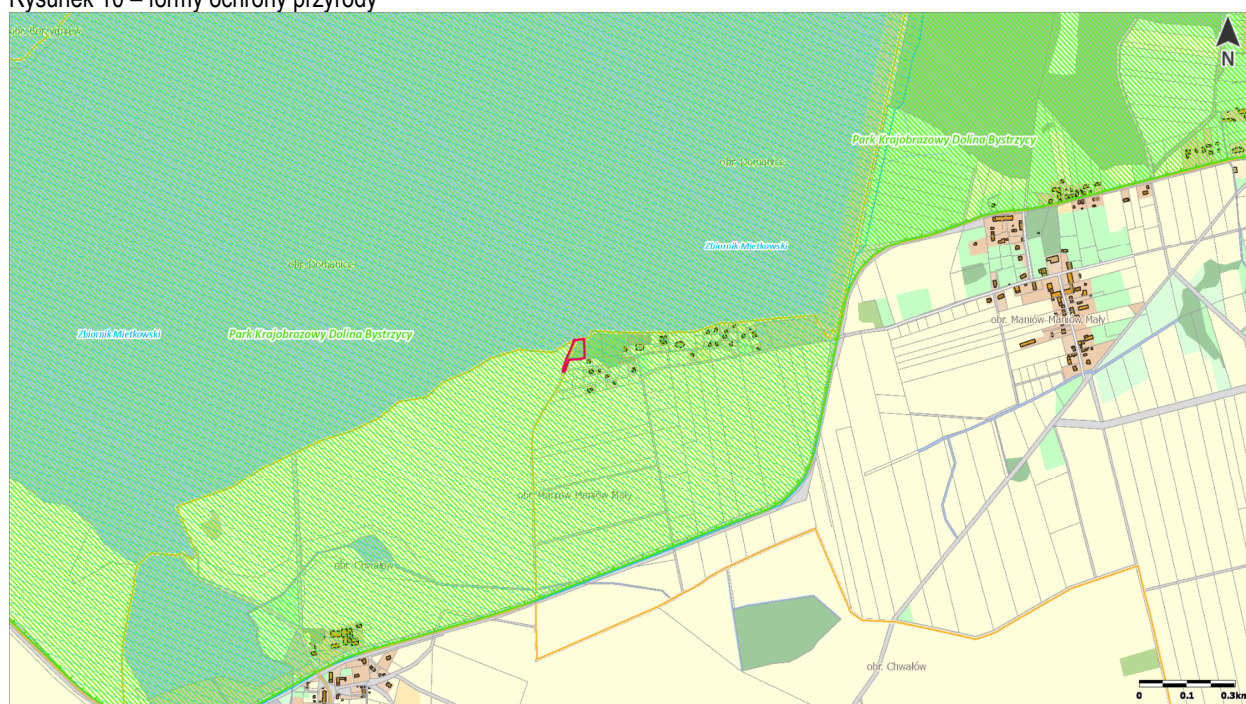
#### 6.1.11 Formy ochrony przyrody

Cały obszar opracowania znajduje się w granicach: Parku Krajobrazowego „Dolina Bystrzycy” i Obszaru Specjalnej Ochrony Ptaków Natura 2000 „Zbiornik Mietkowski” PLB020004.

Dla obszaru „Zbiornik Mietkowski” ustanowiony został na lata 2014-2023 plan zadań ochronnych. Ochroną objęto obszar występowania co najmniej 8 gatunków ptaków z Dyrektywy Ptasiej, 4 gatunki z Polskiej Czerwonej Księgi. Na ochronę Obszaru Specjalnej Ochrony Ptaków Natura 2000 „Zbiornik Mietkowski” PLB020004 wpływ może mieć przewidywana lokalizacja zabudowy i związana z tym możliwość penetracji przez ludzi i zwierzęta domowe siedlisk ptasich.

Dla Parku Krajobrazowego „Dolina Bystrzycy” nakazy, zakazy, dopuszczenia oraz ograniczenia wynikają z Rozporządzenia Wojewody Dolnośląskiego z dnia 21 listopada 2006 roku. W Parku ochroną objęte są wartości przyrodnicze, historyczne, kulturowe oraz walory krajobrazowe.

Rysunek 10 – formy ochrony przyrody



(źródło - <https://serwis.wrosip.pl>)

### 6.1.12 Dziedzictwo kulturowe i ochrona konserwatorska

W obszarze opracowania mogą występować obiekty archeologiczne i istnieje możliwość odkrycia stanowisk archeologicznych. Z tego względu wyznaczona została strefa ochrony zabytków archeologicznych. W sytuacji prowadzenia inwestycji związanych z pracami ziemnymi wymagane jest przeprowadzenie badań archeologicznych, zgodnie z przepisami odrębnymi. W obszarze opracowywania nie ma stanowisk archeologicznych. Najbliższe występuje po południowej granicy planu.

### 6.2 Sposób zagospodarowania obszaru planu i terenów przyległych

W obszarze opracowania, jest jeden budynek o mieszkalnym charakterze. W sąsiedztwie występują działki zabudowane budynkami mieszkalnymi, maksymalnie dwukondygnacyjne o dachach spadzistych. Wszystkie nieruchomości są ogrodzone, z wyjątkiem drogi gminnej.

#### 6.2.1 Sieć komunikacyjna

Do obszaru opracowania dojechać można drogami gminnymi wewnętrznymi z drogi powiatowej nr 1997D.

Z obszaru opracowania do ośrodka gminnego, wsi Mietków, dojechać można poprzez drogi powiatowe nr 1997D i 2075D. Najbliższa droga wyższego rzędu to droga krajowa nr 35, oddalona o ok. 6,4km w kierunku południowo-wschodnim. We wsi Maniów Mały znajduje się przystanek komunikacji autobusowej, w Mietkowie znajduje się przystanek kolejowy na trasie Wrocław - Zgorzelec.

#### 6.2.2 Infrastruktura techniczna

W obszarze opracowania występuje sieć elektryczna nN. Doprowadzona jest do dz. nr 650/70 poprzez dz. nr 31/7. Budynki w sąsiedztwie mają własne ujęcia wody, zbiorniki na ścieki i zbiorniki na gaz.

Zarówno gmina jak i wieś charakteryzuje się brakiem zorganizowanego systemu zaopatrzenia w ciepło, nie ma instalacji grzewczych, brak jest lokalnych kotłowni zaopatrujących grupy odbiorców. Zaopatrzenie w ciepło odbywa się indywidualnie.

Odpady pochodzące z obszaru gminy Mietków wywożone są na składowiska poza teren gminy.

Na terenie Gminy Mietków nie ma rozdzielczej sieci gazowej.

## 7 PRZEWDYWANE SKUTKI WPLYWU USTALEŃ PLANU MIEJSCOWEGO NA ŚRODOWISKO

### 7.1 Analiza ustaleń planów obowiązujących

Dla przedmiotowego planu istotnym jest przeznaczenie wskazane w dwóch obowiązujących planach miejscowych.

Pierwszy obejmujący dz. nr 650/68, 650/69, 650/70, uchwalony uchwałą nr XXIV/139/2001 Rady Gminy Mietków z dnia 28 września 2001r., ogłoszony w Dzienniku Urzędowym Województwa Dolnośląskiego Nr 159 z dnia 29 listopada 2001r. poz. 2224. Plan ten przeznaczają przedmiotowy obszar na tereny usług turystycznych i rekreacyjnych 1UT. Tym planem zmieniono przeznaczenie na nieleśne.

Drugi obejmujący część drogową dz. nr 31/7, uchwalony uchwałą nr XXVIII/170/2006 Rady Gminy Mietków z dnia 22 lutego 2006r., ogłoszoną w Dzienniku Urzędowym Województwa Dolnośląskiego Nr 81 z dnia 14 kwietnia 2006r. poz. 1302. Plan ten przeznaczają przedmiotowy obszar na tereny rolnicze.

### 7.2 Analiza ustaleń planu

W planie określono elementy wskazane w art. 15 ust. 2 ustawy o planowaniu i zagospodarowaniu przestrzennym, z wyjątkiem:

- zasad ochrony krajobrazów kulturowych, oraz dóbr kultury współczesnej, krajobrazów priorytetowych określonych w audycie krajobrazowym oraz w planach zagospodarowania przestrzennego województwa, ze względu na niewystępowanie takich elementów w obszarze objętym planem;
- granic i sposobów zagospodarowania terenów górniczych, obszarów szczególnego zagrożenia powodzią, obszarów osuwania się mas ziemnych, ze względu na niewystępowanie takich terenów w obszarze objętym planem;
- sposobu i terminu tymczasowego zagospodarowania, urządzania i użytkowania terenów, ze względu na niewystępowanie takich potrzeb w obszarze objętym planem.

Rysunek planu wskazał oznaczenia będące obowiązującymi ustaleniami planu:

- linie rozgraniczające tereny o różnym przeznaczeniu lub różnych zasadach zagospodarowania;
- symbole określające przeznaczenie terenów;

- nieprzekraczalne linie zabudowy;
- granica strefy ochrony konserwatorskiej „OW” zabytków archeologicznych.

W projekcie planu wskazano przeznaczenia terenów ograniczone liniami rozgraniczającymi:

- teren zabudowy letniskowej lub rekreacji indywidualnej, oznaczony symbolem 1ML;
- tereny komunikacji drogowej wewnętrznej, oznaczone symbolami 1KR, 2KR.

W projekcie planu:

- ustala się zakaz powodowania przekroczeń standardów jakości środowiska określonych w przepisach odrębnych:
  - w zakresie emisji: ciepła, hałasu, wibracji, emisji zanieczyszczeń, poza granicami terenu, do którego inwestor posiada tytuł prawny,
  - w zakresie zanieczyszczeń wód powierzchniowych i podziemnych;
- ustala się zakaz przedsięwzięć mogących potencjalnie znacząco oddziaływać na środowisko, z wyjątkiem przedsięwzięć drogowych i infrastrukturalnych;
- ustala się zakaz przedsięwzięć mogących zawsze znacząco oddziaływać na środowisko;
- ustala się dopuszczalne poziomy hałasu na terenach oznaczonych symbolem 1ML jak terenów zabudowy mieszkaniowej jednorodzinnej.

### 7.3 Poszczególne tereny

#### 7.3.1 Teren zabudowy letniskowej lub rekreacji indywidualnej, oznaczony symbolem 1ML

##### 7.3.1.1 Powietrze

Wprowadzenie gazów, pyłów, zapachów oraz emisja hałasu.

Źródło emisji zanieczyszczeń będą stanowić systemy grzewcze budynków, obsługujący transport oraz ewentualnie prace w gospodarstwach domowych i w usługach. Oddziaływanie uzależnione jest od rodzaju zastosowania systemów grzewczych budynków.

Oddziaływanie bezpośrednie krótkoterminowe – na etapie procesów budowlanych (emisja zanieczyszczeń oraz hałasu pochodząca z maszyn i urządzeń budowlanych oraz transportu).

Oddziaływanie bezpośrednie długoterminowe – emisja gazów i pyłów z kotłowni o stosunkowo ograniczonym zasięgu, uzależnione od stosowanych technologii grzewczych, odczuwalne głównie w okresie jesieni, ziemi i wczesnej wiosny.

Oddziaływanie długoterminowe chwilowe – emisja hałasu wynikająca z obsługi transportowej terenów oraz pochodząca z pracy w gospodarstwie rolnym, głównie w trakcie dnia.

Oddziaływanie skumulowane stałe – związane z występowaniem wielu źródeł uciążliwości, powodujące zwielokrotnienie zagrożeń oraz nakładanie się negatywnych zjawisk towarzyszących funkcjonowaniu terenów usługowych, towarzyszących zabudowie mieszkaniowej.

##### 7.3.1.2 Powierzchnia ziemi, wody powierzchniowe i podziemne

Wykorzystanie zasobów środowiska, zanieczyszczenie gleby i gruntu, wytwarzanie odpadów, wprowadzanie ścieków.

W terenach inwestycyjnych, w znacznym stopniu degradowane są naturalne walory przyrodnicze terenu - gleba, część powierzchni biologicznie czynnej, w miejscach posadwienia budynków oraz terenach o utwardzonej nawierzchni. Utwardzenie powierzchni ziemi na dużym obszarze zaburzy naturalny odpływ wód opadowych i wpłynie negatywnie na równowagę warunków gruntowo – wodnych.

Nowe inwestycje stanowią źródło zagrożeń i nieuniknionych uciążliwości dla środowiska, zwiększenia ogólnej ilości ścieków wymagających oczyszczenia oraz odpadów wymagających składowania i unieszkodliwienia (w tym potencjalnie ścieków i odpadów niebezpiecznych). W celu minimalizacji zagrożeń, niezbędne jest stosowanie zapisów eliminujących ujemny wpływ inwestycji na środowisko w zakresie konieczności prawidłowych rozwiązań w zakresie problematyki utylizacji ścieków, wykluczanie możliwości wprowadzania do wód powierzchniowych i gleby nieoczyszczonych ścieków, prawidłowej segregacji i wywozu odpadów, ustalanie wskaźników intensywności zabudowy oraz zachowania określonej powierzchni biologicznie czynnej.

Oddziaływanie bezpośrednie krótkoterminowe – na etapie procesów budowlanych (czasowe zmiany rzeźby terenu).

Oddziaływanie bezpośrednie stałe – ograniczenie powierzchni biologicznie czynnej.

Oddziaływanie pośrednie – utwardzenie powierzchni ziemi na dużym obszarze zaburzy naturalny odpływ wód opadowych i

wpływie negatywnie na równowagę warunków gruntowo – wodnych.

Oddziaływanie skumulowane stałe – związane z występowaniem wielu źródeł uciążliwości, powodujące zwielokrotnienie zagrożeń oraz nakładanie się negatywnych zjawisk towarzyszących funkcjonowaniu terenów działalności gospodarczej.

#### **7.3.1.3** Różnorodność biologiczna, rośliny, zwierzęta, krajobraz, zasoby naturalne

Rozwój nowych terenów inwestycyjnych wpływa na ograniczenie naturalnych obszarów nie przekształconych lub o niewielkim stopniu przekształceń pochodzenia antropogenicznego. Jest to stałe zjawisko występujące w obszarach zurbanizowanych. Rozwój terenów zurbanizowanych, nieodwracalnie przekształca krajobraz naturalny.

Oddziaływanie bezpośrednie – ograniczenie powierzchni biologicznie czynnej oraz otwartych terenów niezurbanizowanych.

Oddziaływanie pośrednie, długoterminowe, stałe – ograniczenie naturalnego światła roślinnego i zwierzęcego, zwiększenie presji i negatywnego oddziaływania na obszary cenne przyrodniczo; utwardzenie powierzchni ziemi na dużym obszarze zaburzy naturalny odpływ wód opadowych i wpłynie negatywnie na równowagę warunków gruntowo – wodnych a pośrednio trwale zmieni naturalne warunki siedliskowe na sąsiednich terenach.

Oddziaływanie skumulowane, stałe – kumulacja równego typu negatywnego oddziaływania prowadzi do powstania uciążliwości charakterystycznych dla funkcjonowania terenów zurbanizowanych, których negatywne oddziaływanie ograniczane jest naturalną odpornością środowiska na degradację, związaną z istniejącymi dużymi obszarami o niewielkim stopniu przekształceń. Oddziaływanie dotyczy terenów zurbanizowanych i bezpośrednio z nimi sąsiadujących.

#### **7.3.1.4** Klimat

W projekcie plan nie przewiduje się inwestycji, których funkcjonowanie oddziaływałoby w sposób odczuwalny na klimat lokalny.

#### **7.3.1.5** Zabytki

Zapisy projektu planu odnoszą się wyłącznie do ochrony konserwatorskiej zabytków archeologicznych. W granicach planu brak jest udokumentowanych stanowisk archeologicznych. Jednak w sytuacji prowadzenia inwestycji związanych z pracami ziemnymi wymagane jest przeprowadzenie badań archeologicznych, zgodnie z przepisami odrębnymi.

#### **7.3.1.6** Zdrowie ludzi

Rozwój obszarów zurbanizowanych winien uwzględniać zasady zrównoważonego rozwoju wyrażające się między innymi prawidłową lokalizacją określonych form zabudowy, minimalizujące powstanie potencjalnego negatywnego oddziaływania na zdrowie mieszkańców.

#### **7.3.1.7** Przedmiot ochrony Natura 2000 „Zbiornik Mietkowski” (PLB020004)

Wprowadzane tereny zabudowy lotniskowej i usług turystyki mogą powodować negatywne lecz nieznaczące oddziaływania o niewielkiej skali na przedmioty ochrony, tj. część gatunków ptaków przebywających w rejonie zbiornika.

### **7.3.2** Tereny komunikacji drogowej wewnętrznej, oznaczone symbolami 1KR, 2KR

**7.3.2.1** Różnorodność biologiczna, zabytki, dobra materialne – oddziaływanie na ewentualne zabytki archeologiczne, w pozostałym zakresie brak oddziaływania.

**7.3.2.2** Powierzchnia ziemi – degradacja powierzchni ziemi w miejscu lokalizacji dróg (oddziaływanie negatywne, bezpośrednie, stałe).

**7.3.2.3** Powietrze – emisja hałasu generowana przez ruch pojazdów, emisja zanieczyszczeń gazowych i pyłowych (oddziaływanie negatywne, bezpośrednie, długoterminowe).

**7.3.2.4** Klimat – emisja zanieczyszczeń pośrednio wpływa negatywnie na klimat, jednakże jej znikoma skala nie stanowi źródła zagrożeń.

**7.3.2.5** Rośliny – emisja zanieczyszczeń gazowych i pyłowych powodująca skażenie środowiska, w rezultacie degenerację światła roślinnego (oddziaływanie negatywne bezpośrednie – w miejscu lokalizacji drogi oraz pośrednie – na tereny sąsiednie).

**7.3.2.6** Zwierzęta – elementy krajobrazu tworzące barierę dla migracji zwierząt. Skala oddziaływania uzależniona od rangi drogi i związanego z nią natężenia ruchu pojazdów. Emisja zanieczyszczeń gazowych i pyłowych powodująca skażenie środowiska, w rezultacie degenerację światła zwierzęcego (oddziaływanie negatywne bezpośrednie, stałe

– w miejscu lokalizacji drogi oraz pośrednie – na tereny sąsiednie).

- 7.3.2.7** Wody powierzchniowe i podziemne – zagrożenie skażenia substancjami ropopochodnymi (stałe zagrożenie oddziaływania negatywnego pośredniego).
- 7.3.2.8** Krajobraz – antropogeniczny element krajobrazu (oddziaływanie negatywne).
- 7.3.2.9** Ludzie – emisja hałasu, wibracji, pól elektroenergetycznych (oddziaływanie negatywne bezpośrednie, długoterminowe, chwilowe). Przy zachowaniu określonych odległości od dróg i sieci na etapie lokalizacji nowej zabudowy, emisja nie będzie miała znaczenia dla zdrowia i komfortu życia mieszkańców.
- 7.3.2.10** Przedmiot ochrony Natura 2000 „Zbiornik Mietkowski” (PLB020004). Istniejąca droga wewnętrzna i planowany nowy odcinek mogą powodować negatywne lecz nieznaczące oddziaływania o niewielkiej skali na przedmioty ochrony, tj. część gatunków ptaków przebywających w rejonie zbiornika.

## 8 PRZEWIDYWANE METODY ANALIZY SKUTKÓW REALIZACJI ZAPISÓW PROJEKTU PLANU

Skala i charakter rozwiązań jest typowy dla funkcjonowania obszarów zabudowy lotniskowej, rekreacji i usług o nieznacznym, lokalnym zasięgu. Wpływ na środowisko takich terenów jest znaczny i typowy dla tego typu inwestycji.

Wejście w życie ustaleń miejscowego planu zagospodarowania przestrzennego wymaga stałego monitorowania zaistniałych zmian w środowisku. Prawidłowe wdrażanie ustaleń miejscowego planu zagospodarowania przestrzennego oraz identyfikacja potencjalnych problemów wynikających z powstania poszczególnych inwestycji stanowi podstawę do osiągnięcia prawidłowej równowagi środowiskowej.

Po realizacji planowanych inwestycji, proponuje się monitorowanie skali presji na środowisko na podstawie rejestru i analizy decyzji o środowiskowych uwarunkowaniach przedsięwzięć mogących znacząco oddziaływać na środowisko oraz wykorzystywanie wyników państwowego monitoringu WIOŚ w zakresie stanu jakości poszczególnych elementów środowiska oraz występujących tendencji i dynamiki zmian w zakresie klimatu akustycznego i jakości powietrza. Częstotliwość badań poszczególnych komponentów środowiska uzależniona będzie od rodzajów działalności oraz od decyzji o środowiskowych uwarunkowaniach ich zgody na realizację przedsięwzięcia. Analizę danych o środowisku zebranych przez WIOŚ przedstawiane są corocznie.

## 9 ISTNIEJĄCE PROBLEMY OCHRONY ŚRODOWISKA ISTOTNE Z PUNKTU WIDZENIA PLANU, W SZCZEGÓLNOŚCI DOTYCZĄCE OBSZARÓW PODLEGAJĄCYCH OCHRONIE NA PODSTAWIE USTAWY Z DNIA 16 KWIETNIA 2004 R. O OCHRONIE PRZYRODY

Cały obszar opracowani znajduje się w granicach: Parku Krajobrazowego „Dolina Bystrzycy” i Obszaru Specjalnej Ochrony Ptaków Natura 2000 „Zbiornik Mietkowski” PLB020004.

Dla obszaru „Zbiornik Mietkowski” ustanowiony został na lata 2014-2023 Plan zadań ochronnych. Ochroną objęto obszar występowania co najmniej 8 gatunków ptaków z Dyrektywy Ptasiej, 4 gatunki z Polskiej Czerwonej Księgi. Na ochronę Obszaru Specjalnej Ochrony Ptaków Natura 2000 „Zbiornik Mietkowski” PLB020004. Mając na uwadze zapisy powyższego planu zadań ochronnych zabudowa rekreacyjna i usługowa we wsi Maniów Mały może powodować negatywne oddziaływania o niewielkiej skali na przedmioty ochrony (nieznaczące), gdzie za przedmiot ochrony wskazano gęś zbożową *anser fabalis* (A039) i gęś białoczelną *anser albifrons* (A041).

Dla Parku Krajobrazowego „Dolina Bystrzycy” nakazy, zakazy, dopuszczenia oraz ograniczenia wynikają z zapisów §3 ust. 1 - 6 Rozporządzenia nr 12 Wojewody Dolnośląskiego z dnia 21 listopada 2006r. zmienionego Rozporządzeniem nr 22 Wojewody Dolnośląskiego z dnia 28 listopada 2008r. Zgodnie z powyższymi rozporządzeniami w celu zachowania i ochrony wartości przyrodniczych, historycznych, kulturowych i krajobrazowych na terenie Parku zakazuje się:

- realizacji przedsięwzięć mogących znacząco oddziaływać na środowisko (...);
- umyślnego zabijania dziko występujących zwierząt, niszczenia ich nor, legowisk, innych schronień i miejsc rozrodu oraz tarlisk i złożonej ikry, z wyjątkiem amatorskiego połowu ryb oraz wykonywania czynności w ramach racjonalnej gospodarki rolnej, leśnej, rybackiej i łowieckiej;
- likwidowania i niszczenia zadrzewień śródpolnych, przydrożnych i nadwodnych, jeżeli nie wynikają z potrzeby ochrony przeciwpowodziowej lub zapewnienia bezpieczeństwa ruchu drogowego lub wodnego lub budowy, odbudowy, utrzymania, remontów lub naprawy urządzeń wodnych;
- pozyskiwania do celów gospodarczych skał, w tym torfu, oraz skamieniałości w tym kopalnych szczątków roślin i zwierząt, a także minerałów;
- wykonywania prac ziemnych trwale zniekształcających rzeźbę terenu, z wyjątkiem prac związanych z zabezpieczeniem przeciwpowodziowym lub przeciwoświsłowym lub budową, odbudową, utrzymaniem, remontem lub naprawą urządzeń

- wodnych;
- dokonywania zmian stosunków wodnych, jeżeli zmiany te nie służą ochronie przyrody lub racjonalnej gospodarce rolnej, leśnej, wodnej lub rybackiej;
- budowania nowych obiektów budowlanych w pasie szerokości 100m od linii brzegów rzek, jezior i innych zbiorników wodnych, z wyjątkiem obiektów służących turystyce wodnej, gospodarce wodnej lub rybackiej (zakaz ten nie dotyczy terenów położonych w obrębie jednostek osadniczych w rozumieniu ustawy z dnia 29 sierpnia 2003 roku o urzędowych nazwach miejscowości i obiektów fizjograficznych; zgodnie z tą ustawą za jednostkę osadniczą należy rozumieć wyodrębniony przestrzennie obszar zabudowy mieszkaniowej wraz z obiektami infrastruktury technicznej zamieszkały przez ludzi – dotyczy to przedmiotowego obszaru objętego planem miejscowym);
- likwidowania, zasypywania i przekształcania zbiorników wodnych, starorzeczy oraz obszarów wodno-błotnych;
- wylewania gnojowicy, z wyjątkiem nawożenia własnych gruntów rolnych;
- prowadzenia chowu i hodowli zwierząt metodą bezściółkową;
- utrzymywania otwartych rowów ściekowych i zbiorników ściekowych;
- używania łodzi motorowych i innego sprzętu motorowego na otwartych zbiornikach wodnych.

## 10 CELE OCHRONY ŚRODOWISKA USTANOWIONE NA SZCZEBLU MIĘDZYNARODOWYM, WSPÓLNOTOWYM I KRAJOWYM, ISTOTNE Z PUNKTU WIDZENIA PROJEKTOWANEGO DOKUMENTU

### 10.1 Dokumenty na szczeblu międzynarodowym i wspólnotowym

Ochrona środowiska ma zasadnicze znaczenie dla jakości życia zarówno dzisiaj jak i w przyszłości. Trudność polega na skutecznym połączeniu ochrony środowiska ze stałym wzrostem gospodarczym w perspektywie długoterminowej. Zmiany klimatu sprawiają, że wyzwanie to staje się jeszcze trudniejsze. Polityka Unii Europejskiej w dziedzinie ochrony środowiska opiera się na przekonaniu, że ambitne normy środowiskowe pobudzają wprowadzanie innowacji i działalność gospodarczą oraz że polityka gospodarcza, polityka społeczna i polityka środowiskowa muszą być ściśle ze sobą powiązane.

Szósty Program Działań na Rzecz Środowiska koncentruje się na czterech priorytetach:

- zmiany klimatyczne,
- przyroda i bioróżnorodność,
- środowisko naturalne i zdrowie,
- zrównoważone wykorzystanie zasobów naturalnych,
- gospodarka odpadami.

W dokumencie tym zaproponowano pięć głównych metod działania: zapewnienie wdrożenia istniejącego prawa środowiskowego; uwzględnianie potrzeb ochrony środowiska we wszystkich sferach wspólnotowej polityki; bliską współpracę z biznesem i konsumentami w celu znalezienia optymalnych rozwiązań; zapewnienie lepszej i łatwiej dostępnej informacji na temat środowiska wszystkim obywatelom Unii; a także rozwinięcie bardziej świadomego - z punktu widzenia dbałości o środowisko naturalne - podejścia do problemu wykorzystania gruntów.

Dokumentami odpowiadającymi problematyce planu miejscowego są również:

- Dyrektywa Rady z dnia 21 maja 1991r. (91/271/EWG) - oczyszczanie ścieków komunalnych, wprowadzenie wymogu wyposażenia aglomeracji w systemy zbierania ścieków komunalnych,
- Dyrektywa Rady z dnia 27 września 1996r. (96/62/WE) - ocena i zarządzanie jakością otaczającego powietrza,
- Dyrektywa Parlamentu Europejskiego i Rady z dnia 27 czerwca 2001r. (2001/42/WE) - oceny wpływu niektórych planów i programów na środowisko.

Europejska Sieć Ekologiczna Natura 2000 jest systemem ochrony zagrożonych składników różnorodności biologicznej kontynentu europejskiego, wdrażanym od 1992 r. w sposób spójny pod względem metodycznym i organizacyjnym na terytorium wszystkich państw członkowskich Unii Europejskiej. Celem utworzenia sieci jest zachowanie zarówno zagrożonych wyginięciem siedlisk przyrodniczych oraz gatunków roślin i zwierząt w skali Europy, ale też typowych, wciąż jeszcze powszechnie występujących siedlisk przyrodniczych. Sieć Natura 2000 tworzą dwa typy obszarów: obszary specjalnej ochrony ptaków (OSO), specjalne obszary ochrony siedlisk (SOO). Jednakże ustalenia przedmiotowej zmiany planu miejscowego nie powinny mieć znaczącego oddziaływania na ego typu obszary.

### 10.2 Dokumenty na szczeblu krajowym

Główne strategiczne cele polityki ekologicznej państwa, sformułowane są w dokumencie „Polityka ekologiczna państwa 2030 - strategia rozwoju w obszarze środowiska i gospodarki wodnej”. Dokument ten wskazuje jako cel główny „Rozwój potencjału środowiska na rzecz obywateli i przedsiębiorców” wzbogacony trzema celami szczegółowymi:

- Środowisko i zdrowie - poprawa jakości środowiska i bezpieczeństwa ekologicznego,
- Środowisko i gospodarka - zrównoważone gospodarowanie zasobami środowiska,
- Środowisko i klimat - łagodzenie zmian klimatu i adaptacja do nich oraz zarządzanie ryzykiem klęsk żywiołowych.

Z punktu widzenia projektowanego dokumentu istotne są dwa pierwsze cele szczegółowe. Można stwierdzić, że zapisy planu



miejscowego nie stoją w sprzeczności z powyższymi celami.

### **10.3 Dokumenty na szczeblu lokalnym**

Dokumentem na szczeblu regionu (województwa) jest „Strategia Rozwoju Województwa Dolnośląskiego 2030” (uchwała Sejmiku Województwa Dolnośląskiego z dnia 20 września 2018r.)

Celem Strategii Rozwoju Województwa Dolnośląskiego, będącego dokumentem na szczeblu wojewódzkim, jest podnoszenie poziomu życia mieszkańców, poprawa konkurencyjności regionu z uwzględnieniem zachowania zasad zrównoważonego rozwoju. Dąży się do identyfikacji i likwidacji skutków zagrożeń dla zdrowia, życia, mienia i środowiska, inwentaryzacji dziedzictwa cywilizacyjnego regionu, budowy infrastruktury zapewniającej jego bezpieczeństwo.

Za dokument na szczeblu gminnym można przyjąć Strategię Rozwoju Gminy Mietków na lata 2016-2020 (gmina nie posiada aktualnej strategii). Dokument ten wskazuje wizję rozwoju Mietków – przyjazna dla środowiska i społeczeństwa gmina na fali. Z punktu widzenia przedmiotowego opracowania ważna jest poprawa jakości życia na terenie gminy, z którego wynikają pozostałe równie istotne cele pomocnicze:

- promowanie zrównoważonego rozwoju gospodarczego na obszarach wiejskich i ochrona wartości kulturowych i środowiskowych,
- orientacja na gospodarkę niskoemisyjną i proekologiczną,

Podobnie jak w przypadku dokumentów wyższego rzędu należy stwierdzić, że analizowany projekt zmiany planu zasadniczo realizuje zadania postawione przez dokumenty: wojewódzki i gminny.

## **11 OKREŚLENIE MOŻLIWEGO TRANSGRANICZNEGO ODDZIAŁYWANIA NA ŚRODOWISKO ZWIĄZANEGO Z REALIZACJĄ PROJEKTU PLANU**

Obowiązek rozważania możliwości transgranicznego oddziaływania na środowisko planowanych przedsięwzięć wynika z Konwencji o ocenach oddziaływania na środowisko w kontekście transgranicznym, sporządzonej w Espoo dnia 25 lutego 1991 r. (Dz. U. z 1999r. Nr 96, poz. 1110) oraz z Ustawy Prawo Ochrony Środowiska. Specjalnej analizie powinny podlegać inwestycje zlokalizowane blisko granic państwa, a także te realizowane dalej, ale ze względu na rozmiar przedsięwzięcia mogące powodować znaczące emisje lub zmiany w środowisku.

Analizowany teren nie jest położony w obszarze przygranicznym, a realizacja zainwestowania nie powoduje żadnych konsekwencji dla ewentualnych skutków środowiskowych, których charakter mógłby posiadać znaczenie transgraniczne. Skala przedsięwzięć zaproponowanych do realizacji ma charakter lokalny, a ewentualne negatywne oddziaływanie tych przedsięwzięć będzie miało niewielki zasięg.

Co więcej naturalna odporność na degradację oraz zdolność do regeneracji, ze względu na położenie terenu objętego opracowaniem oraz obecny sposób zagospodarowania, zarówno na analizowanym obszarze, jak i w jego sąsiedztwie, oceniana jest stosunkowo wysoko.

Podsumowując można stwierdzić, iż w wyniku przeprowadzonych analiz i ocen nie stwierdzono, aby realizacja ustaleń planu mogła skutkować oddziaływaniem transgranicznym.

## **12 ROZWIĄZANIA MAJĄCE NA CELU ZAPOBIEGANIE, OGRANICZENIE LUB KOMPENSACJA PRZYRODNICZA NEGATYWNYCH ODDZIAŁYWAŃ USTALEŃ PROJEKTU PLANU NA ŚRODOWISKO PRZYRODNICZE, W TYM NA OBSZARY NATURA 2000**

Prognozę oddziaływania na środowisko do omawianego projektu planu sporządzono w zakresie, jaki umożliwia obecny stan informacji o środowisku przyrodniczym oraz przewidywanych kierunkach zainwestowania i zagospodarowania terenów. Ocena ewentualnej degradacji środowiska i zagrożeń zanieczyszczeniem, oparta została na danych dotyczących inwestycji o podobnym charakterze, zlokalizowanych na obszarach o zbliżonych uwarunkowaniach przyrodniczych.

Przeznaczenie terenu pod funkcje określone w planie będzie nieznacznie oddziaływać na zasoby naturalne tj. florę, faunę, powietrze i wodę, glebę. Nastąpi to głównie na obszarach przeznaczonych pod lokalizację nowej zabudowy i terenów komunikacji. Co więcej największa uciążliwość, związana z realizacją zapisów planu, będzie odczuwalna przez mieszkańców w trakcie inwestycji budowlanych - głównie jako ruch pojazdów budowlanych po drogach przyległych do przedmiotowego obszaru.

Podstawowym wyznacznikiem przy wprowadzaniu nowych elementów zagospodarowania do środowiska, winno być zachowanie właściwych proporcji między terenami zurbanizowanymi a otwartymi, jak również zachowanie ciągłości terenów otwartych oraz przyjęcie i zrealizowanie takich rozwiązań funkcjonalnych i przestrzennych, które umożliwiają zachowanie wartości środowiska lub zminimalizowanie niekorzystnych zmian. Ze względu na dużą presję inwestycyjną, w procesie

zagospodarowania przestrzennego zajmowane są nowe tereny otwarte i przeznaczane na cele budowlane. Analizując całokształt zagadnień przyrodniczych w opracowywanym projekcie planu można stwierdzić, iż projektowane zamierzenia uwzględniają w znacznym stopniu zasady ochrony środowiska, minimalizując możliwość powstawania negatywnego oddziaływania na środowisko.

Zapisy planu wskazały poniższe ustalenia mające na celu zapobieganie, ograniczenie lub kompensację przyrodniczą negatywnych oddziaływań ustaleń projektu planu na środowisko przyrodnicze.

Ustalono zakaz powodowania przekroczeń standardów jakości środowiska określonych w przepisach odrębnych:

- w zakresie emisji: ciepła, hałasu, wibracji, emisji zanieczyszczeń, poza granicami terenu, do którego inwestor posiada tytuł prawny,
- w zakresie zanieczyszczeń wód powierzchniowych i podziemnych.

Ustalono zakaz przedsięwzięć mogących zawsze znacząco oddziaływać na środowisko i przedsięwzięć mogących potencjalnie znacząco oddziaływać na środowisko, z wyjątkiem przedsięwzięć drogowych i infrastrukturalnych.

Dla utrzymania zasięgi zieleni wysokiej ustalono utrzymanie tej zieleni oraz zakaz jej likwidacji w części i w całości, z wyjątkiem działań pielęgnacyjnych.

Dla ograniczenia zabudowy terenów ustalono minimalną powierzchnię biologicznie czynną na 75% powierzchni działki budowlanej, maksymalną powierzchnię zabudowy na 20% powierzchni działki budowlanej i maksymalny wskaźnik intensywności zabudowy na 0,2.

### **13 ANALIZA ROZWIĄZAŃ ALTERNATYWNYCH DO ROZWIĄZAŃ ZAPROPONOWANYCH W PROJEKCIE PLANU**

Analizując możliwość wprowadzenia rozwiązań alternatywnych skupiono się na poszczególnych komponentach środowiska, uwzględniono słabe punkty oraz metody minimalizacji niekorzystnych skutków realizacji założeń projektowanego dokumentu dla środowiska, a także rozpatrzono oczekiwania potencjalnych inwestorów i przeanalizowano zasadność ich dążeń, z uwzględnieniem celu i skutków dla środowiska. Po rozważeniu możliwości wprowadzenia innych rozwiązań alternatywnych dla projektowanych terenów uznano, iż zaproponowane w projekcie planu założenia są optymalne z punktu widzenia prawidłowości rozwiązań planistycznych, przy czym należy zauważyć, iż zasięg terenów projektowanej zabudowy wyznaczony został na etapie sporządzania studium uwarunkowań i kierunków zagospodarowania przestrzennego gminy. Alternatywą byłoby wprowadzenie mniejszej intensywności zabudowy lub wprowadzenie zakazu jakiegokolwiek nowego zainwestowania i pozostawienia w tym miejscu terenów zielonych.

### **14 POTENCJALNE ZMIANY ISTNIEJĄCEGO STANU ŚRODOWISKA W PRZYPADKU BRAKU REALIZACJI PROJEKTU PLANU**

Brak realizacji założeń projektu planu dla przedmiotowego terenu spowoduje użytkowanie w sposób dotychczasowy, tj. głównie jako tereny zalesione i istniejące drogi.

### **15 WNIOSKI KOŃCOWE**

Inwestycje na nie zainwestowanych jeszcze terenach spowodują likwidację biologicznej warstwy gleb, oddziaływanie na florę i faunę oraz inne komponenty środowiska. Jednak powyższa analiza oraz kalkulacja pozytywnych i negatywnych oddziaływań, ich rodzaju, zasięgu, czasu trwania oraz trwałości ukazały, iż pomimo częściowo negatywnych skutków dla środowiska, projektowane inwestycje mogą przynieść bezpośredni, długoterminowy i stały zysk dla zamieszkującej tam ludności. Prognozuje się głównie sezonowy wzrost emisji zanieczyszczeń do powietrza, zwiększenie ilości ścieków i odpadów oraz zwiększony hałas i zmniejszenie powierzchni biologicznie czynnej. Powyższe nastąpi na niewielkim obszarze (mając na względzie obecny zasięg terenów zabudowanych obrębem).

Przedmiotowy obszar bardziej predysponuje na tereny zadrzewione niż tereny zabudowane. Świadczy o tym fakt bardzo dobrych gruntów chronionych, które stanowią kompleks gruntów klasy III. Jednakże w odniesieniu do próby zmiany sposobu użytkowania trzeba wskazać, że podstawą oceny odporności jest zdefiniowanie pojęcia degradacji w odniesieniu do specyfiki środowiska i obecnego sposobu użytkowania analizowanego obszaru. Obszary już zainwestowane z praktycznego punktu widzenia, nie podlegają ocenie odporności na degradację, gdyż środowisko tych obszarów uległo już przekształceniu, a procesy przyrodnicze w znacznym stopniu są regulowane przez człowieka. Biorąc pod uwagę rzeźbę terenu i krajobraz można stwierdzić, iż są odporne na degradację, jednak znaczne i ciągłe przekształcenia terenu wynikające z rozwój infrastruktury, powstawanie nowych inwestycji, przyczyniają się do obniżenia walorów krajobrazowych i nieodwracalnych zmian w rzeźbie terenu. Obecnie tereny te są ogrodzone i wykorzystywane do rekreacji indywidualnej (zgodnie z obowiązującym planem miejscowym).

Na podstawie Planu zadań ochronnych obszaru Natura 2000 „Zbiornik Mietkowski” zabudowa rekreacyjna i usługowa we wsi Maniów Mały może powodować negatywne oddziaływania o niewielkiej skali na przedmioty ochrony (nieznaczące), gdzie za przedmiot ochrony wskazano gęś zbożową *anser fabalis* (A039) i gęś białoczelną *anser albifrons* (A041).

Na podstawie Rozporządzenia nr 12 Wojewody Dolnośląskiego z dnia 21 listopada 2006r. zmienionego Rozporządzeniem nr 22 Wojewody Dolnośląskiego z dnia 28 listopada 2008r. dotyczącego Parku Krajobrazowego „Dolina Bystrzycy” na terenie Parku zakazuje się m.in.:

- realizacji przedsięwzięć mogących znacząco oddziaływać na środowisko (...);
- likwidowania i niszczenia zadrzewień śródpolnych, przydrożnych i nadwodnych, jeżeli nie wynikają z potrzeby ochrony przeciwpowodziowej lub zapewnienia bezpieczeństwa ruchu drogowego lub wodnego lub budowy, odbudowy, utrzymania, remontów lub naprawy urządzeń wodnych;
- budowania nowych obiektów budowlanych w pasie szerokości 100m od linii brzegów rzek, jezior i innych zbiorników wodnych, z wyjątkiem obiektów służących turystyce wodnej, gospodarce wodnej lub rybackiej.

Ostatni zakaz nie dotyczy jednak terenów położonych w obrębie jednostek osadniczych w rozumieniu ustawy z dnia 29 sierpnia 2003 roku o urzędowych nazwach miejscowości i obiektów fizjograficznych. Odnosi się on do przedmiotowego obszaru objętego planem miejscowym.

## 16 STRESZCZENIE W JĘZYKU NIESPECJALISTYCZNYM

Prognoza oddziaływania na środowisko projektu miejscowego planu zagospodarowania przestrzennego obszaru w obrębach geodezyjnych Maniów Mały i Chwałów jest częścią procedury mającej na celu uchwalenie planu. Teren opracowania planu ma pow. ok. 0,2804ha, położony jest na granicy dwóch obrębów Maniów Mały i Chwałów, na styku z obrębem Domanice. Od północy ograniczony jest Zbiornikiem Mietkowskim, od zachodu terenami rolnymi, od południa i wschodu terenami zabudowanymi. Obejmuje głównie tereny leśne.

Potrzeba przygotowania prognozy wynika z art. 46 ustawy z dnia 3 października 2008r. o udostępnianiu informacji o środowisku i jego ochronie, udziale społeczeństwa w ochronie środowiska oraz o ocenach oddziaływania na środowisko (t.j. Dz. U. z 2022r. poz. 1029 ze zm.), przeprowadzenie strategicznej oceny oddziaływania na środowisko jest wymagane w przypadku sporządzenia miejscowych planów zagospodarowania przestrzennego. Prognozę sporządzono w zakresie zgodnym z art. 51 ust. 2 ustawy oraz uzgodnieniem Regionalnego Dyrektora Ochrony Środowiska we Wrocławiu i Państwowego Powiatowego Inspektora Sanitarnego we Wrocławiu.

Celem prognozy jest określenie podstawowych źródeł oddziaływania oraz sposobów eliminacji lub ograniczenia ich (bezpośrednich i pośrednich) skutków. Ma ona także na celu analizę potencjalnych skutków, zarówno pozytywnych jak i negatywnych, jakie mogą wystąpić w środowisku, w związku z realizacją zapisów sformułowanych w zmianie miejscowego planu zagospodarowania przestrzennego.

W trakcie prac nad prognozą, dla obszaru objętego projektem planu, przeanalizowano uwarunkowania przyrodnicze i antropogeniczne (położenie geograficzne, budowę geologiczną i rzeźbę terenu, warunki klimatyczne, klimat akustyczny, wody powierzchniowe i wody podziemne, warunki glebowe i surowce naturalne, florę i faunę. Zidentyfikowano formy ochrony przyrody i ochrony konserwatorskiej. Przeanalizowano stan infrastruktury technicznej i komunikacyjnej oraz stan zagospodarowania terenu.

Cały obszar opracowania znajduje się w granicach: Parku Krajobrazowego „Dolina Bystrzycy” i Obszaru Specjalnej Ochrony Ptaków Natura 2000 „Zbiornik Mietkowski” PLB020004. Obszar nie jest narażony na wody powodziowe. Nie występują udokumentowane elementy objęte ochroną konserwatorską, jednakże ze względu na możliwość występowania obiektów archeologicznych obszar planu objęty został stosowną formą ochrony konserwatorskiej zabytków archeologicznych.

Na podstawie Planu zadań ochronnych obszaru Natura 2000 „Zbiornik Mietkowski” zabudowa rekreacyjna i usługowa we wsi Maniów Mały może powodować negatywne oddziaływania o niewielkiej skali na przedmioty ochrony (nieznaczące).

Na podstawie Rozporządzenia Wojewody Dolnośląskiego z 2006r. zmienionego Rozporządzeniem z 2008r. dotyczącego Parku Krajobrazowego „Dolina Bystrzycy” na terenie Parku zakazuje się m.in.:

- realizacji przedsięwzięć mogących znacząco oddziaływać na środowisko (...) – zostało to uwzględnione w zapisach planu miejscowego;
- likwidowania i niszczenia zadrzewień śródpolnych, przydrożnych i nadwodnych, jeżeli nie wynikają z potrzeby ochrony przeciwpowodziowej lub zapewnienia bezpieczeństwa ruchu drogowego lub wodnego lub budowy, odbudowy, utrzymania, remontów lub naprawy urządzeń wodnych – zostało to uwzględnione w zapisach planu miejscowego;
- budowania nowych obiektów budowlanych w pasie szerokości 100m od linii brzegów rzek, jezior i innych zbiorników wodnych, z wyjątkiem obiektów służących turystyce wodnej, gospodarce wodnej lub rybackiej - zakaz ten nie dotyczy przedmiotowego obszaru objętego planem miejscowym, tj. terenów położonych w obrębie jednostek osadniczych w rozumieniu ustawy z dnia 29 sierpnia 2003 roku o urzędowych nazwach miejscowości i obiektów fizjograficznych.

Przeanalizowano ustalenia projektu miejscowego planu zagospodarowania przestrzennego pod względem charakterystyki poszczególnych funkcji i sposobów zagospodarowania, jak i pod względem oddziaływania na poszczególne elementy środowiska. Wzięto pod uwagę również zapisy obowiązujących planów miejscowych a w szczególności zapisy uchwały nr XXIV/139/2001 Rady Gminy Mietków z dnia 28 września 2001r., która przeznaczają przedmiotowy obszar na tereny usług turystycznych i rekreacyjnych, a nie tereny leśne.

W projekcie planu wskazano przeznaczenia terenów ograniczone liniami rozgraniczającymi:

- teren zabudowy letniskowej lub rekreacji indywidualnej, oznaczony symbolem 1ML;
- tereny komunikacji drogowej wewnętrznej, oznaczone symbolami 1KR, 2KR.

Wskazano przewidywane metody analiz skutków realizacji zapisów planu. Będą one podlegać bieżącym pomiarom, ocenom oraz analizom wpływu na środowisko przez powołane do tego instytucje, w ramach Państwowego Monitoringu Środowiska.

Przeanalizowano dokumenty międzynarodowe, wspólnotowe, krajowe i lokalne pod względem spójności zapisów projektu planu z celami zawartymi w tych dokumentach. Stwierdzono, że projekt planu uwzględnia wskazane w powyższych dokumentach cele dot. ochrony środowiska.

Przeanalizowano możliwość transgranicznego oddziaływania na środowisko związane z realizacją projektu. Ze względu na położenie przedmiotowego terenu poza obszarem przygranicznym, oraz rodzaj dopuszczonego zagospodarowania nie stwierdzono, aby realizacja ustaleń planu mogła skutkować oddziaływaniem transgranicznym.

Dla zminimalizowania negatywnych skutków zmiany przeznaczenia i użytkowania należy stosować zastrzone wskaźniki urbanistyczne, tj. powierzchnie zabudowy, powierzchnie biologicznie czynną, intensywności zabudowy – co zostało zastosowane w przedmiotowym planie miejscowym.

Uzyskano zgodę na zmianę przeznaczenia gruntów leśnych na cele nieleśne.

inż. Kazimiera Nowacka

